



# 2023

## 永續報告書

Sustainability Report





# 2023

## 永續報告書

Sustainability Report



腹腔鏡手術是透過微小的開孔來進入體內，並藉由細長的器具來對內部的患處直接進行手術，因此高精確度的器具對於手術過程極度重要；而製作瓶中船亦有著相同的模式——通過「微小的瓶口」以及使用「細長的器具」在「瓶中直接」搭建船隻及場景；而製作瓶中船的意象也能凸顯企業生產產品的精密度，以及該產品對於細小操作的精細度。

## 關於本報告書

本報告書是 2023 年鏡鈦科技所發行永續報告書。鏡鈦科技自 2014 年起發行 4 本企業社會責任報告書，今年發行第一本永續報告書，未來將每年透過報告書所揭露的內容，持續關注環境、社會、經濟各面向議題，誠實揭露公司在永續議題上的努力及績效表現，向利害關係人展現鏡鈦科技對於企業永續發展的決心。

### 撰寫綱領

本報告書依循財團法人中華民國證券櫃檯買賣中心「上櫃公司編製與申報永續報告書作業辦法」及全球永續性報告協會 (Global Reporting Initiative, GRI) 發布之 GRI 通用準則、行業準則及重大主題準則編製前一年度之永續報告書，揭露公司所鑑別之經濟、環境及人群 (包含人權) 重大主題與影響、揭露項目及其報導要求。

### 範疇及數據

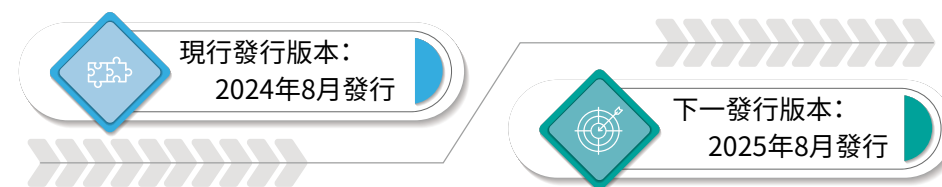
本報告書內容資訊揭露區間為 2023 年 1 月 1 日至 12 月 31 日止，除財務數據涵蓋整體母子公司之營運績效外，其餘指標內容以鏡鈦科技台灣廠區為揭露範疇。報告書中所揭露的統計數據係來自公司自行統計與調查的結果，財務數據採用金融監督管理委員會認可發布生效之國際財務報導準則 (IFRS) 並經會計師查核簽證，其餘是採用公司內部自行統計的結果，財務數據以新臺幣計算。環保安全衛生績效數據則以國際通用指標呈現，若所述之量化指標有其他較特殊意義時，則另以註解方式說明。本報告書與 2017 年之企業社會責任報告書相較，本報告書採 2021 年最新 GRI 準則重新編製。

### 報告書編輯、審核與查證

本報告書所揭露之數據或資料，由永續發展推動小組蒐集撰寫，經各分組組長初步查證，且交由推動小組秘書進行整合、校對、勾稽及彙編並向總經理報告後，呈董事長審閱，再提報董事會通過，完成內部之審查程序後定稿出版，並公開於公司網站。

目前尚未經過第三方查證，未來將視需求評估委託第三方查證。

### 報告書發行時間



### 聯絡方式

您可以透過本公司官網中企業永續專區下載取得完整報告。若您對報告書內容有任何建議與指教，我們誠摯歡迎您與我們聯繫，分享寶貴建議，您的建議是促進我們進步的動力。

單位：鏡鈦科技股份有限公司  
永續發展推動小組秘書 吳小姐  
地址：台中市南屯區文山里精科路 9 號  
電話：(04)2359-5336#21399  
傳真：(04)2359-3906  
電子信箱：[ESG@mail.intai.com.tw](mailto:ESG@mail.intai.com.tw)  
公司網址：[www.intai.com.tw](http://www.intai.com.tw)

鏡鈦官網



企業永續專區





# 目錄 CONTENTS

## 前言

經營者的話

03

2023 年永續績效

04

## 1. 關於鏡鈦科技

1.1 鏡鈦簡介	06
1.2 主要產品	06
1.3 組織與沿革	09
1.4 經營理念及願景	11
1.5 品質肯定	12
1.6 股東結構	13
1.7 經營績效	13
1.8 落實永續	14
1.9 報告期間之重大改變	14
1.10 參與公協會組織及角色	14

## 2. 利害關係人議和

2.1 利害關係人鑑別	16
2.2 利害關係人溝通管道與頻率	16
2.3 重大議題鑑別	18
2.4 重大永續議題核准及決定	19

## 3. 公司治理與誠信經營

3.1 公司治理	21
3.2 風險管理	25
3.3 誠信經營行為準則及反貪腐政策	28
3.4 隱私與資訊安全	29

## 4. 責任夥伴

4.1 客戶關係與客戶滿意	31
4.2 永續供應鏈	33

## 5. 永續的環境

5.1 低碳與能源	38
5.2 溫室氣體	40
5.3 水資源利用	41
5.4 廢污水及廢棄物	43

## 6. 員工夥伴

6.1 人力組成結構	47
6.2 薪資與福利	50
6.3 人力培育與發展	53
6.4 多元溝通管道	55
6.5. 職場健康與安全	55

## 7. 社會關懷

7.1 公益捐贈	60
7.2 公益服務	60
7.3 企業、學校及政府機關交流	61

## 8. 附錄

8.1 GRI 永續性報導準則 (GRI 準則) 對照表	62
---------------------------------	----





## 經營者的話

尊敬的股東、客戶、合作夥伴及各界朋友：

衷心地感謝您們對鏡鈦科技的關注和支持，並謹代表我們的團隊，向各位呈上我們的永續（ESG）報告書。這份報告不僅是對我們過去一年來努力工作的總結，更是對未來的承諾和期許。

鏡鈦科技自創立以來一直秉持突破創新、追求卓越、永續經營的理念，關注市場脈動，透過不斷的學習、積累能量，經歷多次轉型升級，成功由傳統加工製造商，跨入高階微創手術醫療器材的領域，展現高度國際市場競爭力。在這個充滿挑戰和變革的時代，作為醫療器材製造產業的一員，深知醫療器材產品攸關著人類的健康照護與生命的延續，因此在產品生產過程中，致力於提高品質、創新及可靠度，透過高標準的自我要求，積極落實企業責任與回饋社會，期許能為國家社會帶來正面影響，實現鏡鈦科技永續經營的企業願景－成為「善用科技及創新，造福人群的世界級公司」。

在環境保護方面，我們認識到資源的有限性和氣候變化是對全球未來的挑戰，在生產製造的過程中，積極尋求自動化生產及環保創新，努力實現資源的節約與再利用，減少溫室氣體排放，並尋求創新來改善內部生產流程和產品設計以降低對環境的影響，我們相信每一個小小的努力都將為地球的未來帶來積極的影響。

在社會責任方面，我們相信，以人為本的理念是企業可持續發展的根基。我們不僅致力於為患者提供安全、可靠的醫療器材，還致力於提升員工的福祉和專業發展。我們建立了完善的員工培訓體系和健康保障計劃，確保每位員工都能在一個安全、健康和充滿機會的環境中工作。同時，我們積極參與社區建設和公益活動，回饋社會，助力更多人獲得優質的醫療服務。

在公司治理方面，我們深知，良好的公司治理是實現永續發展的基礎。為此，我們不斷強化內部控制和風險管理，確保公司運營的透明度和合規性。我們的董事會和管理層致力於制定和執行高標準的治理政策，涵蓋企業倫理、法規遵循及信息披露。我們堅持以透明、公正和負責任的方式管理公司業務，並確保所有利益相關者的權益得到尊重和保護。此外，我們積極推動多元化與包容性，確保決策過程中融入不同的觀點和智慧，從而提升公司的競爭力和創新能力。

未來，我們將繼續秉持著誠正信實的態度，在永續發展的道路上不懈努力，強化與各利益相關方的合作，實現共贏。我們堅信，在全體員工的共同努力和各界朋友的支持下，我們必能迎接新的挑戰，實現新的突破，為全球醫療健康和環境保護做出更大的貢獻。

謹致問候

### 企業承諾




鏡鈦科技將持續實踐企業承諾，為股東、員工及社會創造利益，努力達成永續經營之目的：

- 遵守法律及商業道德規範，維持良好的公司治理運作。
- 提供員工健康、安全、快樂的工作環境及合理報酬與福利。
- 落實節能減碳，推動節能、低耗能之製程，減輕環境衝擊。
- 將企業社會責任推廣至供應鏈，創造永續環境。
- 鼓勵員工參與社會公益活動，關懷社區。
- 持續創造公司價值，提升股東權益。
- 加強企業社會責任資訊揭露，提升資訊透明度。



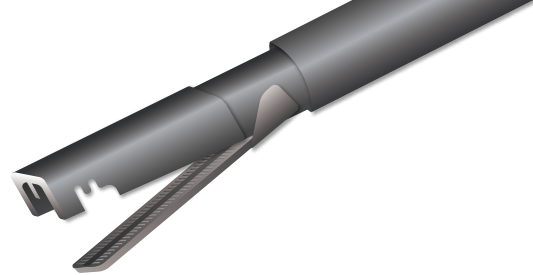
## 2023 年鏡鈦科技的永續績效

項目	執行績效
 公司治理	<ul style="list-style-type: none"> <li>◆ 鏡鈦科技於 2015 年第二屆公司治理評鑑取得前百分之五的佳績，直至 2023 年年度評鑑成績也維持於前 35%。</li> </ul>
 責任夥伴	<ul style="list-style-type: none"> <li>◆ 客戶滿意度調查，滿意度 90% 以上。</li> <li>◆ 舉辦牙科產品發表會 2 次，累計吸引 100 位牙醫師參與參展 4 次。</li> <li>◆ 新客戶來訪廠內達 20 家以上。</li> </ul>
 永續的環境	<ul style="list-style-type: none"> <li>◆ 總用電度數較前一年度減少 75,200 度，減少 0.98%，在營業額提升 1.29% 之前提下，用電仍能降低，節能措施已展現一定之成效。</li> <li>◆ 中央空調冷卻水塔採用 100% 製程回收水，及相關洗淨製程節水措施執行成效展現，總用水量較前 1 年度降低 21.35%。</li> </ul>
 員工夥伴	<ul style="list-style-type: none"> <li>◆ 針對核心、專業、管理、安全衛生等訓練，舉辦 657 堂訓練課程，平均每人參訓時數約 12.21 時。</li> <li>◆ 全年公司（含分公司）舉行共計 7 次勞資會議。</li> <li>◆ 由高階召開內部說明會，推行「限制員工權利新股」。</li> <li>◆ 全廠職場不法侵害與性騷擾風險評估及問卷調查，並寄發預防與申訴管道宣導文宣。</li> <li>◆ 舉辦兩性平權電影欣賞活動，讓同仁可攜帶家人一同參與。</li> <li>◆ 舉辦感恩季活動讓同仁藉此機會對主管或同事表達感謝，並與「社團法人台中市視障按摩推廣協會」合作視障按摩活動，讓同仁紓壓。</li> </ul>

項目	執行績效
 社會活動參與	<ul style="list-style-type: none"> <li>◆ 鏡鈦秉持著在地經營、回饋社會之精神，接軌永續發展目標（SDGs）結合企業願景「善用科技及創新，造福人群的世界級公司」。本公司積極投入醫療器材之製造及研究，長期參與政府機關活動，期許在臺灣傑出的醫療體系下，鏡鈦可以對國家、社會醫療有所貢獻。</li> <li>◆ 社會活動參與：               <ul style="list-style-type: none"> <li>✦ 2023 年 1 月工研院與中國醫藥大學附設醫院簽署 MOU 共同打造頂尖醫院機器人服務。</li> <li>✦ 2023 年 2 月經濟部於臺北圓山飯店舉辦「臺灣成為全球重要醫材供應鏈的機會與挑戰交流會」。</li> <li>✦ 2023 年 3 月國研院儀科中心與義大醫院加速國產醫用共同造福病患。</li> </ul> </li> </ul>
 社會關懷	<ul style="list-style-type: none"> <li>◆ 本公司成立鏡鈦志工隊，不定期參與響應環保愛地球、各種公益活動及愛心捐贈款幫助弱勢團體、文化活動等，於 2023 年公司捐贈款為 \$1,189,714 元，並參與福智團體所舉辦的 2023 年 4 月用愛環抱海洋淨灘總動員活動、2023 年 11 月參與拓凱教育基金會「2023 大臺中企業志工日」高峰論壇暨成果分享會。</li> <li>◆ 對象：               <ul style="list-style-type: none"> <li>✦ 漢妮之家捐款，如歲末獨居老人 / 弱勢勸募</li> <li>✦ 基督教芥菜種會捐款</li> <li>✦ 贊助台新公益慈善基金會</li> <li>✦ 台中市生命線協會捐款</li> <li>✦ 台中市義勇消防第六大隊捐贈</li> <li>✦ 台中市政府消防局第六大隊春社分隊捐贈，如熱顯像儀 1 組</li> <li>✦ 台中警友會捐款</li> </ul> </li> </ul>
 社區參與	<ul style="list-style-type: none"> <li>◆ 為支持地方教育，增加在地學生實務工作經驗及技能，並降低人口外移現象，本公司與廠區鄰近各大專院校除合作學術研究外，並積極投入參與產學 / 建教合作，邀請學生至廠內參訪及安排學生實務工作訓練，並鼓勵學生留任，以讓學生畢業即就業。於 2023 年學術研究合作投入為 666,000 元，產學 / 建教合作人數為 11 人。其中，在 2022 年產學 / 建教合作人數為 24 人，留任率為 55%。</li> <li>◆ 2023 年度鏡鈦科技落地深耕台中地區，自 2022 年中部科學工業園區廠開始營運後，聘用同仁設籍於公司營運所在地之人力佔全公司人數達 61%，以此增進地區認同。</li> </ul>



# 1 ● 關於鏡鈦科技



1.1 鏡鈦簡介	06
1.2 主要產品	06
1.3 組織與沿革	09
1.4 經營理念及願景	11
1.5 品質肯定	12
1.6 股東結構	13
1.7 經營績效	13
1.8 落實永續	14
1.9 報告期間之重大改變	14
1.10 參與公協會組織及角色	14



## 1.1 鏡鈦簡介

鏡鈦科技成立於 2004 年 10 月，營運總部座落於臺灣臺中市精密機械科技創新園區，藉由多年技術的扎根，已逐步轉型為高端精密金屬產品製造商，產品應用範圍涵蓋醫療微創手術用之器械零組件、精密五金扣件零組件、高頻微波機械開關和相關元件與輔助系統，提供客戶各類精密金屬加工之工程整合技術、自動化生產的設備、模治具之開發與設計等服務，鏡鈦科技堅持良好的產品品質、具有競爭力的價格優勢、第三地物流服務等，以 OBM、ODM 與 OEM 全方位商業模式服務客戶需求。

公司名稱	鏡鈦科技股份有限公司
股票代號	4163
資本額	新台幣 497,801,430 元
設立日期	2004 年 10 月 21 日
上櫃日期	2012 年 11 月 15 日
主營項目	醫療器材用產品、精密扣件產品、微波開關產品生產製造及銷售
營運總部	臺中市精密機械科技創新園區 台中市南屯區精科路 9 號
營運分支機構	35 路廠：台中市工業區 35 路 10 號 中科后里廠：台中市后里區后科路 2 段 339 號
董事長	鍾兆填
總經理	林俊男
員工人數	截至 2023 年 12 月 31 日共 778 名員工
子公司	Aoltec International Inc.(USA) Ever Golden International Limited(HK) 瑞鈦醫療器材股份有限公司(台灣) 設立日本子公司 INTAI Japan 株式會社(2024 年)

## 1.2 主要產品

### 主要產品

高頻微波開關及相關元件與輔助系統  
**用途**  
用於通訊產業、航太產業及精密儀器設備

### 主要產品

精密五金扣件金屬加工零組件客製  
化產品  
**用途**  
用於汽車產業、建築工業、工業及商辦用鎖、光學產業

### 主要產品

內視鏡腹腔手術器械之精密金屬零組件  
**用途**  
用於泌尿科、婦產科、一般外科、胸腔外科等手術所需器械





## 1.2.1 產品銷售市場

鏡鈦科技的主要客戶群分佈在北美洲、歐洲等先進國家，同時在兩岸三地亦有良好的市場表現。2024 年正式設立日本子公司，並秉持以台灣為基地，積極擴展全球業務版圖。

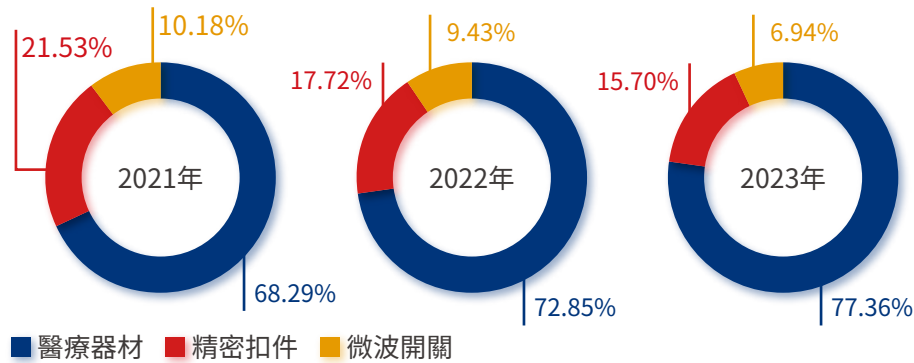
- 醫療器材：客戶群絕大多數位於北美地區，超過七成的客戶來自成熟的已開發國家。主要客戶的醫療技術與設備引領著全球的發展，鏡鈦科技與客戶緊密合作，致力於利用最先進的技術與設備，並匯聚優秀的高科技人才，提供全方位的一站式服務。我們不斷地追求創新，以滿足客戶日益增長對先進技術產品的需求。
- 精密扣件：作為鏡鈦科技的起家事業，經過多年的轉型與進化，仍為鏡鈦科技的主要營利事業之一，其主要客戶群來自美國、德國以及台灣等國家的汽車與航太工業，而北歐、東歐、東南亞和中東地區也都有一定的客群。
- 微波開關：以精密的微波開關產品線及天線產品提供全球電信、航太工業客戶群，主力客戶以北美地區為首。



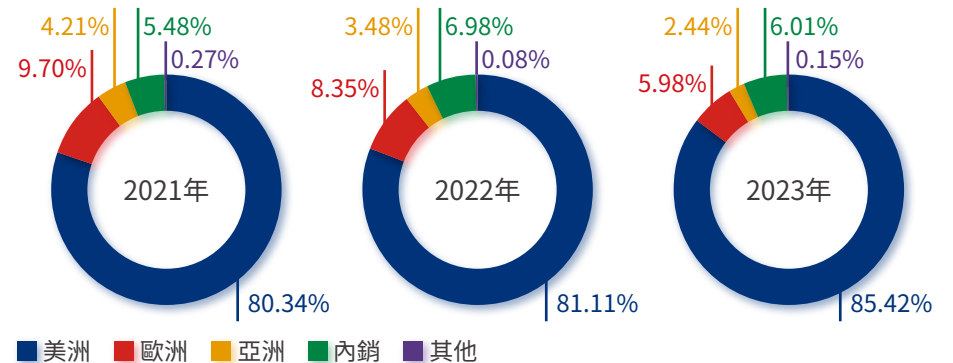
## 1.2.2 產品銷售比重及銷售地區

鏡鈦科技在醫療器械用產品於國內並無生產相同產品之競爭廠商，因此享有國內市場領先地位。而全球醫療器材市場，本公司多年來與美國其他廠商同列為主要客戶國際醫療器械大廠集團前五大金屬類供應商，在全球享有競爭優勢。精密扣件產品及微波開關產品所銷售之客戶群多為國際級知名企業集團，未來將隨銷售金額成長而逐漸提升市場之占有地位。

### 1.2.2.1 銷售比重



### 1.2.2.2 銷售地區別



## 1.2.3 未來發展策略

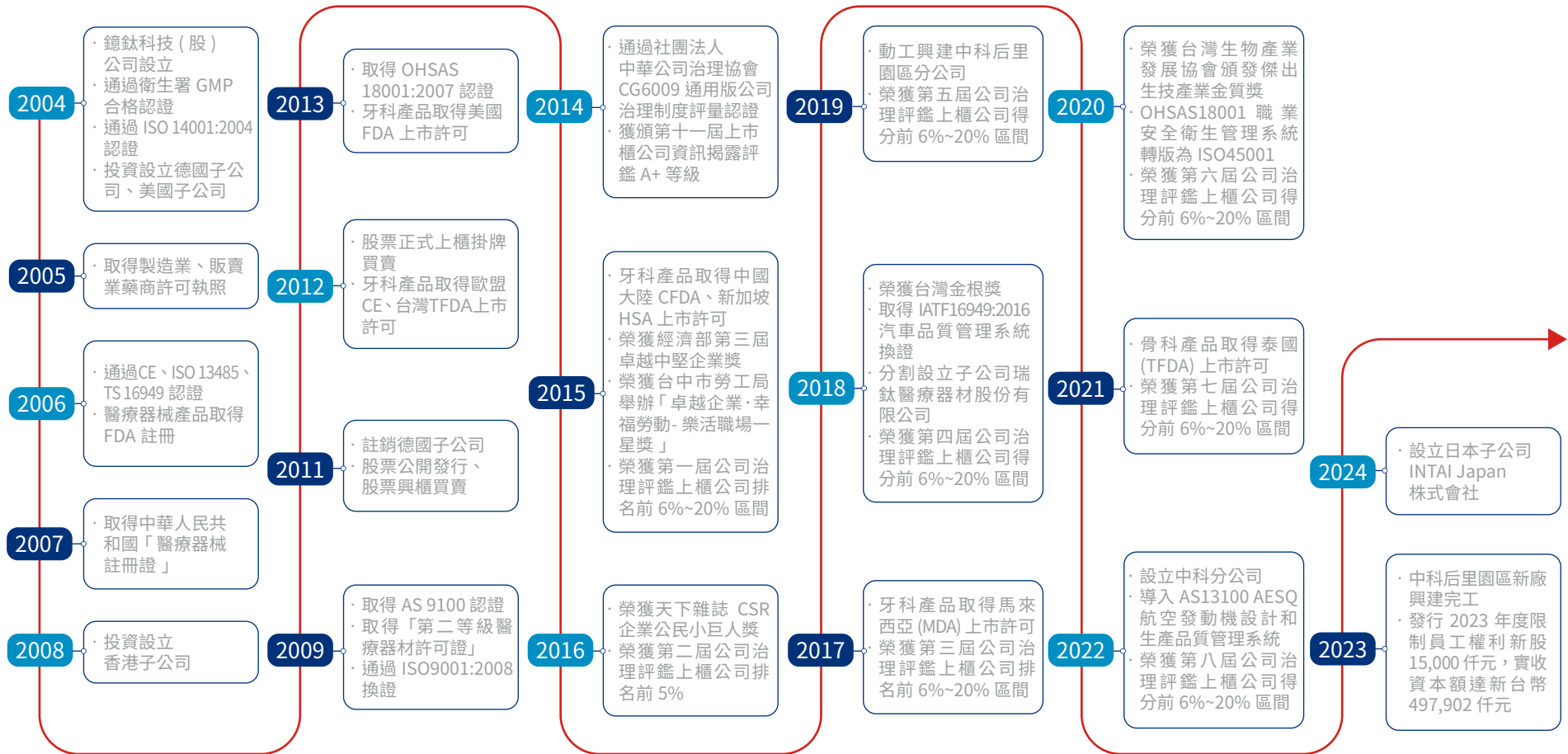
鏡鈦公司在經營策略上將持續強化研發關鍵零組件及核心製程技術，專注提升產品品質並縮短開發時程，以增強市場競爭力，創造持續增長的利潤，提升國際大廠對本公司的信任，逐年增加採購比率。此外，透過調整產品銷售結構，整合原物料供應鏈合作關係，提高整體毛利率。為進一步提升價值，公司已從 OEM 模式擴展部分產品至 ODM 模式，增加高附加值的商業模式，實現業務升級與長期穩定發展。

未來，將持續導入全自動化生產流程和系統，實現 24 小時高效運作，提升生產效率，降低生產成本，並積極於開發及採購過程列入環保思維，以順應市場趨勢。期望透過技術的不斷創新，以實現鏡鈦科技的企業願景，成為「善用科技及創新，造福人群的世界級公司」，持續照顧客戶、全體股東、所有員工以及協力廠商的權益，真正達到【永續經營】的目標。

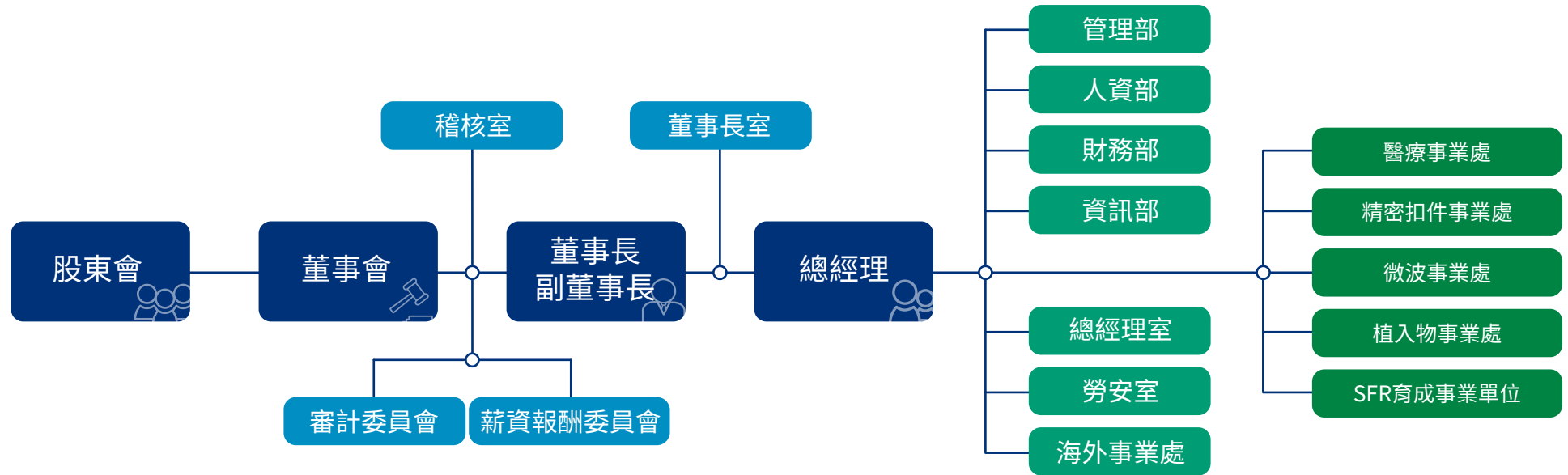


## 1.3 組織與沿革

### 1.3.1 公司沿革



### 1.3.2 組織架構



### 1.3.3 關係企業組織



## 1.4 經營理念及願景

### 1.4.1 經營理念

誠正信實 

正派經營  
誠實面對  
信守承諾

創新服務 

研發精益求精  
品質追求卓越

客戶滿意 

用專業贏得客戶信賴

永續經營 

落實社會責任  
照顧員工  
互利股東

### 1.4.2 企業願景

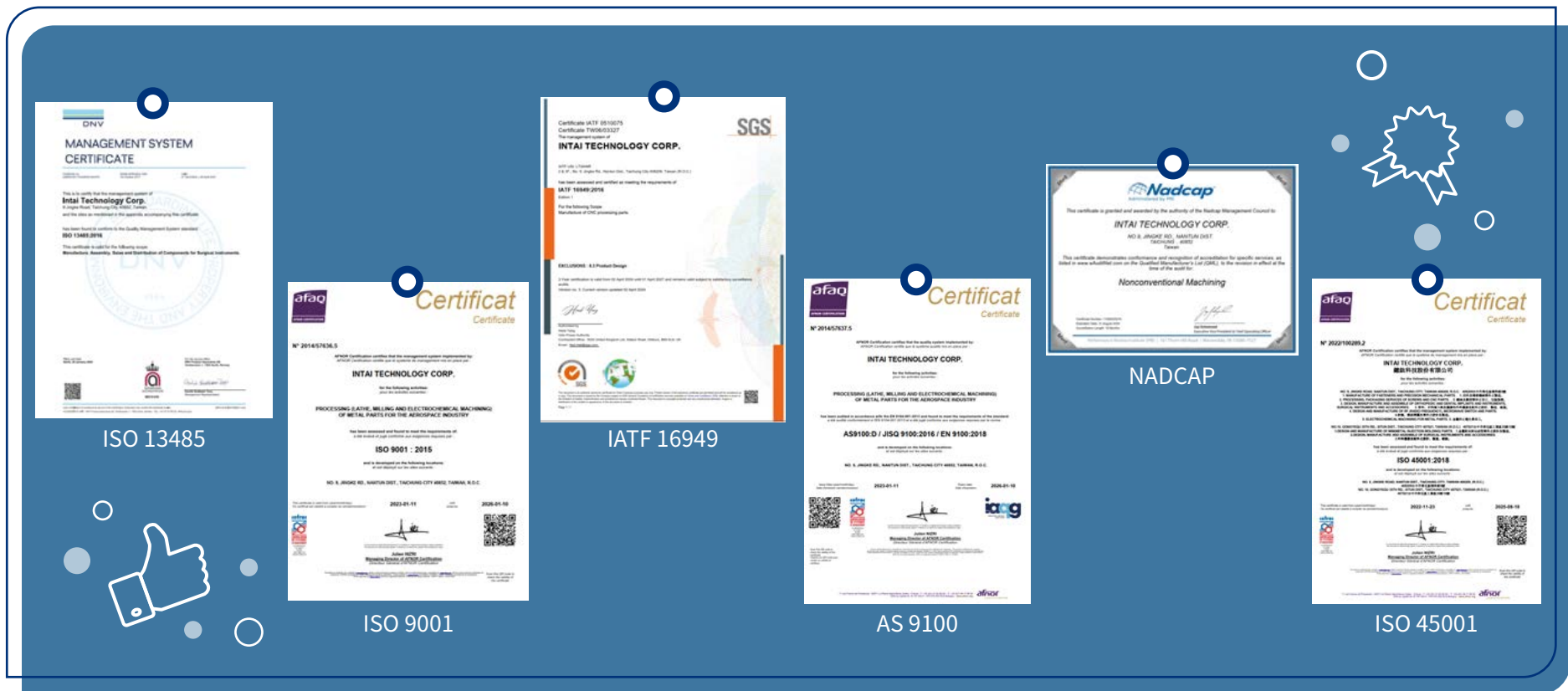
善用科技及創新，造福人群的世界級公司



## 1.5 品質肯定

鏡鈦科技產品為攸關人體健康的醫療器材，必須通過嚴謹的國內外法規認證與查廠要求，取得認證才得行銷，因此在產品品質上要求甚高，產品於出貨前均須詳細檢測才能達到安全標準，相較其他行業，產業進入門檻較高。

擁有 GMP、ISO 9001 國際品質管理系統、ISO 13485 醫療器材品質管理系統、AS 9100 航空工業品質管理系統、IATF 16949 汽車產業品質管理系統等國家標準系統認證，自有產品亦取得 CE、FDA、CFDA、HAS 等多國產品販售許可證，品質備受國際肯定。



ISO 13485

ISO 9001

IATF 16949

AS 9100

NADCAP

ISO 45001

## 1.6 股東結構

鏡鈦科技於 2012 年 11 月 15 日股票掛牌上櫃，股票代號 4163，2024 年 4 月 21 日股東結構如下表。

數量 \ 股東結構	政府機構	金融機構	其他法人	個人	外國機構及外國人	合計
人數	0	6	183	15,433	45	15,667
持有股數	0	1,873,589	21,930,758	24,407,462	1,578,334	49,790,143
持股比例	0.00%	3.76%	44.05%	49.02%	3.17%	100.00%

## 1.7 經營績效

鏡鈦科技於 2023 年度合併營收淨額為 24.45 億，相較於 2022 年度營收淨額 24.14 億，成長略增 1.28%。其原因主要為精密扣件及微波開關產品庫存去化不如預期，儘管如此，整體營收之成長動能仍來自於醫療器材新專案產品。三大事業產品中以醫療器材產品成長幅度最大，2023 年度醫療器材產品之營收淨額為 18.91 億，營收占比為 77%。2023 年整體經營績效穩定成長，惟因匯兌收益減少影響，稅後純益為 3.35 億，每股稅後盈餘為 7.05 元。

項目 \ 年度	2021 年	2022 年	2023 年
營業收入 ( 仟元 )	1,973,345	2,413,462	2,444,688
營業毛利 ( 仟元 )	789,603	972,909	1,028,288
營業損益 ( 仟元 )	221,937	383,285	383,732
稅後淨利 ( 仟元 )	223,356	417,665	335,227
每股盈餘 ( 元 )	4.73	8.75	7.05
現金股利 ( 元 )	2.5	4	3.5
薪資費用 ( 含員工福利支出 )( 仟元 )	559,476	632,522	653,727

### 近 2 年申請政府補助計畫

年度	項目	補助單位	補助金額 ( 元 )
2022 年	安穩僱用計畫	台中市政府	105,000
2023 年	產業升級創新平台輔導計畫	經濟部	3,043,546
2023 年	安穩僱用計畫	台中市政府	52,500

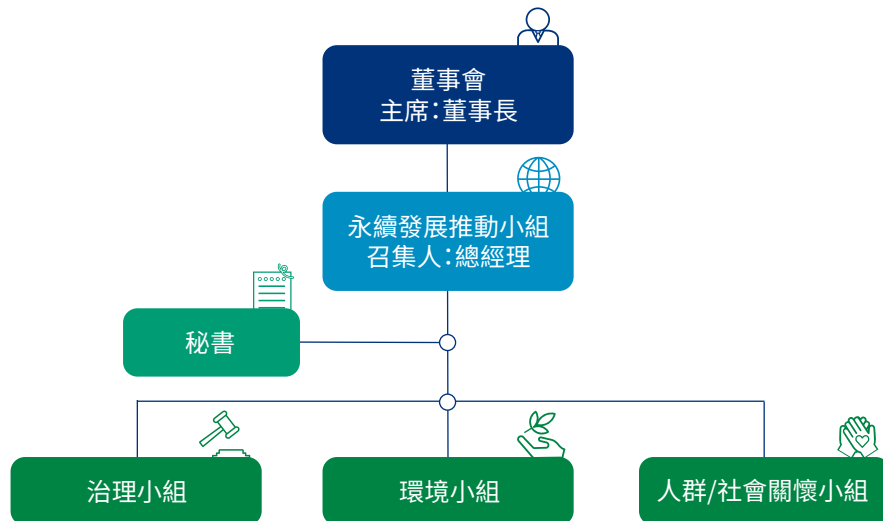
## 1.8 落實永續

### 1.8.1 永續發展策略

鏡鈦科技 2011 年訂定「企業社會責任實務守則」經董事會通過，做為內部遵循落實推動企業社會責任之指引，在 2015 年 7 月成立企業社會責任推動委員會，並於 2024 年 5 月正式成立永續發展推動小組，由董事長擔任主席、總經理擔任召集人，針對經濟、環境、人群等永續性議題之運作與規劃，不定期向董事會報告。

我們深信與利害關係人溝通的重要性，藉由瞭解利害關係人所關注議題，將企業營運可能存在之風險納入評估，並清楚明確擬定方針，期能透過不斷地改善以符合各方之期待。

#### ↳ 永續發展推動小組組織架構



## 1.9 報告期間之重大改變

鏡鈦科技 2023 年於組織結構、營運規模、資本結構、投資佈局與供應鍵方面均無重大變化。

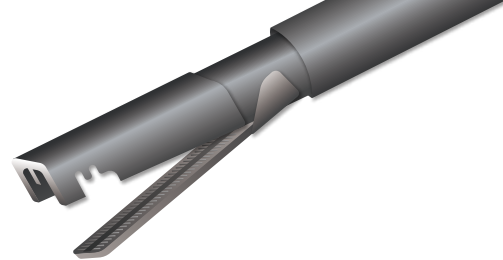
### 1.10 參與公協會組織及角色

鏡鈦科技積極參與各種產業協會，藉由同業間經驗的交流，取得最新國內外產業資訊，並分享自身經驗，攜手各界打造永續價值鏈，本公司參加之公協會如下：

組織名稱	角色
磐石會	會員
台中市工業區廠商協進會	會員
台中市進出口商業同業公會	會員
台中市醫療器材商業同業公會	會員
台灣太空產業發展協會	會員
台灣區螺絲工業同業公會	會員
台灣區航太工業同業公會	會員
台灣護理學會	會員
台灣金屬熱處理學會	會員
台灣醫療暨生技器材工業同業公會	會員
臺北科技大學產官學研菁英協會	會員
臺中市大台中警察之友會	會員
臺中市精密機械科技園區廠商協進會	會員
薪傳會	會員
中華民國內部稽核協會	會員
社團法人台灣電加工學會	會員



# 2. 利害關係人議和



2.1 利害關係人鑑別	16
2.2 利害關係人 溝通管道與頻率	16
2.3 重大議題鑑別	18
2.4 重大永續議題核准及決定	19



## 2.1 利害關係人鑑別

由永續發展推動小組採用 AA1000SES 利害關係人參與標準 (Stakeholder Engagement Standard) 包含依賴性 (Dependency)、責任 (Responsibility)、影響力 (Influence)、張力 / 關注 (Tension) 與多元觀點 (Diverse Perspectives)，鑑別與排序利害關係人之關係程度，並藉由內部溝通及參考同業所鑑別出與公司營運具有關聯性之利害關係人，分別有客戶、員工、投資者、供應商、社區、學生 / 求職者、政府機關、媒體、倡議合作夥伴等 9 類。

## 2.2 利害關係人溝通管道與頻率

鏡鈦科技透過內部各部門之協調與溝通，傾聽利害關係人的聲音，並尊重與維護其應有之合法權益，秉持誠信經營原則，即時妥善處理與回應。透過每年與利害關係人溝通的結果作為日後研擬、檢討及調整管理方針之參考。

利害關係人	關切議題	溝通管道與頻率	2023 年溝通實績
 客戶	<ul style="list-style-type: none"> <li>◆ 顧客隱私</li> <li>◆ 產品與服務標示</li> <li>◆ 顧客的健康與安全</li> <li>◆ 道德 / 倫理行為準則</li> <li>◆ 供應商勞工實務評估</li> <li>◆ 採購實務</li> </ul>	<ul style="list-style-type: none"> <li>◆ 投保產品責任險 (每年)</li> <li>◆ 客戶滿意度調查 (每年)</li> <li>◆ 定期性 / 即時性會議 (不定期)</li> <li>◆ 客訴聯絡窗口 (不定期)</li> <li>◆ 客戶稽核 (每年)</li> </ul>	<ul style="list-style-type: none"> <li>◆ 客戶滿意度調查，滿意度 90% 以上。</li> <li>◆ 舉辦牙科產品發表會 2 次，累計吸引 100 位牙醫師參與參展 4 次。</li> <li>◆ 新客戶來訪廠內達 20 家以上。</li> </ul>
 供應商	<ul style="list-style-type: none"> <li>◆ 採購實務</li> <li>◆ 產品與服務標示</li> <li>◆ 綠色供應鏈管理</li> <li>◆ 經濟績效</li> <li>◆ 市場形象</li> </ul>	<ul style="list-style-type: none"> <li>◆ 供應商評鑑 (至少二個月一次)</li> <li>◆ 供應商稽核 (每年)</li> <li>◆ 檢舉信箱 (不定期)</li> <li>◆ 定期性 / 即時性會議 (定期 / 不定期)</li> <li>◆ 不定期巡視訪談、指導 (不定期)</li> </ul>	<ul style="list-style-type: none"> <li>◆ 供應商評鑑 512 家。</li> <li>◆ 供應商稽核 31 家。</li> <li>◆ 供應商簽署企業社會責任承諾書累計達 1500 家以上。</li> <li>◆ 全年無供應商檢舉案件。</li> </ul>

利害關係人	關切議題	溝通管道與頻率	2023 年溝通實績
 社區	<ul style="list-style-type: none"> <li>◆ 市場形象</li> <li>◆ 環保法規遵循</li> <li>◆ 廢棄物管理</li> <li>◆ 空氣污染管理</li> <li>◆ 水資源與廢水排放管控</li> </ul>	<ul style="list-style-type: none"> <li>◆ 社區參與（不定期）</li> <li>◆ 物資捐贈（不定期）</li> <li>◆ 公益活動參與（不定期）</li> <li>◆ 公司網站（不定期）</li> <li>◆ 申訴專線（常設）</li> </ul>	<ul style="list-style-type: none"> <li>◆ 全年捐贈總金額為新台幣 1,189 仟元。</li> <li>◆ 國內高中、大專院校產學合作共 5 間，產業實習 11 位。</li> <li>◆ 全年無申訴案件。</li> </ul>
 政府機關	<ul style="list-style-type: none"> <li>◆ 公司治理</li> <li>◆ 經濟績效</li> <li>◆ 永續發展策略</li> <li>◆ 職業健康與安全</li> <li>◆ 風險管理</li> </ul>	<ul style="list-style-type: none"> <li>◆ 宣導會、研討會（不定期）</li> <li>◆ 主管機關稽核（不定期）</li> <li>◆ 公文往來（不定期）</li> <li>◆ 環保法規查核及依法申報（定期）</li> <li>◆ 公開資訊觀測站公告申報（定期及不定期）</li> </ul>	<ul style="list-style-type: none"> <li>◆ 參加政府單位舉辦之研討會或宣導會 10 場以上。</li> <li>◆ 依法遵循主管機關之要求並定期申報、配合主管機關監理與查核。</li> </ul>
 員工	<ul style="list-style-type: none"> <li>◆ 職業健康與安全</li> <li>◆ 勞資關係</li> <li>◆ 訓練與教育</li> <li>◆ 反貪腐</li> </ul>	<ul style="list-style-type: none"> <li>◆ 勞資會議（每季一次）</li> <li>◆ 內部公告（不定期）</li> <li>◆ 職工福利委員會（不定期）</li> <li>◆ 職業安全衛生委員會（每季一次）</li> <li>◆ 員工意見箱（常設）</li> </ul>	<ul style="list-style-type: none"> <li>◆ 每季召開職業安全衛生委員會，共 4 次。</li> <li>◆ 全年公司（含分公司）舉行共 7 次勞資會議。</li> <li>◆ 全年公司共召開 7 次福委會會議。</li> <li>◆ 全年共 27 件員工意見箱提案，均已解決與回覆。</li> </ul>
 投資人	<ul style="list-style-type: none"> <li>◆ 經營績效</li> <li>◆ 公司治理</li> <li>◆ 風險管理</li> <li>◆ 市場形象</li> </ul>	<ul style="list-style-type: none"> <li>◆ 公司年報（每年一次）</li> <li>◆ 股東會（每年）</li> <li>◆ 財務報告（每季）</li> <li>◆ 不定期法說會（每年至少 1 次）</li> <li>◆ 公開資訊觀測站（定期及不定期）</li> <li>◆ 發言人信箱（常設）</li> <li>◆ 海內外投資機構研討會及溝通會議（不定期）</li> </ul>	<ul style="list-style-type: none"> <li>◆ 中文重大訊息 25 則。</li> <li>◆ 新聞報導 7 則。</li> <li>◆ 發言人信箱共回覆 12 封。</li> <li>◆ 受邀參加 1 場國內法人說明會。</li> </ul>

註：社區指公司所在地的中彰投地區社福團體、社區居民和學校。



## 2.3 重大議題鑑別

為使永續報告書所揭露之資訊能符合國際永續發展趨勢，且更貼近利害關係人之期望，鏡鈦科技參考 GRI Standards(2021) 重大主題鑑別流程，建立鑑別架構。

### 關注議題調查

為了解組織脈絡與蒐集永續議題，本公司參考全球永續性報告協會（Global Reporting Initiative, GRI）所出版的 GRI 準則（GRI Standards）及生技醫療產業重要議題等，並參考利害關係人意見，彙整 3 大面向永續議題，包含經濟面、環境面及人群面等。

### 評估衝擊顯著程度

透過問卷調查將三大面向永續議題對實際或潛在的負面衝擊與正面影響進行評分，整體評分排序後，篩選為有顯著衝擊之議題。

### 檢驗與確認重大主題

透過內部會議，針對有顯著衝擊之議題，經管理階層決定對營運有重大影響之議題，作為近二年永續報告書之優先報導主題，並對各主題訂定有效之管理方針。

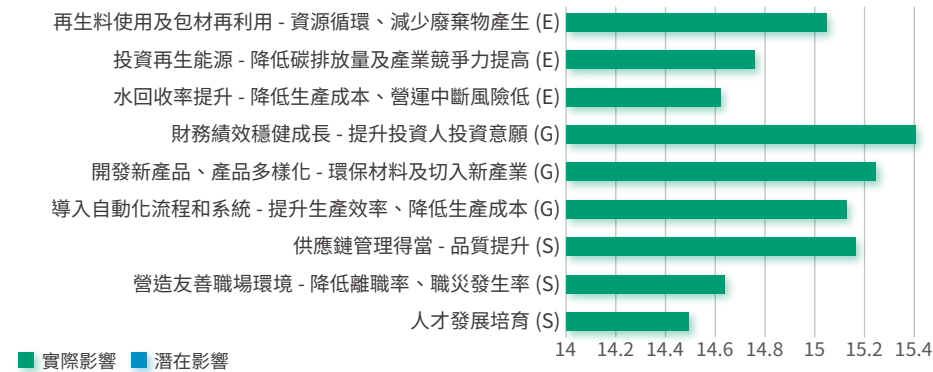
### 定義重大主題邊界

經鑑別後之重大議題以組織內外作為邊界分析要素，鏡鈦科技未來將持續加強管理並將相關資訊揭露於永續報告書中。

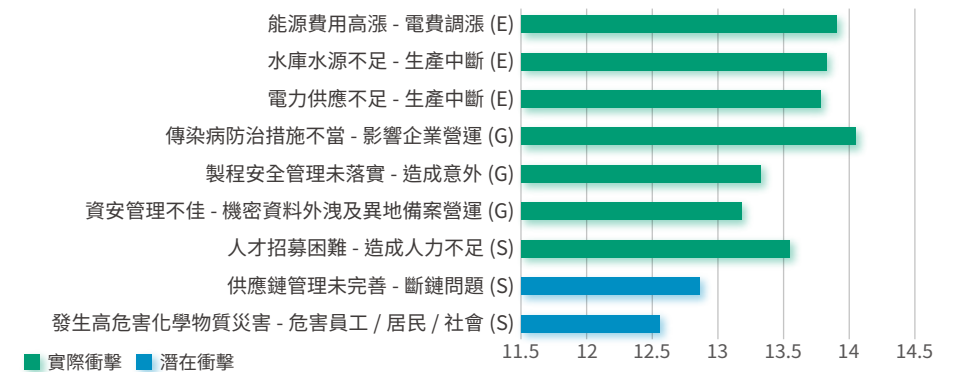
## 2.4 重大永續議題核准及決定

鎂鈦科技此次共計回收 149 份問卷調查後，針對正面影響及負面衝擊之衝擊顯著程度，篩選出 18 項有顯著衝擊之議題後，由永續推動小組就對公司營運有顯著影響的重要議題提出建議並經管理階層核准後決定 8 項重大永續議題，再將資訊揭露於報告書。

### 正面影響

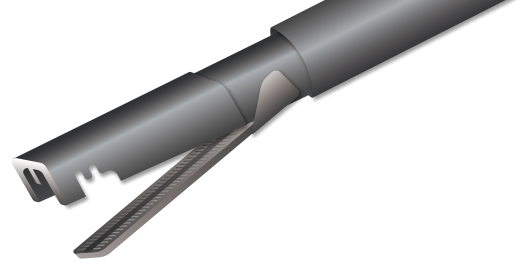


### 負面衝擊



重大議題	考量面	指標	章節	邊界	
				組織內	組織外
財務績效穩健成長 - 提升投資人投資意願	經濟面	GRI 102	1.7 經營績效	✓	客戶、主管機關、投資人
開發新產品、產品多樣化 - 環保材料及切入新產業	經濟面	GRI 102	1. 關於鎂鈦科技	✓	客戶、主管機關、投資人
導入自動化流程和系統 - 提升生產效率、降低生產成本	經濟面	GRI 102	1. 關於鎂鈦科技	✓	客戶、投資人
資安管理不佳 - 機密資料外洩及異地備案營運	經濟面	GRI 418	3.4 隱私與資訊安全	✓	客戶、投資人
水庫水源不足 - 生產中斷	環境面	GRI 302	5. 永續的環境	✓	客戶、主管機關、社區
電力供應不足 - 生產中斷	環境面	GRI 302	5. 永續的環境	✓	客戶、主管機關、社區
供應鏈管理得當 - 品質提升	社會面	GRI 204 GRI 416	4.2.2 供應商評鑑及管理	✓	客戶、供應商
人才發展培育	社會面	GRI 404	6.3 人力培育	✓	客戶、投資人

# 3. 公司治理與誠信經營



3.1 公司治理	21
3.2 風險管理	25
3.3 誠信經營行為準則 及反貪腐政策	28
3.4 隱私與資訊安全	29



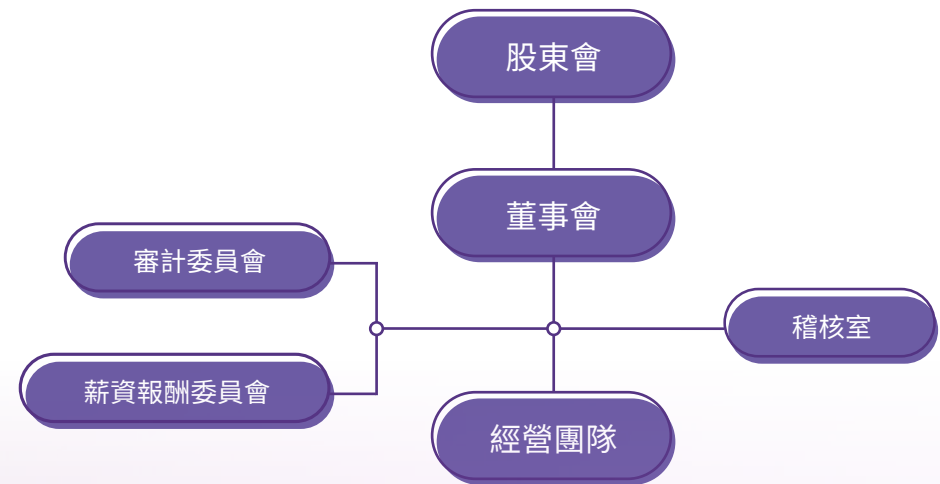


## 3.1 公司治理

鏡鈦科技之公司治理架構以董事會為軸心，由董事會負責重大經營決策訂定公司治理相關規範，交由董事長率領經營團隊落實執行董事會的決策，以保障全體利害關係人之權益。

鏡鈦科技致力落實營運、財務等各項資訊的透明化，重視資訊揭露之完整、即時及正確性，除每月發布營收資訊外，亦不定期舉行法人說明會，以及每年舉辦一次股東常會，所有相關資訊皆可於鏡鈦科技網站 <http://intai.com.tw> 查詢。鏡鈦科技亦設有發言人、代理發言人和股務等單位，負責向投資人溝通公司訊息，以確保投資人充分了解公司營運方針。股東亦可依公司法規定，於每年股東常會以書面向公司提出議案。此外，鏡鈦科技之中文網站設有投資人關係專區，定期更新財務資訊及法人說明會簡報資料，不定期提供公司治理及企業永續發展資訊，供投資人參考，股東及投資人亦能透過投資人信箱 [sp@mail.intai.com.tw](mailto:sp@mail.intai.com.tw) 或利害關係人申訴信箱 [586@mail.intai.com.tw](mailto:586@mail.intai.com.tw) 表達或提出問題和建議。未來我們將持續致力提高資訊透明度，使投資人執行投資決策時，能獲得更多相關的參考資訊。

### 公司治理組織架構



### 3.1.1 董事會運作

董事會為鏡鈦科技最高治理單位以及重大經營決策中心，其職責包括任命與監督公司管理階層、監督經營績效、防制利益衝突及確保公司遵循各項法令、公司章程之規定或股東會決議行使職權，並致力於股東權益極大化。

2023 年底董事會成員共 7 位，包含 3 位獨立董事，成員具有豐富的專業背景與技術經驗，包含經營管理、領導決策、產業知識、財務會計等多元專長領域及實務工作經驗，並持續參與進修課程提升管理專才，2023 年度共召開 6 次董事會，平均出席率為 100%，續任成員每年持續進修時數皆達 6 小時。

為避免利益衝突，鏡鈦科技於「董事會議事規則」及「公司治理實務守則」規定董事對於會議事項，與其自身或其代表之法人有利害關係，致有害於公司利益之虞者，得陳述意見及答詢，不得加入討論及表決，且討論及表決時應予迴避，並不得代理其他董事行使其表決權。

職稱	姓名	性別	主要經 ( 學 ) 歷	2023 年度出席率 (%)	2023 年度進修時數 ( 小時 )
董事長	鍾兆塏	男	<ul style="list-style-type: none"> <li>◆畢業於空軍機械學校。</li> <li>◆現任本公司董事長。</li> <li>◆具 5 年以上商務及公司業務所須之工作經驗，深耕醫療器械產業領域逾 25 年。</li> <li>◆歷任本公司總經理、董事、副董事長。</li> </ul>	100%	9
董事	林寶彰	男	<ul style="list-style-type: none"> <li>◆畢業於台北工專機械工程系。</li> <li>◆現任本公司策略長。</li> <li>◆具 5 年以上商務及公司業務所須之工作經驗，深耕機械加工產業領域逾 25 年。</li> <li>◆歷任日商台灣東京晶體公司生產部經理、中國生產力中心顧問師、台灣微創醫療器材 ( 股 ) 公司董事長、本公司董事長。</li> </ul>	100%	6
董事	林俊男	男	<ul style="list-style-type: none"> <li>◆畢業於美國南加州大學企業管理碩士。</li> <li>◆現任本公司總經理、上櫃公司台灣微創醫療器材 ( 股 ) 公司法人董事代表。</li> <li>◆具 5 年以上商務及公司業務所須之工作經驗。</li> <li>◆歷任瑞士銀行香港分行副董事、本公司董事長特助及育成單位主管。</li> </ul>	100%	6

職稱	姓名	性別	主要經(學)歷	2023 年度出席率 (%)	2023 年度進修時數 (小時)
董事	陳孝湧	男	<ul style="list-style-type: none"> <li>◆畢業於台灣科技大學機械工程學系。</li> <li>◆現任本公司董事。</li> <li>◆具 5 年以上商務及公司業務所須之工作經驗。</li> <li>◆歷任僑泰高級職業學校教師、俐達敏工業(股)公司經理、鏡太興業(股)公司總經理、本公司監察人。</li> </ul>	100%	6
獨立董事	童瑞龍	男	<ul style="list-style-type: none"> <li>◆畢業於陽明大學醫務管理研究所碩士、台大卓越管理人訓練班及台大精鍊高階管理實務研習班結業。</li> <li>◆現任本公司薪酬委員會召集人、審計委員會委員、童綜合醫療社團法人童綜合醫院副董事長、財團法人臺中市私立家寶社會福利慈善事業基金會董事長、串合企業(股)公司董事長、瑞利通國際管理顧問有限公司董事長、尚有利企業(股)董事、京倭企業(股)董事、大洸醫院管理顧問(股)董事、旭東機械工業(股)公司董事。</li> <li>◆具 5 年以上商務及公司業務所須之工作經驗；醫院經營管理逾 25 年。</li> <li>◆歷任童綜合醫院行政副院長 / 祕書長、旭東機械工業(股)公司監察人、醫院 / 醫療院所常務理事等。</li> </ul>	100%	15
獨立董事	潘正雄	男	<ul style="list-style-type: none"> <li>◆畢業於政治大學法律研究所碩士、中華民國法官及律師考試及格。</li> <li>◆現任本公司薪酬委員會及審計委員會委員、眾城國際法律事務所主持律師、允強實業(股)公司獨立董事、勝華科技(股)公司重整人。</li> <li>◆具 5 年以上法務工作經驗；法官及律師執業逾 25 年。</li> <li>◆歷任台北地方法院法官。</li> </ul>	100%	6
獨立董事	田嘉昇	男	<ul style="list-style-type: none"> <li>◆畢業於中興大學企管研究所碩士、中華民國會計師考試及格。</li> <li>◆現任本公司審計委員會召集人、薪酬委員會委員、陽光會計師事務所會計師、希華晶體科技(股)公司獨立董事、桓鼎(股)公司獨立董事、玉晶光電(股)公司董事、連展投資控股(股)公司董事。</li> <li>◆具 5 年以上商務、財務、會計工作經驗；會計師執業逾 15 年。</li> <li>◆歷任安永聯合會計師事務所會計師、東林科技(股)公司監察人、雙邦實業(股)公司監察人。</li> </ul>	100%	18

### 3.1.2 薪資報酬委員會運作

鏡鈦科技於 2011 年 12 月 23 日設立薪資報酬委員會，委員會成員由董事會決議委任，由三位獨立董事組成，委員之獨立性及專業性皆經董事會審議，符合法令規定，薪酬委員會負責訂定並定期評估董事及經理人之薪資報酬與績效評估之政策、制度、標準與結構等，每年至少召開二次會議。

➤ 第四屆委員任期：2020 年 08 月 12 日至 2023 年 6 月 22 日，2023 年度及截至報告書刊印日開會 1 次，委員資格及出席情形如下：

職稱	姓名	實際出席次數	委託出席次數	實際出席率 (%)	備註
召集人	童瑞龍	1	0	100	109/8/12 連任並擔任召集人
委員	潘正雄	1	0	100	109/8/12 新任
委員	田嘉昇	1	0	100	109/8/12 新任

➤ 第五屆委員任期：2023 年 06 月 21 日至 2026 年 6 月 20 日，2023 年度及截至報告書刊印日開會 2 次，委員資格及出席情形如下：

職稱	姓名	實際出席次數	委託出席次數	實際出席率 (%)	備註
召集人	童瑞龍	2	0	100	112/6/21 連任並擔任召集人
委員	潘正雄	2	0	100	112/6/21 連任
委員	田嘉昇	2	0	100	112/6/21 連任

### 3.1.3 審計委員會參與董事會運作情形

鏡鈦科技於 2020 年 6 月 23 日股東通過設置審計委員會取代監察人，審計委員會由全體獨立董事共 3 位委員組成，包含 1 位財務專家，每季定期於董事會前召開會議審議與職權相關議案，並定期與簽證會計師及稽核主管進行溝通與交流，確實監督公司運作情形。




第 1 屆審計委員會於 2023 年 6 月 21 日任期屆滿改選。第 2 屆審計委員會任期自 2023 年 6 月 21 日至 115 年 6 月 20 日。2023 年度及截至年報刊印日止，審計委員會開會 7 次，獨立董事出席情形如下：

職稱	姓名	實際出席次數	委託出席次數	實際出席率 (%)	備註
召集人	田嘉昇	7	0	100	112/6/21 連任並擔任召集人
委員	童瑞龍	7	0	100	112/6/21 連任
委員	潘正雄	7	0	100	112/6/21 連任



## 3.2 風險管理

鏡鈦科技及子公司因營運作業所涉及之主要風險有策略風險、市場風險、財務風險、氣候變遷、資訊安全風險及緊急危難之災害風險等已納入管理，並建置適當風險管理機制，依業務性質由各部門謹慎辨識可能存在之風險，評估風險影響程度及發生頻率，並掌握風險可能發生的範圍外，進行各項管控，由隸屬董事會轄下的稽核室執行內部控制查核督導，並於每次董事會議中向董事會成員報告內控制度稽核結果。

項目	權責單位	職掌
 風險政策	董事會 / 董事長室	審議訂定公司內控管理辦法 / 公司整體經營策略及目標風險評估審議、決策、銀行融資決策、公司資源分配。
	經營團隊	<ul style="list-style-type: none"> <li>◆ 執行董事會經營管理決策。</li> <li>◆ 各事業體管理活動風險審議。</li> </ul>
 風險管理	事業體處級主管	事業體營運管理風險評估審議。
	各部門單位	控制作業流程風險辨識 / 分析 / 評估 / 處理。
 風險監督	稽核室	<ul style="list-style-type: none"> <li>◆ 獨立稽核風險評估活動。</li> <li>◆ 向董事會報告稽核結果。</li> </ul>

### 3.2.1 整體策略及目標風險控管

每年第四季召開預算審議，依據當年度實績及董事會核定的隔年度策略目標擬定實施方針，各事業體依其管理需求定期召開主管會議檢討及因應，每季董事會前召開經營檢討會議審核及控管目標達成狀況及風險對策，每季董事會檢視整體策略目標達成狀況，針對落後項目進行檢討及因應改善方案擬定。

## 3.2.2 財務的風險控管

### 利率、匯率變動、通貨膨脹情形對公司損益之影響及未來因應措施

單位：新台幣仟元；%

項目 \ 年度	利息收 (支) 淨額	兌換 (損) 益淨額	利息收 (支) 淨額 占營收淨額比率	利息收 (支) 淨額 占稅前淨利比率	兌換 (損) 益淨額 占營收淨額比率	兌換 (損) 益淨額 占稅前淨利比率
2022 年	(1,899)	112,490	(0.08%)	(0.36%)	4.66%	21.54%
2023 年	12,664	11,140	0.52%	2.96%	0.46%	2.60%

#### 利率變動

於 2023 年度合併利息收支淨額占合併營收淨額及合併稅前淨利比率分別為 0.46% 及 2.60%，比例尚低，對損益並無重大影響，預計未來利率變動對本公司之損益可能具有影響但仍屬可控範圍內，就整體營運而言影響並不重大。

#### 匯率變動

鏡鈦科技主要係以外銷為主，應收、應付款項主要以美元計價，藉由外幣資產與負債相抵可達到自然避險，但因應收、應付期間差異等因素，帳面產生美元淨資產，故新台幣對美元之匯率變動對本公司損益可能具有影響，本公司與往來金融機構之外匯部門保持密切聯繫，隨時蒐集掌握國際金融及匯率走勢及變化資訊，並視情況承作以避險為目的之衍生性金融商品，例如選擇權或遠期外匯合約，適時規避匯率變動對損益之影響。

#### 通貨膨脹

依據行政院主計處公佈 2023 年度消費者物價指數 (CPI) 相較去年 2022 年全年平均上漲 5.51%(若扣除蔬菜水果及能源後之總指數 (即核心 CPI) 上漲 5.26%。生產者物價總指數 (PPI) 相較 2022 年度全年平均上漲 10.51%。

2023 年初以來，全球經濟因為高通膨、高利率、庫存去化、烏俄戰爭及中國疫後經濟不如預期等影響，造成經濟成長放緩。

本公司仍將密切注意相關經濟情勢與原物料市場行情變化，適時採購生產所需原料，並加強存貨控管，以降低因原物料價格變動對本公司損益之影響。

#### 其他財務風險

鏡鈦科技所從事之衍生性商品交易是以外幣匯率避險為目的，並依據本公司訂定之「取得或處分資產作業程序」辦理；子公司並無從事衍生性商品交易。此外，本公司 2023 年度並無從事高風險、高槓桿投資、資金貸與他人及背書保證之情事，並以「資金貸與及背書保證作業程序」及「取得或處分資產作業程序」作為從事相關行為之遵循依據。

### 3.2.3 緊急危難之災害風險管理

鏡鈦科技每半年舉辦緊急應變教育訓練與演練，讓員工增進火災、地震相關應變知識並熟悉消防器材使用和熟識逃生管道，以利因應各種突發事故或異常狀況發生，全體員工具有應變觀念與處置能力，緊急應變小組可快速採取有效的行動以其迅速恢復營運及生產，以減少財務損失，達人員零受傷事故。

### 3.2.4 氣候變遷

全球暖化造成之氣候異常日漸加劇，可用自然資源漸漸匱乏，善盡保護地球之責任已刻不容緩，鏡鈦科技除已落實執行 ISO 14001 環境管理系統及做好基礎的污染防治與控制外，並持續提升節能、減碳、減廢之效率及將導入 ISO 14064-1 增強溫室氣體的管理，以期降低能資源的耗用和減少溫室氣體的排放。

### 3.2.5 工作環境危害鑑別

本公司透過 ISO 45001 職業安全衛生管理系統之「危害鑑別與風險評估管理程序書」，針對作業活動及設施 (含承攬商) 潛在危害之工作，每年實施危害鑑別及風險評估並將具風險項目列入風險與機會行動規劃及「環安衛目標、標的及方案管理程序」管控，藉以持續改善安全衛生管理系統，並將風險管控於可控制下，以提升職業安全衛生績效，追求安全零災害。



## 3.3 誠信經營行為準則及反貪腐政策

「誠正信實」是鏡鈦科技重要之企業經營理念，「誠懇、正直、信用、務實」是人與人相處最基本的態度，延伸至企業，更是永續經營不可或缺的要素，唯有持續獲得合作夥伴及社會大眾的信賴與尊重。因此，鏡鈦科技將誠信道德視為最基本的紀律要求，不論是管理階層或基層夥伴，均嚴格要求遵守商業道德及保密義務，並訂定「誠信經營從業守則」、「從業人員道德規範」作為公司決策及執行業務之遵循標準。除公司內部要求，我們也將此理念對上下游合作廠商做同樣標準之宣導和要求，並邀請供應商簽署「供應商社會責任承諾書」，共同營造良善的商業環境及遵守勞工權益與人權。

依據誠信經營從業守則公司所有人員應遵守廉潔之最高標準，禁止任何形式之背信行為，進行各項業務秉持以下原則：

- 商業來往前應考量交易對象之合法性，避免與有不誠信行為紀錄者進行交易。
- 執行業務時，不得直接或間接提供、承諾、要求或收受任何形式之不正當利益。
- 對政黨或參與政治活動之個人或組織直接或間接提供捐獻，應符合政治獻金法及公司內部相關作業程序，不得藉以謀取商業利益或交易優勢。
- 對於慈善捐贈或贊助，應符合相關法令及內部作業程序，不得變相行賄。
- 不得利用職務上之關係收受他人餽贈及邀宴。

### 3.3.1 獨立檢舉申訴管道

鏡鈦科技訂定「誠信經營從業行為守則」設有檢舉申訴管道，任何內部員工或合作廠商皆可利用意見箱或公司檢舉信箱及專線進行溝通，公司亦鼓勵內部及外部人員檢舉不誠信行為或不當行為。如接獲相關申訴案件，由專責人員於受理檢舉案件後，通報內部稽核單位進行調查，必要時由相關部門提供協助，並由董事長室彙整報告定期呈送給獨立董事，若貪腐事件成立，則依獎懲管理辦法及工作規則等規定懲罰，情節重大者，得予以免職，並採取相關法律追究之。

申訴檢舉信箱：[586@mail.intai.com.tw](mailto:586@mail.intai.com.tw)

處理原則：客觀、保密、即時

截至 2023 年底止並無接獲相關不法情事及檢舉案件。

### 3.3.2 人權及反貪腐政策宣導

2023 年度新進員工及在職同仁共 167 人實施誠信經營教育訓練 ( 含誠信經營規範說明、人權及反貪腐政策宣導 )，受訓總時數為 83.5 小時。並由董事長、總經理帶領課級以上主管，邀請外部專業講師進行營業秘密及內線交易防範宣導，說明營業秘密、內線交易之法令及內部如何建置合理的防範措施，受訓人數 51 人，受訓總時數為 102 小時。

鏡鈦科技 2023 年度並無發生貪腐賄賂事件、非法政治獻金、不當慈善捐助、利益輸送等違反誠信經營之不正當行為。





## 3.4 隱私與資訊安全

鏡鈦科技對營業機密及資訊安全管控十分重視，依循 ISO 27001 精神落實各項資訊安全及資料傳輸的保密與控管，同時亦建置資安管理系統與防火牆即時監控所有電子資料傳輸及複製之行為，確保重要資料無洩漏之可能。

鏡鈦科技對於保護客戶資料及隱私十分重視，除與客戶簽訂保密合約，對本公司可接觸到機密資料的相關人員做適度規範，所有作業流程及系統管理權限皆依照 ISO 9001、ISO 13485、IATF 16949、AS 9100 品質系統之規定以及客戶端要求的規範執行，進行嚴密管控。客戶技術文件與圖面皆依「外來文件管制程序書」規定發行及保管資料；客戶提供的樣品及模、治具依「客戶供應品管制程序書」執行管制；客戶合約訂立則由「合約審查管制程序書」規範之；相關文件及圖面亦以加密方式統一存放於文件管理系統並設定人員存取權限控管，相關資料之取出利用、改版與作廢皆須依照規定提出申請，並透過定期教育訓練及員工工作規則來加強宣導，教育員工正確的資訊安全知識及觀念。

近年增強設備防護標的，對重要資料保全建置完整的備份管理系統，訂定「備份管理與系統復原計畫程序」，並排定還原測試計畫，定期測試以確認備份資料可完整復原使用，確保災難發生時公司營運不中斷。

未來，將持續參考業界最新資安防護技術不定時更新設備並修訂政策，以符合最新之隱私權保護規範。同時每年配合會計師定期查核之建議，即時調整改善，讓隱私與資訊安全管控更加的嚴謹與完善。

### 3.4.1 資通安全政策

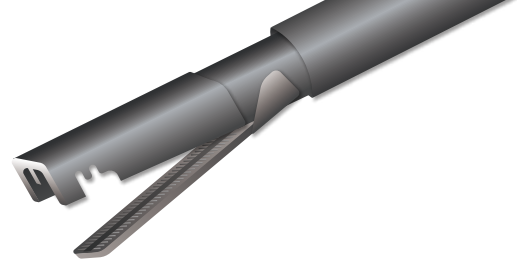
- 保護資訊避免未經授權的使用。
- 確保資訊的隱密性 (機密性)、完整性及可用性。
- 符合法律的要求。
- 制定、執行及維護公司業務持續運作。
- 進行資訊安全訓練，提升資安意識。
- 通報及處置所有違反資訊安全的事件。

### 3.4.2 資通安全管理之具體成效

- 網路採用新技術之身份驗證，內 / 外上網存取依據使用者帳號控管，可防止未授權電腦存取網路實作 Vlan 且限制各部門網路互不存取，如發生資訊事件時可讓影響限制於單一部門。
- 限制外網存取行為，針對雲端空間、雲端 mail 於 2022 年 4 月開始禁止使用。
- 已制定及推行資安相關管理辦法。
- 強化防火牆防禦能力。
- 限制及管控 USB 存取。
- 不定期宣導及網頁資訊分享，強化同仁資安意識。

於 2023 年無因重大資通安全事件所遭受之損失。

# 4. 責任夥伴



4.1 客戶關係與客戶滿意	31
4.2 永續供應鏈	33

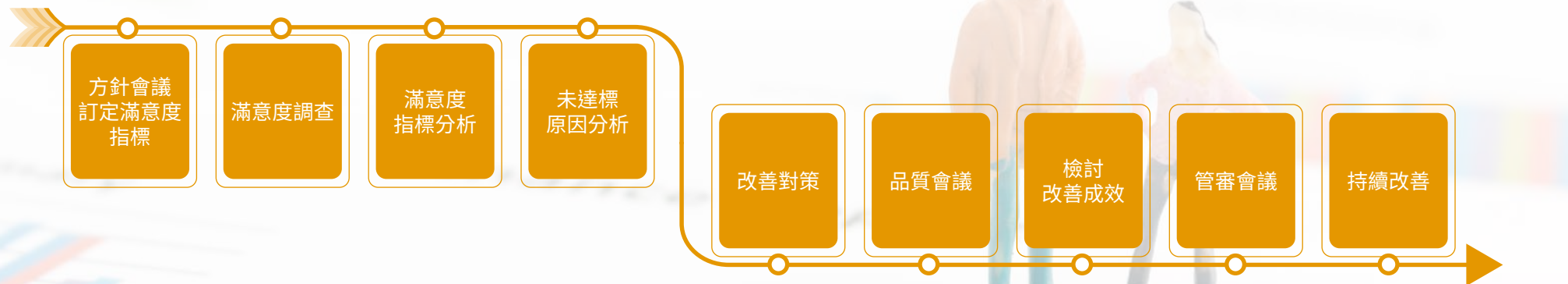


## 4.1 客戶關係與客戶滿意

鏡鈦科技自 2004 年成立以來，一直奉守公司品質政策「最優品質、客戶滿意、永續發展」為圭臬。不論在產品開發上或量產管控上，持續以「最優品質」的產品與服務提供給世界各地所有的客戶，迄今已獲得絕大多數客戶的認同與肯定。由近年來的客戶滿意度調查中即可洞悉鏡鈦科技持續獲得競爭同業中客戶所給予的最高「客戶滿意度」，並持續源源不斷地交付新產品的開發與穩定的量產訂單，足以闡述鏡鈦科技堅實的品質與競爭態勢。在不斷強化品質優先的觀念，所有員工上行下效，著實樹立起公司「永續發展」的根基。

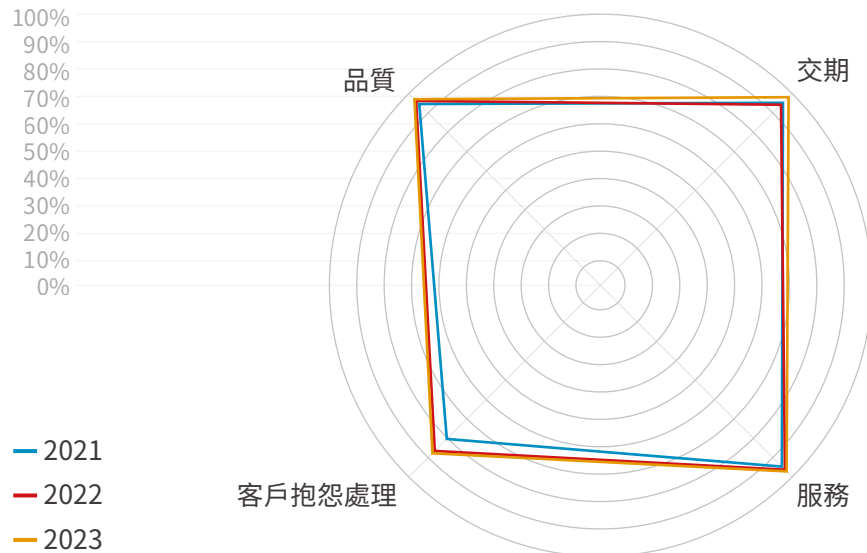
鏡鈦科技極度重視客戶對各項服務指標的滿意度，致力提供客戶最好的品質、競爭的價格、迅速的交期和即時的服務，持續透過每年定期性進行客戶滿意度調查，理解客戶的需求進而改善提升服務品質，當滿意度資料分析未達標準，必由責任單位分析原因與展開改善計畫，每月召開品質會議追蹤改善進度及檢討改善成效，最後在年度高階主管的管理審查會議上進行滿意度績效審核，落實品質政策。

### 4.1.1 客戶滿意度調查統計流程

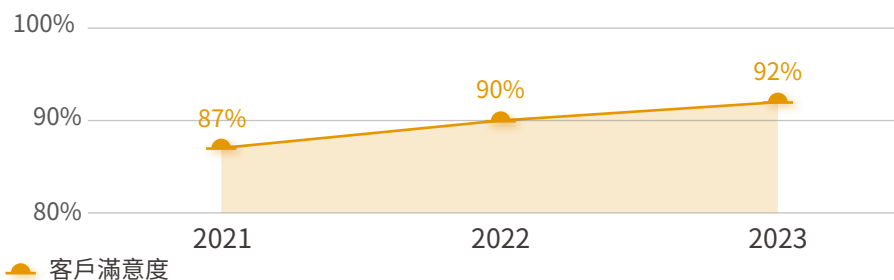


### 近三年度客戶滿意度

鏡鈦科技客戶滿意度評分指標分別為「品質」、「交期」、「服務」、「品客戶抱怨處理」，各項評估指標滿分為 100%。於 2023 年度整體客戶滿意度為 92%，較前一個年度微幅上升 2%，持續獲得客戶的正面肯定。



### 客戶滿意度整體趨勢



### 4.1.2 客戶健康與安全的關心

醫療器材產品攸關著人類的健康照護與生命的延續，因此產品品質一直是鏡鈦科技對社會大眾最重要的承諾，鏡鈦科技積極配合客戶從產品開發階段不斷依嚴格的標準與程序來反複驗證產品的安全性與可靠度，在量產時設立符合甚至優於各種產品法規要求的品質管控條件，以確認消費者在使用該產品時能得到最安全的保障。

2023 年 11 月違反醫療器材法第 22 條第 2 項行政處分罰鍰 6 萬元 1 件  
改善方式：立即停止該項產品生產，並於同月 2023 年 11 月申請取得許可



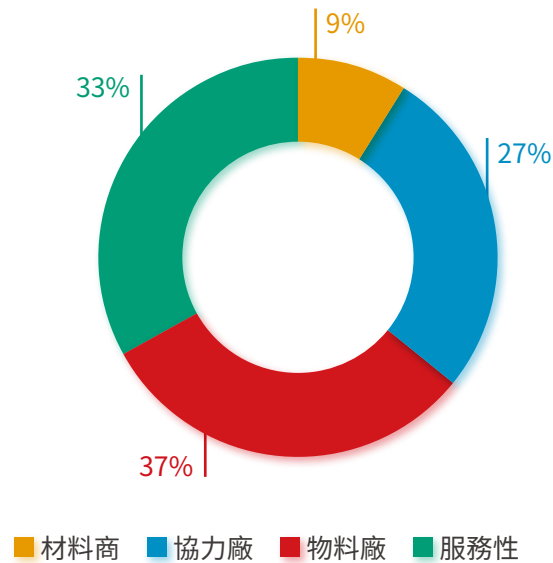


## 4.2 永續供應鏈

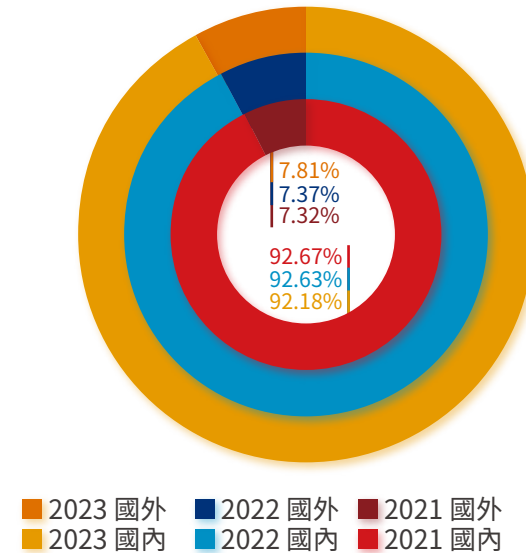
### 4.2.1 採購政策

供應商為鏡鈦科技營運的重要夥伴，透過緊密的合作方式，共同追求企業成長與永續經營。2023 年度主要供應商有 713 家，依採購類別區分為：材料商、協力廠、物料廠及服務性等四大類，與鏡鈦科技合作之供應商，行業特性大多為機械製造產業，須投入大量設備進行生產，同時需著重機械加工技術。為了強化與供應商之間的合作、提升供應鏈彈性、縮短開發交期、降低運輸成本並減少運輸過程中產生的碳排放量，在雙贏的前提下，鏡鈦科技多年來致力於在地化採購，確保產品及服務的品質，並與在地供應鏈共同累積研發及生產技術能量，為台灣創造就業機會，促使經濟發展。近三年鏡鈦科技在地採購金額占總進料皆達 89% 以上。

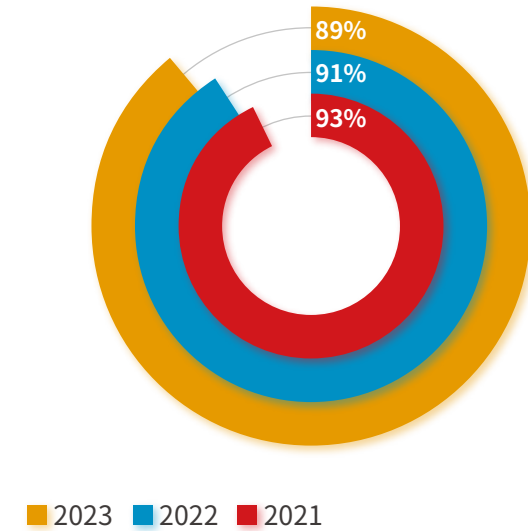
2023 年供應商類別占比



國內外供應商家數占比



在地採購金額占進料總額比



註：原物料在地採購定義，當地供應商為在台設立且取得營業商工登記公示資料及統一編號的供應商。

## 4.2.2 供應商評鑑及管理

鏡鈦科技期許與供應商一同善盡保護環境的責任，因此訂定協力廠商管制程序，對供應商進行標準化評核，以確保協力廠商之供料能符合公司的生產需求。不僅環境面的要求，鏡鈦科技於 2015 年底將尊重人權之概念導入供應鏈，於供應商自評表中涵蓋環保與國際人權等企業社會責任相關內容；要求所有供應商簽署「供應商社會責任承諾書」，共同推廣永續及人權，並將此列入供應商年度稽核輔導之重點。

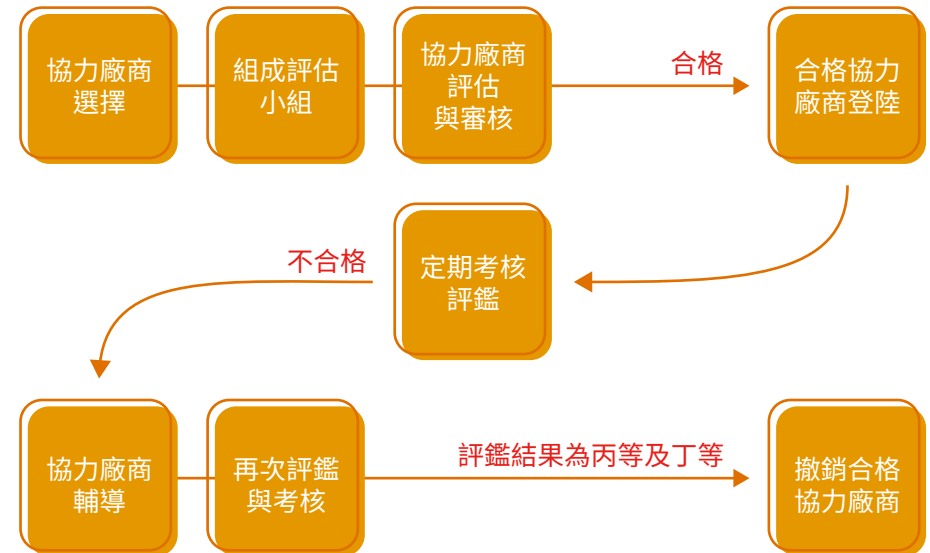
供應商評估小組由資材、研發及品保三個單位之人員組成，負責開發新廠商以及進行評估與審核。經由評估小組進行資料蒐集、實地拜訪查核、試產等嚴謹的審核後，評鑑合格之供應商將可登錄於「合格廠商清冊」；過去若已評核為合格之供應商，評估小組亦定期針對「品質」、「交期」、「配合度」等項目進行考核，且不定期前往現場稽核評量。每年年度終了時，鏡鈦科技會遴選出最佳供應商，透過表揚大會，強化雙方合作關係。

考核結果列為不合格的供應商，鏡鈦科技將要求其提出改善報告並於期限內完成矯正預防，未能完成者將予以撤銷合格供應商之登錄。2023 年度並無供應商因稽核不合格而終止合作關係。

## 4.2.3 承攬商職場安全

承攬商是鏡鈦科技的重要商業夥伴，凡承攬鏡鈦科技相關業務前必需簽署「承攬商安全衛生及環保承諾書」，確認承攬的服務內容遵守相關職業安全衛生法規且符合鏡鈦科技安全、衛生及環保的規範，作業前實施承攬危害告知並要求器具設備符合職安標準，確保承攬商作業人員安全。

### 供應篩選與管制流程



## 4.2.4 供應商環境評估及綠色採購

2023 年針對新供應夥伴環境管理調查，調查結果顯示供應夥伴 100% 通過環境管理準則，且具有環保的意識，例如污染預防及持續改善，以節能減碳、資源節約、廢棄物回收、垃圾減量、降低污染源等做為環境管理的目標。

鏡鈦科技注重產品及製程對環境所造成的影響，基於客戶的要求和公司自身對於生態環境的關懷，鏡鈦科技要求應符合 RoHS 的原物料供應商提供相關檢驗報告或證明，未能提供 RoHS 檢驗報告或證明的廠商，其年度稽核結果及自評成績將受到影響。

除了要求原物料供應商外，製程中所使用的藥劑和化學品雖非產品原物料，鏡鈦科技秉持著相同的檢驗和送樣標準，要求廠商提供證明或協助送至 SGS 檢驗。經過對供應商供料和產品製程的嚴格控管，鏡鈦科技才能在產品加上 RoHS 標示以符合客戶要求。

### 4.2.4.1 原物料管理

鏡鈦科技主要原物料為不鏽鋼、鋁材、鋼材（線材）、銅、鈦，公司在製造過程中所產生的成品皆 100% 可回收，可降低對環境的衝擊。

鏡鈦科技在選用包裝材料上除了保護產品、價錢之外，避免倉庫存放過多種類包裝材料，盡量使用現有包材來規劃包裝方式，若無法使用現有包裝材料才會另行設計。製程站間的包裝材料，除了選用現有包材外，至今保持重要原則，就是重複使用與用顏色識別製程，以減少廢棄物產出量。

### 4.2.4.2 製程藥劑及溶劑引進環保藥劑

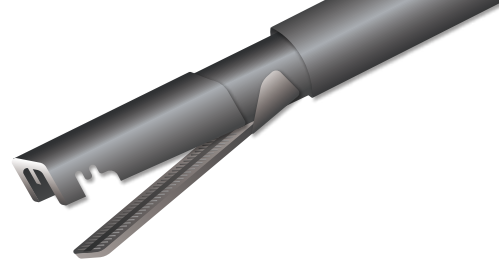
因鏡鈦科技主要生產客製化產品，故製程須以客戶要求為導向，雖然無法單方面將製程全面改為綠色環保製程，但未來期許能將綠色環保的意識反向推廣給客戶。地球只有一個，我們有義務共同維護並給未來一個更好的環境。

目前已對表面處理及塑膠類之新供應商要求需符合 RoHS 標準。

- 鈍化製程原先使用硝酸藥劑鈍化產品，在引進新設備同時也引進新的環保藥劑，改採無毒性有機弱酸的檸檬酸，取代對環境與工作人員危害性較高的硝酸，降低製造製程藥劑對環境與工作人員的危害性。
- 建立新的電解製程，引進電解設備同時引進環保電解藥劑，電解藥劑 POLIGRAT E268A 有 SDS，為德國電解大廠製造，製造過程較為環保，不容易造成環境汙染。

年度 \ 項目	現有已接受 RoHS 評鑑之供應商家數	新符合 RoHS 評鑑供應商總家數	b. 違規家數	c. 違規事項說明	d. 違規改善措施	e. 事後處置
2021 年度	189	18	0	N/A	N/A	N/A
2022 年度	195	6	0	N/A	N/A	N/A
2023 年度	202	7	0	N/A	N/A	N/A

# 5. 永續的環境



5.1 低碳與能源	38
5.2 溫室氣體	40
5.3 水資源利用	41
5.4 廢污水及廢棄物	43

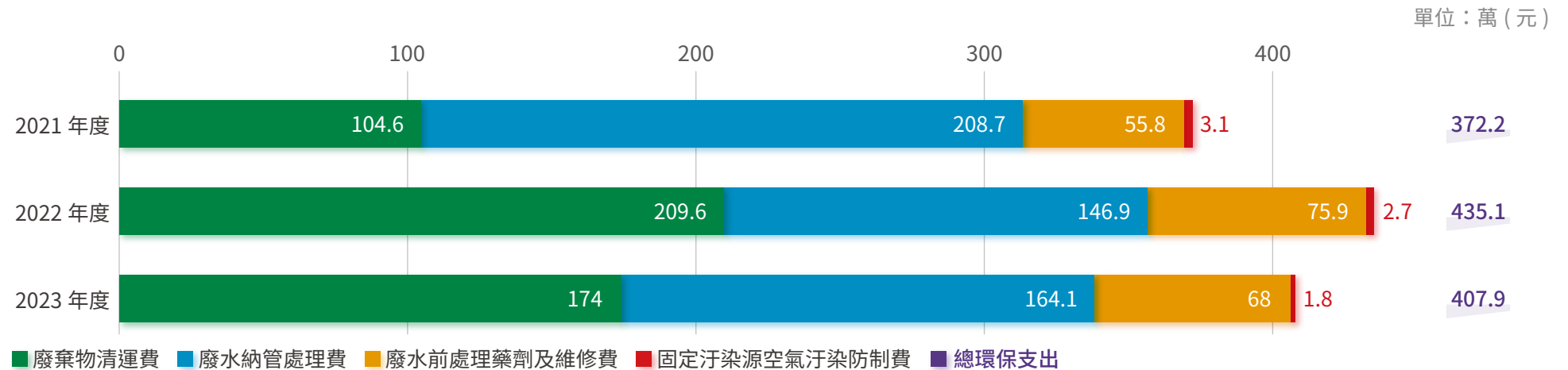




為因應日漸加劇之全球暖化造成的氣候異常，並達成節能減碳之共同目標，鏡鈦科技持續推動環境守護工作，除積極地進行節能之工程改善、廢棄物減量及落實資源回收等工作外，持續推動執行 ISO 14001 環境管理系統、確保做好既有的污染防制與控制外，並朝向工業減廢及清潔生產之終極目標努力。鏡鈦科技設有環境安全委員會，委員會總人數 35 人，每季定期召開會議討論環境安全相關事項，提供管理者與部門面對面溝通環境安全議題的正式管道，並落實各項環境安全管制運作。

鏡鈦科技為求營運成長同時可以減少空氣汙染防制設備建置之產能斷層期，並符合客戶需求及環保法令之相關規定；已建置完成並啟用固定污染源空氣汙染防制設備廢氣洗滌塔，將可能逸散之化學品妥善蒐集以確保相關作業人員人身安全，落實空汙環保法規之相關規定。在廢棄物清除處理、廢污水前處理及空氣汙染防制等環境汙染控制方面，藉由全體員工盡心努力與公司支持配合下，持續審慎執行相關環境維護工作、善盡企業之社會責任。近三年投注在環境汙染預防及控制的相關總支出為 1,215.2 萬 (如下表)。

### 環保費用支出



對於第三人以各種管道之申訴，鏡鈦科技依申訴案件性質，交由公司內部相關單位處理及回覆，以確保回覆之專業性及妥適性。而環境問題之申訴，包含公司營運對當地社區造成之衝擊等相關問題，提供便捷之申訴管道如下，建立暢通申訴機制，服務電話 04-23595336 分機 21209。

2023 年度並未接獲環境衝擊之相關申訴案件。

## 5.1 低碳與能源

依據 2023 年度主要能源之耗用盤查、統計及分析，能源使用之外購電力占 95.83%、天然氣占 0.28%、汽油占 1.67%、柴油占 0.29%，由於廠區空調用電及空壓用電占全廠整體耗能約 60%，針對這兩項主要公共設備，鏡鈦科技積極推動之能源管理措施如下：

- 非恆溫控制之製程站提高冷氣溫度並宣導自然通風
- 冷卻循環水泵浦溫度變頻節能控制
- 不影響製程站溫控之前提下調高冰水溫度
- 定時關閉非製程站及辦公區域之空調電源，避免不必要之浪費
- 協調不同事業體之製程排程，集中作業時間，降低冰水主機及空壓主機不必要之待機耗能
- 每日巡檢各工作站之壓縮氣體氣閥並及時更換老舊漏氣之開關，減少漏氣造成之空壓機負荷

根據相關統計資料顯示，辦公室總用電量中約 20% 為照明用電，雖目前公司使用較新穎省電之 T5 燈具，並依區塊分別設置開關，但隨著節能減碳的國際趨勢興起，為響應政府政策推動室內辦公室及廠房照明燈具改善，開始逐步更換為節電效能更高之 LED 燈具，以節省更多用電量。

### 2023 年目標

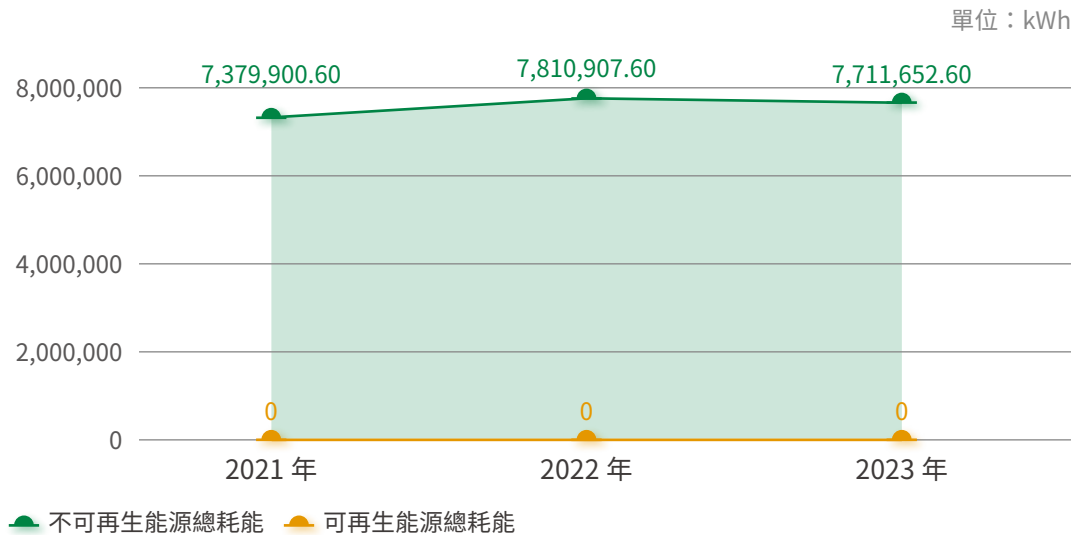
總用電度數較前 1 年度下降 **1%**

### 2023 年執行成果

總用電度數較前 1 年度增加 17.05% 主因公司擴充后里廠之無塵室規模及機台依生產排程需搬遷試作及驗證，以致廠區公共用電提高，造成耗電量增加。

### 2024 年目標

總用電度數前 1 年度下降 **1%**



註 1：不可再生能源有外購電力、天然氣、汽油、柴油。

註 2：鏡鈦科技 2023 年未出售電力、供熱、製冷及蒸汽等能源。

#### 能源單位轉換表

項目	公升油當量	度電 (kWh)
外購電力 (1 度電 (kWh))	0.2215	1.00
天然氣 (1 立方公尺 (m <sup>3</sup> ))	0.8889	4.01
汽油 (1 公升 (L))	0.8667	3.91
柴油 (1 公升 (L))	0.9333	4.21

註 1：我國燃料熱值係採用經濟部能源局出版之更新能源統計手冊內的能源產品單位熱值表。

註 2：能源計算方式為將所有能源使用與消耗依據「能源單位轉換表」轉換為共同能源單位 kWh。

### 5.1.1 公司能源密集度

2023 年能源密集度由 2022 年 127.5(kWh/kpcs) 降至 116.4(kWh/kpcs)，如下表所示。

年度 \ 項目	總能耗量 (kWh)	總產品產出量 (kpcs)	能源密集度 (kWh/kpcs)
2022 年	7,810,907.60	61,255.71	127.5
2023 年	7,711,652.60	66,256.97	116.4

註 1：總耗能量包含外購電力、天然氣、汽油、柴油等直接能源與冷卻水等間接能源。

註 2：總耗能量未包含組織外部的能源消耗量。

註 3：能源密集度 = 總能耗量 (kWh) / 總產品產出量 (kpcs)

## 5.2 溫室氣體

鏡鈦科技從 2014 年持續進行溫室氣體盤查工作，希望透過盤查過程作為減量依據，進而訂定溫室氣體減量計畫、提升能源使用效率、降低能資源之過度耗損，以達到減碳目標。溫室氣體排放強度由 2022 年之 1.681(公噸 CO<sub>2</sub>e/ 百萬營收) 降低至 2023 年之 1.621(公噸 CO<sub>2</sub>e/ 百萬營收)，降低了 3.57%。

溫室氣體排放範疇	種類	
直接溫室氣體	CO <sub>2</sub> 、N <sub>2</sub> O、CH <sub>4</sub>	天然氣、柴油、汽油
	CH <sub>4</sub>	化糞池
	HFCs	冷媒
間接溫室氣體	CO <sub>2</sub> 、N <sub>2</sub> O、CH <sub>4</sub>	外購電力

### 溫室氣體總排放量

項目 \ 年度	2022 年	2023 年
直接溫室氣體 (範疇一) (公噸 CO <sub>2</sub> e/ 年)	180.880	165.426
間接溫室氣體 (範疇二) (公噸 CO <sub>2</sub> e/ 年)	3,876.02	3797.83
總排放量 (直接溫室氣體 (範疇一)+ 間接溫室氣體 (範疇二))	4,056.90	3,963.26
產值 (百萬元)	2,413.46	2,444.69
溫室氣體排放密集度 (公噸 CO <sub>2</sub> e/ 百萬營收)	1.681	1.621

2023 年有違法空氣污染防治法第 24 條第 2 項及第 4 項裁處罰款 16 萬 1 件。後續因應措施：

- 空污製程設備管控：
  - 制定空污製程設備管控表 (包含設備規格、數量及使用藥劑)。
- 內部管理與教育訓練：
  - 各單位指派 1-2 名負責整合空污相關製程、機台設備進機、移除等，並召開異動固定污染源許可說明會及教育訓練。
- 廠內設備盤查：
  - 執行全廠盤查，確保所有需納管之設備資料整合，待核准後立即進行變更 / 異動申請。
- 定期改善會議：
  - 每月定期召開空污改善會議，管理部與環保顧問公司共同協助文件申請並與環保局溝通以縮短審查時間。



## 5.3 水資源利用

鏡鈦科技用水來源 100% 為臺灣自來水公司供應之自來水，並無直接取自河川湖泊或地下水源，在水資源有限的條件下，為能做最有效的使用，藉由製程用水減量、節水管理措施及部分研磨洗淨改用回收水等措施，降低用水需求；鏡鈦公司持續定期之宣導活動，希望員工們能藉由用水習慣的改變減少用水量，並提升節約用水之效率。

### 2023 年目標

維持製程用純水回收再利用率 >50% (回收後用於民生用水、景觀灌溉、空調冷卻用水等)

### 2023 年執行成果

中央空調冷卻水塔採用 100% 製程回收水，洗淨製程增設用水控制閥，總用水度數較前 1 年度降低 4.54%

### 2024 年目標

總用水度數較前 1 年度降低 **5%**

### 目前已執行之節水措施如下：

#### 公共用水部分

- 景觀噴灌使用製程回收水，並依季節氣候特性調整噴灌時間、控制水量。
- 全廠民生用水全面加裝水龍頭省水器。
- 空調冷卻水塔補充用水改用回收水。
- 更換空調冷卻用水藥劑增加熱交換效能減少耗水量。
- 廁所馬桶及小便斗沖水用水改使用製程回收水。
- 廁所洗地改使用製程回收水。

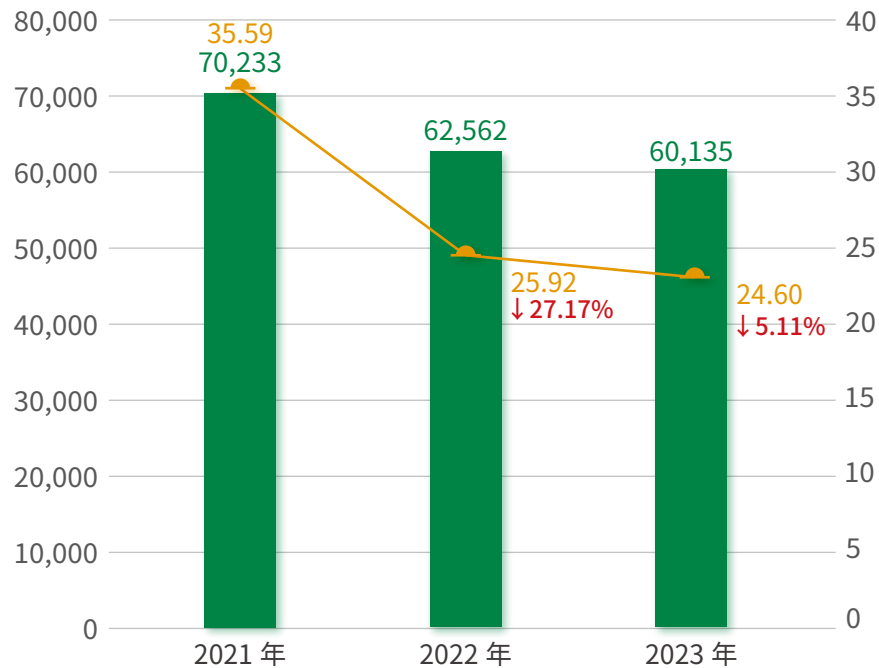
#### 製程用水部分

- 程前製程使用製程回收水。
- 製洗淨製程控制清洗槽之清洗用水溢流量、減少不必要之純水浪費。
- 少每天進行用水水閥之滲漏巡檢另外、積極邀請製造部門提出用水之提案改善方案。

2023 年鏡鈦科技自來水總用水量為 60,135 噸，用水密集度為 24.60 噸 / 百萬營收，相較 2022 年之用水密集度 25.92 噸 / 百萬營收，用水密集度減少了 5.11%。

### 2021 年 - 2023 年度用水密集度比較表

單位：噸；噸 / 百萬營收

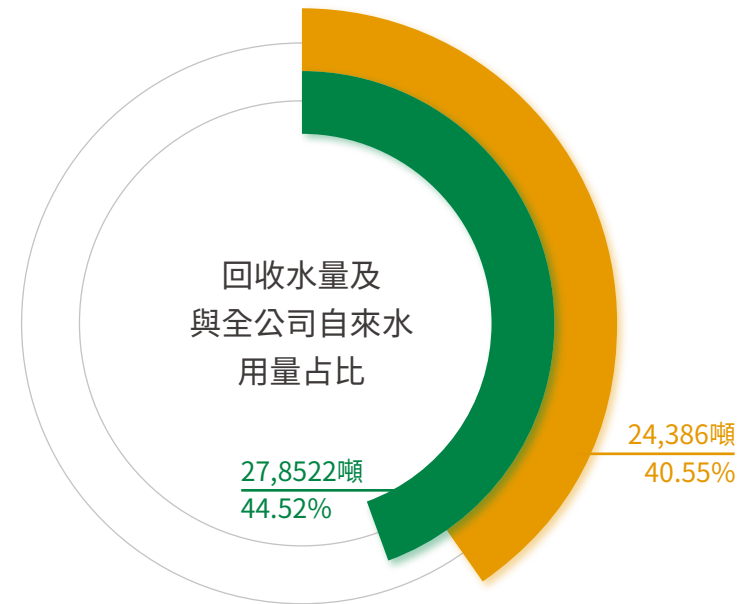


■ 自來水總用水量 ▲ 用水密集度 ■ 二期差異

註：年度用水量為每月自來水公司帳單度數加總，總用水量包括所有製程產線、研發等生產相關設備設施用水與辦公室、廠區景觀、廚房餐廳、環境清潔等非生產相關用水。

### 5.3.1 水資源回收再利用

鏡鈦科技為洗淨工件上加工程序產生之油脂及雜質，製程中須使用化學品增加洗淨效果，如脫脂劑和界面活性劑等，用水洗淨後，這些化學物質須排入廢水前處理設備系統進行處理後、再行納入污水下水道系統。2023 年可回收再利用之水資源為純水設備之製程廢水再利用於研磨製程、清潔、景觀噴灌等，2023 年回收水量為 24,386 噸，占全公司自來水用量 40.55%。



■ 2022年 ■ 2023年

## 5.4 廢污水及廢棄物

### 5.4.1 廢水污染防治

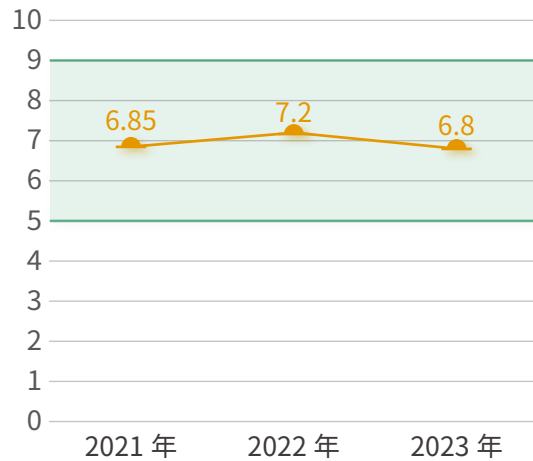
鏡鈦科技依據環保法令規定設置水污染防治措施，廠區製程中使用原物料、化學藥劑、水及電等資源所產生之廢水皆經由廠內之廢水前處理設施預先處理，以符合管理單位之納管標準，廢水經過前處理設備處理後納入污水處理廠進行後續處理。

2023 年廢（污）水總排放量為 48,840 公噸，所有納管之廢水皆定期實施廢水水質檢測，以確保前處理設備之效用並確認對環境沒有明顯衝擊。

#### 水質檢測平均值

PH

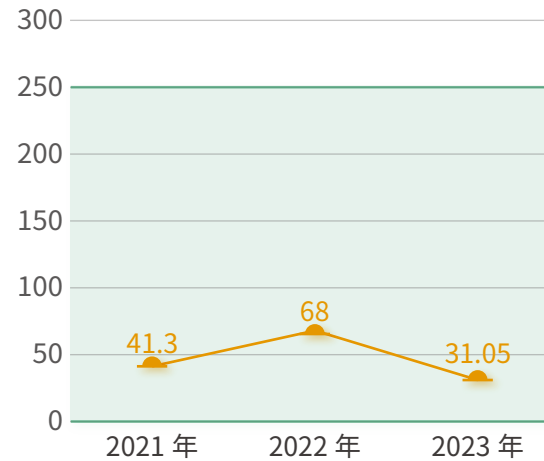
單位：NA



■ 汙水處理廠納管標準 ▲ PH

SS

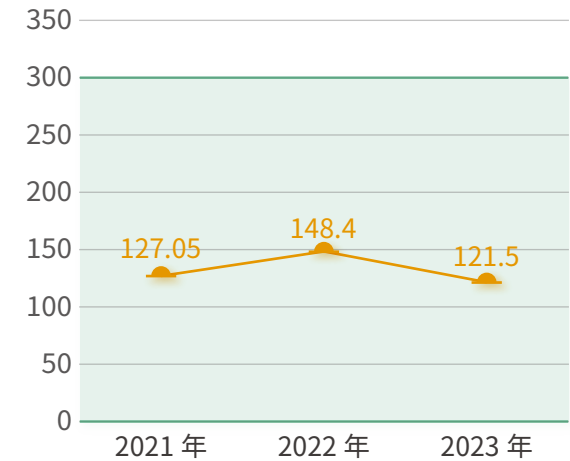
單位：mg/l



■ 汙水處理廠納管標準 ▲ SS

COD

單位：mg/l



■ 汙水處理廠納管標準 ▲ COD

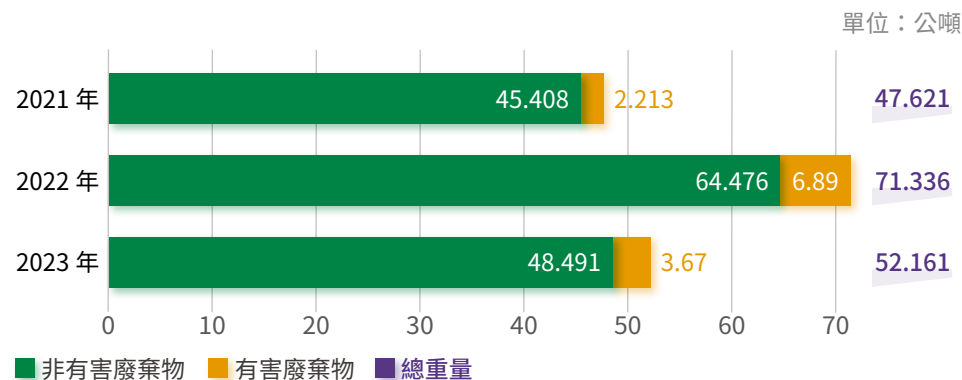
## 5.4.2 廢棄物管理

廢棄物常被視為無用的資源，鏡鈦科技依環保署廢棄物清理法之規定，在廢棄物管理上確保公司運作產生之廢棄物被妥善、安全處理，並對可能造成環境影響降至最低，公司內訂有明確的廢棄物管理規範，將傳統的清理與處置轉化為有效管理資源的觀念，落實於日常運作中。此外，更將廢棄物視為資源加以運用，於廢棄物源頭處確實做好分類、收集設施，並依廢棄物種類不同，明確劃分存放區域。

目前鏡鈦科技的廢棄物大致區分為一般事業廢棄物、有害事業廢棄物及資源類廢棄物等三類，不可再生使用之廢棄物委請合格清運處理廠商處理並確實清理及申報，以管制污染對環境的衝擊。而可回收再利用之廢棄物則於廠內妥善分類，並持續對內宣導垃圾分類、資源回收的重要性，建立嚴格分類回收制度，以提高廢棄物可回收性，後續委託合格的回收業者，進行清除及資源再利用。另內部推動製程改善，以降低廢棄物總量，減少對環境的衝擊。讓廢棄物轉化為有價值的資源，這一觀念的轉變不僅有助於環境保護，也能創造經濟價值。

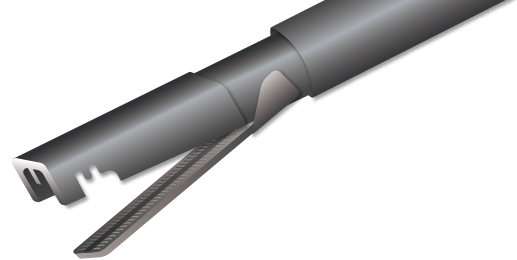
2023 年至今並無重大洩漏及清運處理廠商反環保法規之情事，未來將持續完善廢棄物管理系統，落實減廢目標。

### 廢棄物處理情形統計表





# 6. 員工夥伴



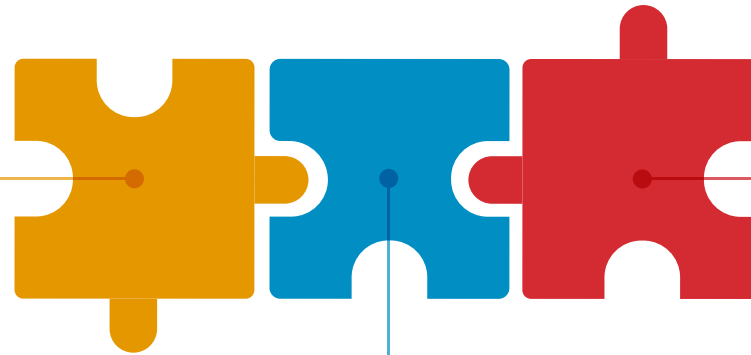
6.1 人力組成結構	47
6.2 薪資與福利	50
6.3 人力培育與發展	53
6.4 多元溝通管道	55
6.5. 職場健康與安全	55



我們深信，人才是公司成功的關鍵，作為公司夥伴，我們深信每一位員工都是公司成功的重要推動力，因此我們致力於創造一個多元、公平、共融的工作環境，確保每位員工都能夠充分發揮其潛力，並感受到被尊重和重視，以吸引吸引、發展和保留優秀人才的環境。

鏡鈦科技相信，多元化的員工隊伍能夠帶來更豐富的視角和創新，積極招募來自不同背景、性別、年齡、種族、國籍和文化的員工，並鼓勵包容各種不同的觀點和經歷，致力於打破一切形式的偏見和歧視，確保每位員工都有平等的機會參與和貢獻。

## 多元



共融是鏡鈦科技經營重要成分。我們推動靈活的工作安排，支持工作與生活的平衡，並提供各種員工福祉計劃，關注員工的身心健康，只有在這樣的環境中，員工才能真正感受到歸屬感和成就感，並共同為公司創造可持續的未來。

## 共融

鏡鈦科技致力於建立一個公平的工作環境，確保所有員工都能夠在公平的條件下發展和晉升。我們制定了透明的薪酬和晉升機制，定期進行薪酬平等審查，並確保在招聘、培訓和發展機會的提供上公平對待每一位員工。

## 公平

## 6.1 人力組成結構

### 6.1.1 職場多元與平等

鏡鈦科技主要營運點為台灣，人員聘僱以台灣居民為主，於 2023 年底員工皆以正職聘雇，員工的性別比例為男性 49%、女性 51%，充分反映了我們在聘用過程中的性別平等政策。在管理職務上，性別佔比為男性 8%、女性 6%，這進一步證明了我們在推動性別平等方面所做的努力。鏡鈦科技的員工年齡結構顯示出我們擁有一支年輕且充滿活力的團隊，其中 30 至 50 歲年齡的員工佔 90%。

2023 年並未有僱用非法勞工、童工、強制勞動或其他違反法律等之情事。

#### 👉 新進及人員流動統計

性別	年齡	新進人數	離職人數	僱用人數	新進率	離職率
女	30 歲以下	42	22	102	5%	3%
	31-50 歲	29	28	256	4%	4%
	51 歲以上	0	0	38	0%	0%
	合計	71	50	396	9%	6%
男	30 歲以下	62	52	129	8%	7%
	31-50 歲	45	60	212	6%	8%
	51 歲以上	5	5	41	1%	1%
	合計	112	117	382	14%	15%
總計		183	167	778	24%	21%

註 1：人數統計範圍包含台灣地區所有廠區 2023 年底人數，四捨五入計算。

註 2：員工人數未列入留職停薪人數

註 3：新進率為當年度新進人數 \ 當年度年底總人數

註 4：離職率為當年度離職人數 \ 當年度年底總人數

#### 👉 本國籍及非本國籍 (含兼職) 人力分布

性別	年齡	本國籍 / 占比		非本國籍 / 占比		兼職人員 / 占比		人數 / 總人數占比	
女	30 歲以下	48	6%	52	7%	2	0%	102	13%
	31-50 歲	244	31%	12	2%	0	0%	256	33%
	51 歲以上	38	5%	0	0%	0	0%	38	5%
	合計	330	42%	64	8%	2	0%	396	51%
	總人數	635	82%	139	18%	4	1%	778	100%
男	30 歲以下	81	10%	46	6%	2	0%	129	17%
	31-50 歲	184	24%	28	4%	0	0%	212	27%
	51 歲以上	40	5%	1	0%	0	0%	41	5%
	合計	305	39%	75	10%	2	0%	382	49%

### 管理職及非管理職分布

性別	年齡	管理職 / 占比		專業職 / 占比		基層人員 / 占比		人數 / 總人數占比	
		人數	占比	人數	占比	人數	占比	人數	占比
女	30 歲以下	0	0%	36	5%	66	8%	102	13%
	31-50 歲	32	4%	105	13%	119	15%	256	33%
	51 歲以上	12	2%	7	1%	19	2%	38	5%
	合計	44	6%	148	19%	204	26%	396	51%
男	30 歲以下	2	0%	34	4%	93	12%	129	17%
	31-50 歲	41	5%	93	12%	78	10%	212	27%
	51 歲以上	19	2%	17	2%	5	1%	41	5%
	合計	62	8%	144	19%	176	23%	382	49%
總人數		106	14%	292	38%	380	49%	778	100%

為確實保障員工工作權益，公司遵守勞動基準法第 11 條或第 13 條但書規定，未來若發生重大營運變化、或要終止與員工之勞雇關係，將依勞動基準法第 16 條之規範，以保障勞雇雙方權利與義務。

### 6.1.2 多元僱用

鏡鈦科技聘雇人員多元化，除保障身心障礙員工權利，有符合工作職位需求之身心障礙人士優先錄用外，也鼓勵用人單位支持原住民及新住民人員僱用。於 2023 年聘用身心障礙員工共 6 位、原住民員工 6 位、新住民員工 7 位，力求提供多元和公平的工作環境，讓員工能安心發揮專長。

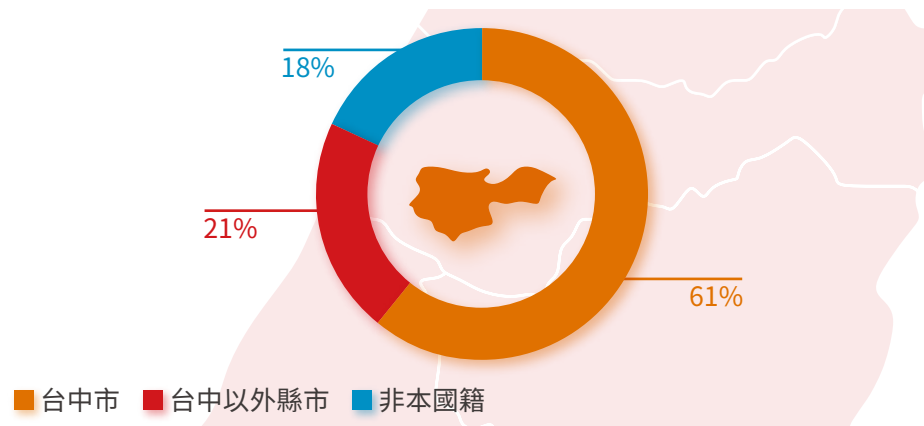
#### 多元僱用人數分布

性別	年齡	身心障礙		原住民		新住民人數		人數 / 總人數占比	
		人數	占比	人數	占比	人數	占比	人數	占比
女	30 歲以下	2	0%	0	0%	1	0%	3	0%
	31-50 歲	0	0%	2	0%	6	1%	8	1%
	51 歲以上	0	0%	0	0%	0	0%	0	0%
	合計	2	0%	2	0%	7	1%	11	1%
男	30 歲以下	1	0%	0	0%	0	0%	1	0%
	31-50 歲	2	0%	3	0%	0	0%	5	1%
	51 歲以上	1	0%	1	0%	0	0%	2	0%
	合計	4	1%	4	1%	0	0%	8	1%
總人數		6	1%	6	1%	7	1%	19	2%

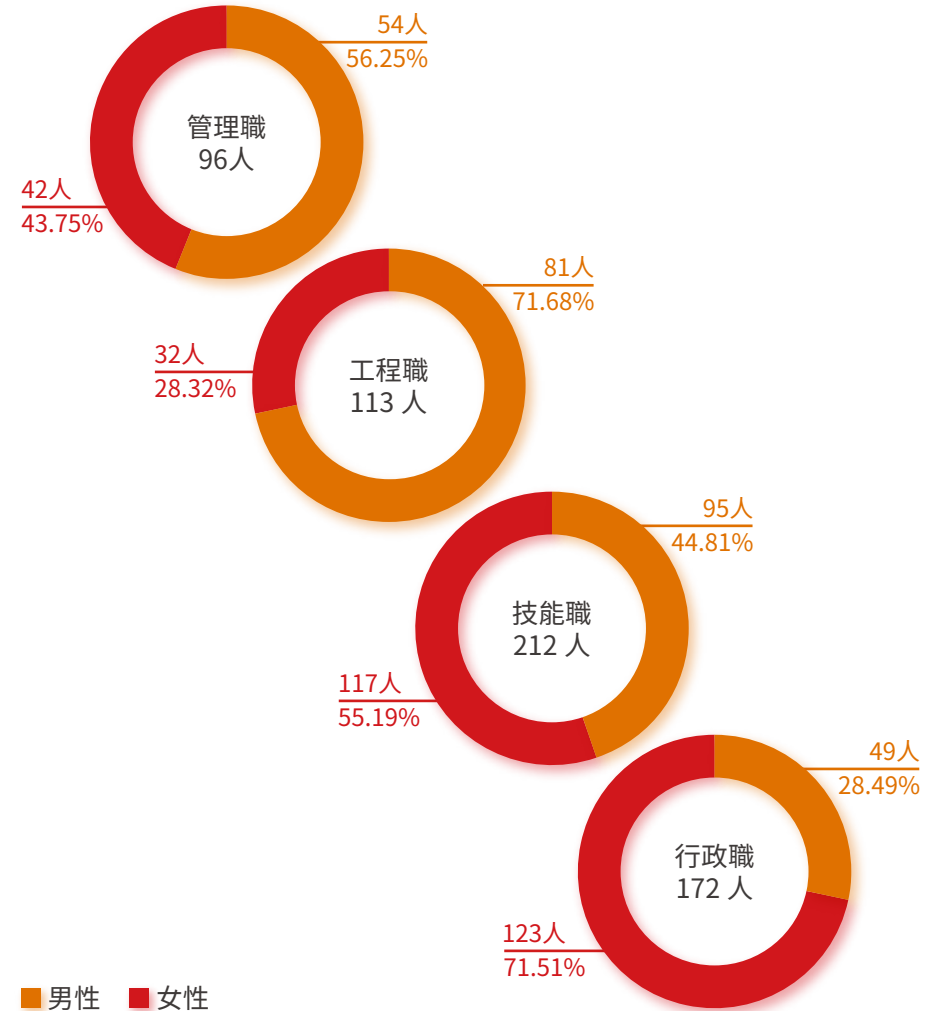


### 在地人力僱用統計

鏡鈦科技落地深耕台中地區，自 2022 年中部科學工業園區廠開始營運後，聘用同仁設籍於公司營運所在地之人力佔全公司人數達 61%，以此增進地區認同。



### 6.1.3 績效評核



註 1：新進人員未滿三個月者未納入年度績效考核對象。  
 註 2：四捨五入計算至小數點後兩位。

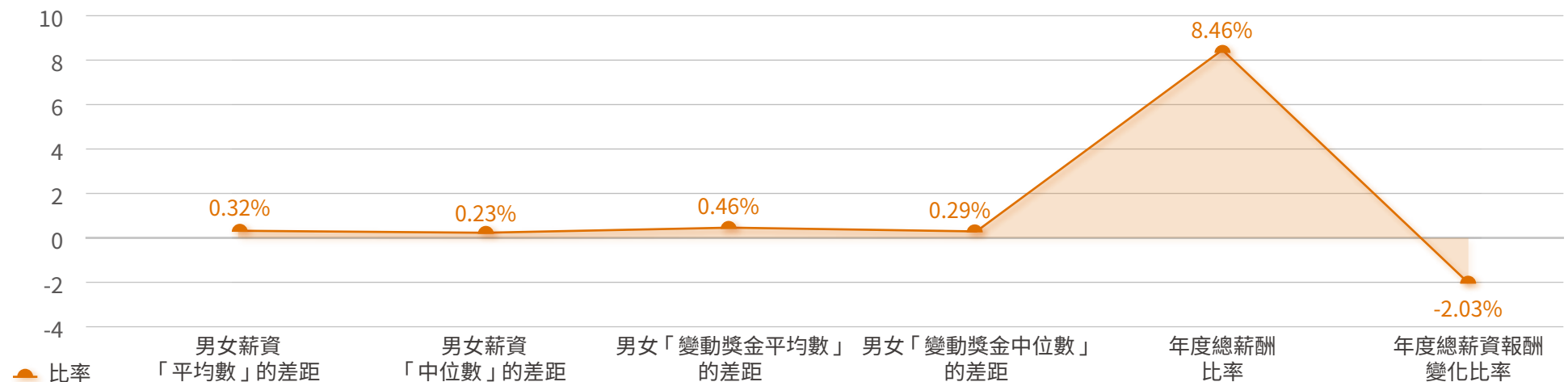
## 6.2 薪資與福利

### 6.2.1 員工薪資

鏡鈦科技員工薪資係視職位高低及工作屬性、替代性的難易度而有不同的市場薪資定位，薪資待遇與勞動條件保障百分百符合當地勞動法令，新進人員起薪依公司核薪管理規定。2023年男女薪資「平均數」的差距為0.32%，男女薪資「中位數」的差距為0.23%、男女「變動獎金平均數」的差距為0.46%、男女「變動獎金中位數」的差距為0.29%。

鏡鈦科技薪資結構根據職位高低、工作屬性和替代性難易度設置，並確保薪資待遇與勞動條件百分之百符合當地勞動法令。新進人員的核薪依內部核薪管理規定核定。2023年公司內男女薪資的「平均數」差距僅為0.32%，「中位數」差距為0.23%；男女「變動獎金平均數」的差距為0.46%，「變動獎金中位數」的差距為0.29%，所有數據皆符合市場合理的差距中，證明了我們在推動薪酬平等方面的顯著成果。

#### 👉 基層人員標準薪資與營運所在地 (台灣) 基本工資比較表



註 1：本公司以臺灣證券交易所規定之「非擔任主管職務之全時員工薪資資訊申報」為統計基礎，揭露最高個人之年度總薪酬與全時員工薪資中位數

註 2：年度總薪酬比率為組織薪酬最高個人之年度總薪酬 / 所有員工（不包括該薪酬最高之個人）之年度總薪酬中位數

註 3：年度總薪資報酬變化比率為組織薪酬最高個人之年度總薪酬增加百分比 / 所有員工（不包括該薪酬最高之個人）之年度總薪酬中位數增加百分比

## 6.2.2 多元福利

鏡鈦科技為了留任優秀人才，提供正職員工多元的員工福利及照顧，依據物價水準、市場供需、同業薪資標準與政府法規等相關因素提供合理的薪酬，給予適當生活保障，並定期評估經濟環境之變化、升遷制度等不同面向因素調整薪資，維持員工與鏡鈦科技長期穩定的發展。

福利措施	說明
獎勵	事業處分紅 (每半年依營運結算有盈餘才發放)、 年終獎金 (每年依公司營運狀況)、 特殊貢獻獎金 (對公司有特殊貢獻事蹟者) 提案改善獎勵金 (獎勵員工將工作創意導入，提高產品品質、生產效能、 作業效率及服務品質)
禮金	中秋禮金 (券)、生日禮金 (券)、勞動禮金 (券)
休假	週休二日、特休、陪產檢及陪產假、家庭照顧假、女性同仁生理假、產檢假
保障	勞保、健保、勞退提撥金
團康	年終尾牙、部門聚餐、員工旅遊、聖誕節活動
成長	員工在職教育訓練、語文訓練課程、自我發展學習、員工職涯發展規劃、 各式主題講座
輔助	員工制服 (現場人員)、結婚禮金、生育津貼、傷病住院補助、喪葬奠儀、 新居落成
健康	每年免費員工身體健康檢查 主管依職等提供進階健檢之費用補助
公司設施	哺乳室、圖書室、員工免費汽機車停車場、員工休息室、員工餐廳 (提供 免費新鮮健康餐飲)
員工社團	志工隊、桌球社、樂智棋藝社、電影社、活力籃球社、羽球社、撞球社 (編列固定預算供社團運作)
其他	特約商店折扣優惠

### 2023.11 感謝季活動

邀約「社團法人台中市視障按摩推廣協會」至廠內替員工紓壓按摩及參與感謝大聲說活動。



### 2023.12 一起相約新光看電影電影活動

總經理邀約員工於新光影城共度週六親子時光



### 6.2.3 友善職場育嬰留停

於職場多元化及性別平等制度及職場安全保護措施推動下，營造友善的職場環境。廠內提供每位妊娠期間之員工母性關懷活動，並依循法令給予產檢假 7 日及配偶妊娠期之陪產檢假及陪產假 7 日，薪資照給。

本公司鼓勵育有三歲以下子女員工申請育嬰留職停薪，2023 年實際申請育嬰留職停薪員工為 19 人 ( 女性 14 人、男性 5 人 )，而員工可申請育嬰留職停薪為 1 年以上，實際復職人數為 9 人 ( 女性 6 人、男性 3 人 )，復職率為 73%，上一年度育嬰留職停薪復職滿一年人數為 8 人 ( 女性 7 人、男性 1 人 )，留任率 94%。

#### 育嬰留職停薪統計

項目	性別	2023	2022
育嬰留職停薪實際申請人數	女性	14	12
	男性	5	4
	合計	19	16
育嬰留職停薪應復職人數	女性	7	8
	男性	5	1
	合計	12	9
育嬰留職停薪實際復職人數	女性	6	8
	男性	3	1
	合計	9	9

項目	性別	2023	2022
育嬰留職停薪復職率	女性	86%	100%
	男性	60%	100%
	合計	73%	100%
上一年度育嬰留職停薪復職滿一年	女性	7	3
	女性留任率占比	88%	100%
	男性	1	1
	男性留任率占比	100%	100%
	合計	8	4
合計留任率占比		94%	100%

註 1：符合育嬰留職停薪申請人數為 2021 年至 2023 年申請過產假或陪產假的員工人數。

註 2：實際復職人數含提前復職。

註 3：復職率為育嬰留職停薪復職人數 / 育嬰假後應復職人數。

### 6.2.4 完善退休制度

鏡鈦科技依循勞動基準法及勞工退休金條例訂定員工退休辦法，並按月提撥、提繳退休準備金至專戶，每年亦透過專業精算顧問，執行退休準備金精算，以確認足額提撥，保障同仁未來請領退休金的權益。

項目	適用人數	提撥說明
勞退條例新制退休金	631 位	退休金之給付依月提繳工資分級表，由公司按月以不低於員工每月工資百分之六提繳退休金，儲存於勞工退休金個人專戶。
勞基法舊制退休金	9 位	根據服務年資及核准退休日前 6 個月平均工資計算，每月按員工薪資總額 2% 提撥退休金，存入勞工退休準備金監督委員會於台灣銀行之專戶，截至 2023 年底專戶餘額為新台幣 28,964 仟元，應計退休金負債為新台幣 82,099 仟元。



## 6.3 人才培育與發展

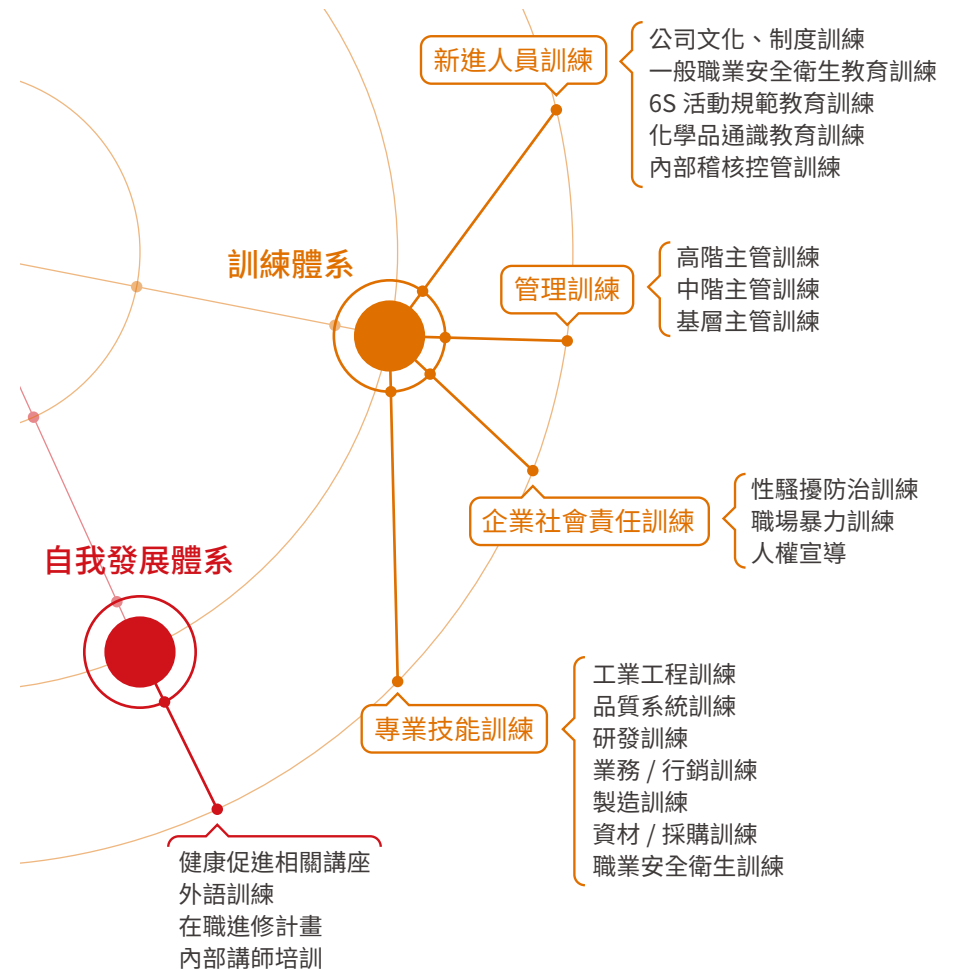
企業永續經營仰賴長期的人才適性學習與發展，員工的成長與培育向來是鏡鈦科技最重要的議題。我們依據公司營運策略及教育訓練發展政策，針對管理職及專業職安排系統化的職涯發展規劃，分別給予相對的訓練課程，設計訓練地圖，以促使發展學習型組織，使學習不斷在個人、團隊、組織中持續進行，進而強化組織創新和成長。新進同仁從報到日開始，幫助其熟悉環境，瞭解經營理念、公司文化、規章制度等核心及專業職能訓練。年度訓練則透過課程需求調查，規劃核心、管理及專業類課程，讓員工將所學融合部門職務所需與目標，引導每位同仁強化職務及個人特質。

2023 年年度教育訓練計劃，以公司經營方針及產銷政策規劃訓練課程並訂定訓練主軸為「力學篤行」，主要鼓勵員工勤勉學習，並將所學確切實踐於職務上，以達組織目標。於 2023 年起，公司將更積極宣導事業處 \ 單位將訓練運用於實務職務展現以結合組織績效 / 品質目標或達到人才培育發展。

訓練目標主要執行重點如下：

- 依循品質系統管控訓練執行達成率，以確保符合品質 / 部門目標。(短期)
- 透過公開班課程滿意度、成效評估，透過外部講師引導，使員工運用外部資訊，提升工作效率 \ 績效。(短期)
- 制定事業處 / 單位訓練成效回饋，以實踐所學運用於職務上，以達組織目標。(中期)
- 建置依公司目標及職務所需訓練，以符合公司與員工共同成長，發展學習型組織。(長期)

### 6.3.1 學習發展地圖

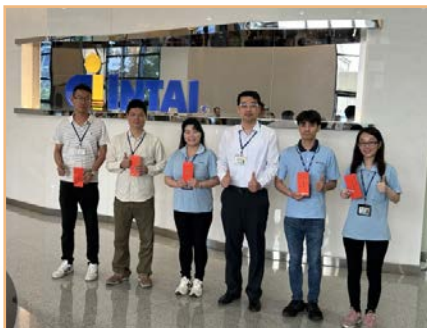


### 6.3.2 員工教育訓練時數及投入成本

項目／年度	2022 年	2023 年
訓練課程總時數 (時)	13,642.48	9,559.43
教育訓練經費 (元)	965,841	1,756,094
年度平均員工人數 (人)	771	778
員工每人平均訓練時數 (時)	17.69	12.29
員工每人平均訓練費用 (元)	1,253	2,257

### 6.3.3 激勵制度

為使優秀員工留任公司發展的意圖，公司每年定期舉辦模範員工選拔，鼓勵積極努力、勇於任事、盡心於公司的員工，建立員工楷模典範，以激勵同仁士氣。每年透過主管推薦並經票選通過者，由總經理公開表揚並頒發獎金。



### 內部訓練花絮



#### 新人訓練

自 2016 年起新人報到第一天可透過數位教材學習完成所需員工訓練課程，課程結束後針對非現場人員皆會提供新人引導手冊供員工可以快速融入新環境。



#### 通識訓練

通識課程可分為兩類，一種為必修課程（企業社會責任訓練），例如職場暴力預防宣導、誠信經營等課程，會由公司每年指定上課學員；而另一種自我發展體系視員工需求設計不同主題及課程內容，讓員工自由報名，例如認識自己的健康體檢報告及聽力防護、舒壓課程等。



#### 專業職訓練

針對不同功能別之職務，透過與主管訓練需求調查及討論，安排及設計符合該職務所需之專業課程。



#### 管理職訓練

每年會依高階、中階、基層主管分別安排管理訓練，讓管理者除了自身專業知識能力外，可透過管理訓練提升管理能力。

## 6.4 多元溝通管道

員工是企业重要的資產，鏡鈦科技不只重視公司與員工之間的關係，更把範圍拓展到員工之間的交流，為推展關心同仁業務並加強維繫員工關係故提供多方的溝通管道，讓勞資雙方的意見、同仁間的交流，在不同的場合與情況得到充分的溝通與協調，透過入口網站、員工討論園地 / 公佈欄、勞資會議、意見箱、職場不法侵害及性騷擾及各類員工申訴機制等管道。性騷擾申訴專線 (04)2359-5336 分機 21395 及信箱 113@mail.intai.com.tw。

雖然國內法令明訂員工享有自由組織工會的權利，但至今並無員工提出組織工會的需求；鏡鈦科技不阻止亦不干預員工行使結社自由權。

2023 年並無經由正式申訴機制立案、處理和解決的勞工及人權問題申訴案件。

### 6.4.1 勞資會議

為創造和諧勞資關係並保障同仁權益，每季召開勞資會議，在會議中克盡協調合作之精神，以加強勞雇關係，並保障勞工權益，採雙向互動溝通與集體協商協定，有效降低勞資雙方對立情況發生之可能性外，更能協助建立和諧之勞資關係，2023 年度共舉辦 7 場勞資會議。

## 6.5 職場健康與安全

### 6.5.1 安全認證

鏡鈦科技通過 ISO 45001 職業安全衛生管理系統和 ISO 14001 環境管理系統認證，持續廠內安全衛生環保運作，營造員工安全、健康、舒適之環境。



### 6.5.2 安全衛生委員會

鏡鈦科技設有職業安全衛生委員會，委員會總人數 36 人，勞工代表人數 16 人，勞工代表人數佔委員會 44.4%，每季定期召開會議討論安全衛生相關事項，依法推舉勞工代表，提供管理者與員工面對面溝通安全衛生議題的正式管道，並落實各項安全衛生管制運作。



### 6.5.3 員工安全保護

2023 年員工異常工作負荷促發疾病比率為 0%、員工肌肉骨骼傷病比率為 0%、公傷總合傷害指數 0.74032，建立相關管制作業程序書，落實各項發生原因改善，防止職業病發生。

2023 年並未接獲員工性騷擾事件之申訴案。但有二件職場不法侵害事件，皆已依程序完成處置。

#### 職業災害統計表

年度	2022 年		2023 年	
	男	女	男	女
職業傷害 (件數)	7	2	7	6
職業病發生 (件數)	0	0	0	0
損失工作日 (天數)	4	2	30	62
因公死亡事故總數 (件數)	0	0	0	0
工作總時數	767,232	728,813	719,832	749,984
失能傷害頻率 (FR)	9.12	2.74	9.72	8.00
失能傷害嚴重率 (SR)	5	2	41	82
總合傷害指數 (FSI)	0.21354	0.07402	0.63128	0.80993
職業病發生率	0	0	0	0
缺勤率 (%)	0.18	0.20	0.19	0.19

註 1：失能傷害頻率 (FR)= 失能傷害件數 x 百萬工時 / 總經歷工時

註 2：失能傷害嚴重率 (SR)= 損失工傷日數 x 百萬工時 / 總經歷工時

註 3：總合傷害指數 =( 失能傷害頻率 x 失能傷害嚴重率 /1000)^(1/2)

註 4：職業病發生率 = 職業病發生件數 x 百萬工時 / 總經歷工時

註 5：缺勤率 = ( 缺勤時數 ÷ 總工時 ) x 100%

#### 增設堆高機工作範圍警示裝置，保護作業人員安全

為避免人員駕駛堆高機與行人碰撞危虞，於每台堆高機裝設工作範圍警示裝置，增加人員辨識度，保護作業人員安全。





## 6.5.4 健康職場

鏡鈦科技以照顧同仁健康為出發點，致力打造樂活職場，陸續取得健康職場認證之健康啟動及健康促進標章，並配合職安法推動人因工程預防及改善、母性勞工健康保護以及過負荷引發疾病之預防等一系列相關活動來照顧員工，落實關懷與支持。從規劃完整健康檢查到舉辦一系列量身訂做之健康促進活動，讓所有在鏡鈦大家庭工作之夥伴，除能獲得完善健康照護，更能加強及增進員工自我健康管理的能力，進而達到「工作與健康雙贏」的目標。

### 6.5.4.1 員工定期健康檢查

鏡鈦科技每年委託合格醫院辦理員工健康檢查，定期實施一般勞工健康檢查，提升員工自主健康照護觀念，每年依據相關法規，鑑別廠區特別危害健康作業的危害站點，依據危害特性，進行各項管理措施，包括：職前與職中的教育訓練、定期環境監測 / 測定、定期健康檢查，以達成全年零確診職業病發生率的目標。

依據健檢結果進行分析，擬定各項健康促進計劃，並提供員工健康教育及疾病預防的宣導訊息；針對各項重大健康保護政策，我們規劃健康管理程序書，運用教育訓練、諮詢、預防與風險控制計劃，以達到預防疾病及健康促進之目標。

綜合健康檢查結果，依照員工健康需求，針對健康問題、心理壓力、過負荷及母性健康保護、特殊作業等類別作分析，綜合評估發現員工有肥胖及高血脂的題易造成心血管疾病發病的機率。



### 6.5.4.2 健康管理活動

#### 飲食觀念

2014年起，透過營養師教導員工正確的飲食觀念，專業運動教練教導正確而有效的運動方式，並試行全廠健康低脂餐，藉由營養標示及減重示範餐盒及食物熱量標示模型，循序漸進建立員工的健康生活習慣及觀念。

#### 無菸職場

內部明確告示禁菸辦法，並張貼禁菸標誌。辦理菸害防治講座，於公佈欄張貼文宣及海報等，積極宣導菸害防制相關資訊。

#### 情緒紓壓課程

2014年起導入 EAP 員工協助方案，延請專家入廠輔導，秉持關懷員工，期望員工能處於身、心皆健康的狀態，以達到鏡鈦幸福企業、永續經營之願景。2023年持續辦理紓壓課程幫助員工認識壓力與職場表現的關聯、提升自我內在的自動化思考彈性及情緒控制力、學習自我放鬆技巧。



#### 人因工程講座

為保護員工之身心健康、生活舒適、工作便利、環境安全…等各項要求，舉辦人因工程講座，提醒同仁預防人因性危害及避免重複性肌肉骨骼傷病，以建立安全和健康的工作場所。

#### 婦女保健講座

台灣女性乳癌發生率逐年上升，逐漸成為婦女最重要的健康議題，鏡鈦科技聘請專業醫師蒞廠教導女性同仁們如何預防乳癌，透過 5 大防護項目提早發現及早治療。



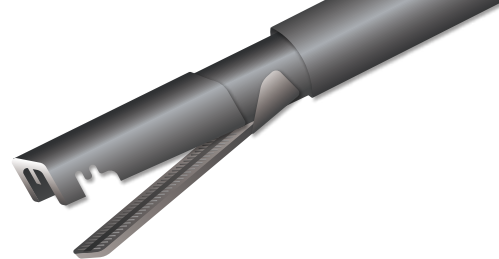
#### 母性保護

對於妊娠與分娩後一年內復工之女性員工，由職業醫學科專科醫師每月臨廠，辨識與評估工作場所環境及作業之危害，以達到提供員工安全且健康的工作環境；對妊娠員工提供孕期與哺乳期相關健康指導，並設置溫馨舒適的哺/集乳室，提供懷孕或有哺/集乳需求的同仁們無償使用。在兼顧母性保護與就業平權之原則下，營造女性員工友善工作環境。於 2023 年職業醫學科專科醫師臨場服務之危害辨識及評估共 17 件；女性妊娠員工孕期與哺乳期關懷共 14 人；其他健康關懷 14 人。



# 7

## ● 社會關懷



7.1 公益捐贈	60
7.2 公益服務	60
7.3 企業、學校 及政府機關交流	61





## 7.1 公益捐贈

鏡鈦志工隊，不定期參與響應環保愛地球、各種公益活動及愛心捐贈款幫助弱勢團體、文化活動等，於 2023 年公司捐贈款為 \$1,189,714 元。

### 捐贈對象

- 漢妮之家捐款，歲末獨老 / 弱勢勸募
- 基督教芥菜種會捐款
- 贊助台新公益慈善基金會
- 台中市生命線協會捐款
- 台中市義勇消防第六大隊捐贈
- 台中市政府消防局第六大隊春社分隊捐贈，如熱顯像儀 1 組
- 台中警友會捐款

## 7.2 公益服務

2023 年 4 月參與福智團體所舉辦的「用愛環抱海洋淨灘總動員活動」及 2023 年 11 月參與拓凱教育基金會「2023 大臺中企業志工日」高峰論壇暨成果分享會。

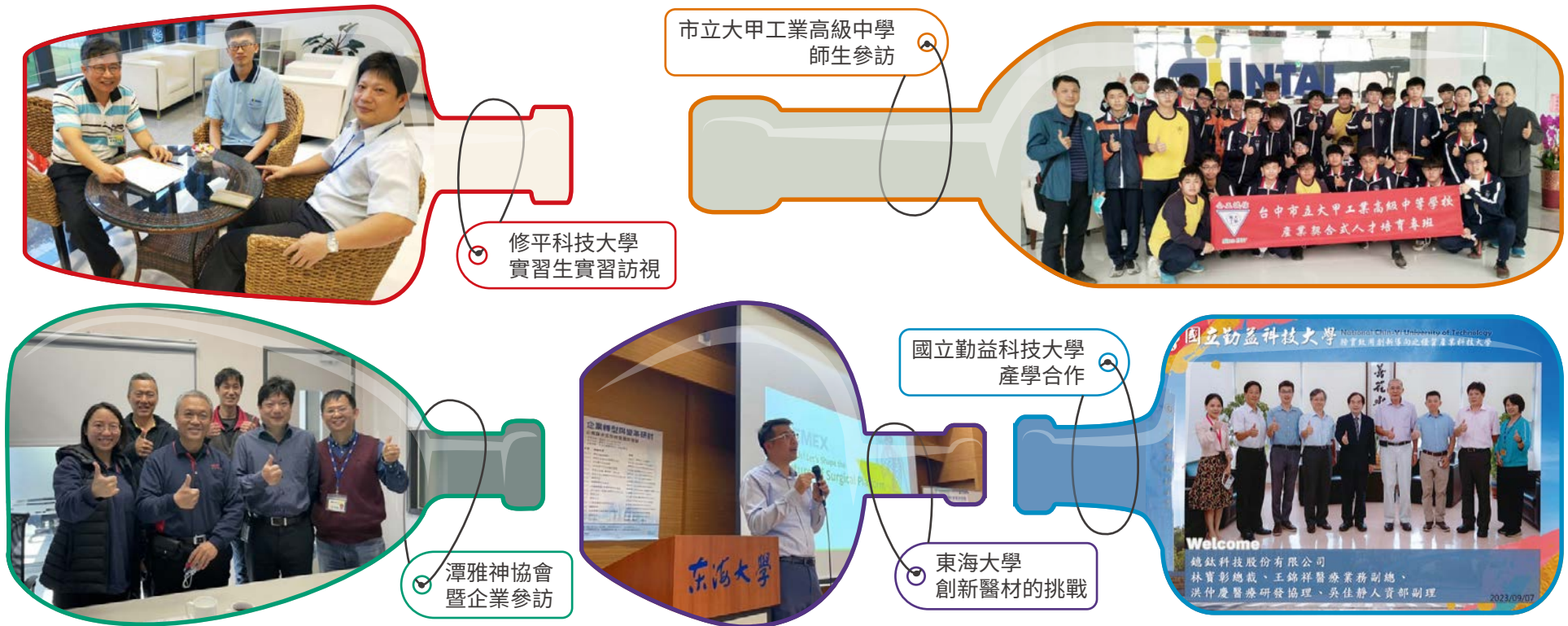




## 7.3 企業、學校及政府機關交流

鏡鈦科技常年接待企業、學校、醫院及政府機關團體參訪，透過參訪的行程，將鏡鈦科技的企業文化予以傳遞，包含企業願景及經營理念。為支持地方教育，增加在地學生實務工作經驗及技能，並降低人口外移現象，本公司與廠區鄰近各大專院校除合作學術研究外，並積極投入參與產學 / 建教合作，邀請學生至廠內參訪及安排學生實務工作訓練，並鼓勵學生留任，以讓學生畢業即就業。於 2023 年學術研究合作投入為 666,000 元，產學 / 建教合作人數為 11 人。其中，在 2022 年產學 / 建教合作人數為 24 人，留任率為 55%。

除接待到廠參訪團體外，2023 年公司高階主管受邀於東海大學等學校機構做專題演講，將鏡鈦科技未來市場規劃分享傳遞學校師生。



## 8. 附錄

### 8.1 GRI 永續性報導準則 (GRI 準則) 對照表

GRI 準則標題 / 編號	揭露項目編號	揭露項目標題	報告書章節	頁碼	備註
一般揭露 GRI 102	102-14	決策者的聲明	經營者的話	3	
	102-15	關鍵衝擊、風險及機會	3.2 風險管理	25	
	102-1	組織名稱	1.1 鏡鈦簡介	6	
	102-2	活動、品牌、產品與服務	1.2 主要產品	6	
	102-3	總部位置	1.1 鏡鈦簡介	6	
	102-4	營運據點	1.1 鏡鈦簡介	6	
	102-5	所有權與法律形式	1.6 股東結構	13	
	102-6	提供服務的市場	1.2.1 產品銷售市場 / 1.2.2 產品銷售比重及銷售地區	7 8	
	102-7	組織規模	1.1 鏡鈦簡介	6	
	102-8	員工與其他工作者資訊	1.1 鏡鈦簡介 / 6.1.1 職場多元與平等	6 47	
	102-41	團體協約	6.4.1 勞資會議	55	
	102-9	供應鏈	4.2 永續供應鏈	33	
	102-10	組織與其供應鏈的重大變化	1.9 報告期間之重大改變	14	無重大變更事項
	102-11	預警方針或原則	3.2 風險管理	25	
	102-12	外部倡議	—	-	無簽署任何國際公約
	102-13	公協會的會員資格	1.10 參與公協會組織與角色	14	
	102-45	合併財務報表中所包含的實體	1.7 經營績效	13	
	102-46	界定報告內容和主題邊界	2.4 重大永續議題核准及決定	19	
102-47	重大主題表列	2.4 重大永續議題核准及決定	19		

GRI 準則標題 / 編號	揭露項目編號	揭露項目標題	報告書章節	頁碼	備註
管理方針 GRI 103	103-1	解釋重大主題及其邊界	2.4 重大永續議題核准及決定	19	
一般揭露 GRI 102	102-48	資訊重編	範疇及數據	1	無進行重編
	102-49	報導改變	範疇及數據	1	無任何顯著改變
	102-40	利害關係人團體	2.1 利害關係人鑑別	16	
	102-42	鑑別與選擇利害關係人	2.1 利害關係人鑑別	16	
	102-43	與利害關係人溝通的方針	2.1 利害關係人鑑別	16	
	102-49	提出之關鍵主題與關注事項	2.3 重大議題鑑別	18	
	102-50	報導期間	範疇及數據	1	
	102-51	上一次報告書的日期	關於本報告書	1	
	102-52	報導週期	關於本報告書	1	
	102-53	可回答報告或內容相關問題的聯絡人	聯絡方式	1	
	102-54	依循 GRI 準則報導的宣告	撰寫綱領	1	
	102-55	GRI 內容索引	8. 附錄	62	
	102-56	外部認證 / 確信	—	-	無進行外部認證
	102-18	治理結構	3.1 公司治理	21	
	102-19	授予權責	3.1 公司治理	21	
	102-20	高階管理階層對經濟、環境和社會主題之責任	2.3 重大議題鑑別	18	
	102-21	與利害關係人諮商經濟、環境和社會主題	2.3 重大議題鑑別	18	
	102-22	最高治理單位與其委員會的組成	3.1 公司治理	21	
	102-23	最高治理單位的主席	3.1 公司治理	21	
	102-24	最高治理單位的提名與遴選	3.1.1 董事會運作 3.1.2 薪資報酬委員會運作 3.1.3 審計委員會運作	22 24 24	
102-25	利益衝突	3.1.1 董事會運作	22		
102-26	最高治理單位在設立宗旨、價值觀及策略的角色	3.1.1 董事會運作	22		

GRI 準則標題 / 編號	揭露項目編號	揭露項目標題	報告書章節	頁碼	備註
一般揭露 GRI 102	102-27	最高治理單位的全體智識	3.1.1 董事會運作	22	
	102-28	最高治理單位的績效評估	3.1.1 董事會運作	22	
	102-29	鑑別與管理經濟、環境和社會衝擊	2.1 利害關係人鑑別	16	
	102-30	風險管理流程的有效性	3.2 風險管理	25	
	102-31	經濟、環境和社會主題的檢視	2.1 利害關係人鑑別	16	
	102-32	最高治理單位於永續性報導的角色	1.8.1 永續發展策略	14	
	102-33	溝通關鍵重大事件	2.1 利害關係人鑑別	16	
	102-34	關鍵重大事件的性質與總數	2.1 利害關係人鑑別	16	
	102-35	薪酬政策	3.1.2 薪資報酬委員會運作	24	
	102-36	說明薪酬決定的流程	3.1.2 薪資報酬委員會運作	24	
	102-37	利害關係人的參與總數	2.4 重大永續議題核准及決定	19	
	102-38	年度總薪酬比率	6.2.1 員工薪資	50	
	102-39	年度總薪酬增加之百分比	6.2.1 員工薪資	50	
	102-16	價值、原則、標準和行為規範	3.3 誠信經營行為準則及反貪腐政策	28	
102-17	倫理相關之建議與關切事項的機制	3.3 誠信經營行為準則及反貪腐政策	28		
管理方針 GRI 103	103-1	解釋重大主題及其邊界	2.1 利害關係人鑑別	16	
	103-2	管理方針及其要素	2.1 利害關係人鑑別	16	
	103-3	管理方針的評估	2.1 利害關係人鑑別	16	
經濟績效 GRI 201	201-1	組織所產生及分配的直接經濟價值	1.7 經營績效	13	
	201-2	氣候變遷所產生的財務影響及其他風險與機會	3.2.4 氣候變遷	27	
	201-3	定義福利計劃義務及其他退休計畫	6.2.4 完善退休制度	52	
	201-4	取自政府的財務補助	1.7 經營績效	13	
市場地位 GRI 202	202-1	不同性別的基層人員標準薪資與當地最低薪資的比率	6.2.1 員工薪資 1.7 經營績效	50 13	
	202-2	僱用當地居民為高階管理階層的比例	6.1 人力組成結構	47	



GRI 準則標題 / 編號	揭露項目編號	揭露項目標題	報告書章節	頁碼	備註
間接經濟衝擊 GRI 203	203-1	基礎設施的投資與支援服務的發展及衝擊	7. 社會關懷	59	
	203-2	顯著的間接經濟衝擊	7. 社會關懷	59	
採購實務 GRI 204	204-1	來自當地供應商之的比例	4.2.1 採購政策	33	
物料 GRI 301	301-1	所用物料的重量或體積	—	-	
	301-2	所用的可再生物料	5.1 低碳與能源	38	
能源 GRI 302	302-1	組織內部的能源消耗量	5.1 低碳與能源	38	
	302-2	組織外部的能源消耗量	—	-	
	302-3	能源密集度	5.1 低碳與能源	38	
	302-4	減少能源消耗	5.1 低碳與能源	38	
	302-5	降低產品和服務的能源需求降低產品和服務的能源需求	5.1 低碳與能源	38	
水 GRI 303	303-1	依來源劃分的總取水量	5.3 水資源利用	41	
	303-2	因取水而受顯著影響的水源	—	-	
	303-3	回收及再利用的水	5.3.1 水資源回收再利用	42	
生物多樣性 GRI 304	304-1	組織所擁有、租賃、管理的營運據點或其鄰近地區位於環境保護區或其他高生物多樣性價值的地區	—	-	營運據點位置非環境保護區
	304-2	活動、產品及服務，對生物多樣性方面的顯著衝擊	—	-	營運據點位置非環境保護區
	304-3	受保護或復育的棲息地	—	-	營運據點位置非環境保護區
	304-4	受營運影響的棲息地中，已被列入 IUCN 紅色名錄及國家保護名錄的物種	—	-	營運據點位置非環境保護區
排放 GRI 305	305-1	直接 ( 範疇一 ) 溫室氣體排放	5.1 低碳與能源	38	
	305-2	能源間接 ( 範疇二 ) 溫室氣體排放	5.1 低碳與能源	38	
	305-3	其他間接 ( 範疇三 ) 溫室氣體排放	—	-	
	305-4	溫室氣體排放密集度	5.2 溫室氣體	40	
	305-5	溫室氣體排放減量	5.2 溫室氣體	40	

GRI 準則標題 / 編號	揭露項目編號	揭露項目標題	報告書章節	頁碼	備註
排放 GRI 305	305-6	破壞臭氧層物質的排放	5.2 溫室氣體	40	
	305-7	氮氧化物 (NOx)、硫氧化物 (SOx)，及其他重大的氣體排放	—	-	
廢污水及廢棄物 GRI 306	306-1	依水質及排放目的地所劃分的排放量	5.4.1 廢水污染防治	43	
	306-2	按類別及處置方法劃分的廢棄物	5.4.2 廢棄物管理	44	
	306-3	嚴重洩漏	5.4.2 廢棄物管理	44	
	306-4	廢棄物運輸	5.4.2 廢棄物管理	44	
	306-5	受放流水及其他（地表）逕流排放而影響的水體	—	-	
物料 GRI 301	301-3	回收產品及其包材	4.2.4.1 原物料管理	35	
有關環境保護的法規 GRI 307	307-1	違反環保法規	5.2 溫室氣體	40	
供應商環境評估 GRI 308	308-1	採用環境標準篩選新供應商	4.2.4 供應商環境評估及綠色採購	35	
	308-2	供應鏈對環境的負面影響，以及所採取的行動	4.2.4 供應商環境評估及綠色採購	35	
管理方針 GRI 103	103-2	管理方針及其要素	—	-	
勞雇關係 GRI 401	401-1	新進員工和離職員工	6.1.1 職場多元與平等	47	
	402-1	關於營運變化的最短預告期	6.1.1 職場多元與平等	47	
	401-3	育嬰假	6.2.3 友善職場育嬰留停	52	
職業安全衛生 GRI 403	403-1	由勞資共同組成正式的安全衛生委員會中的工作者代表	6.5.2 安全衛生委員會	55	
	403-2	傷害類別，傷害、職業病、損工日數、缺勤等比率，以及因公死亡件數	6.5.3 員工安全保護	56	
	403-3	與其職業有關之疾病高發生率與高風險的工作者	6.5.3 員工安全保護	56	
	403-4	工會正式協議中納入健康與安全相關議題	—	-	未成立工會
訓練與教育 GRI 404	404-1	每名員工每年接受訓練的平均時數	6.3.2 員工教育訓練時數及投入成本	54	

GRI 準則標題 / 編號	揭露項目編號	揭露項目標題	報告書章節	頁碼	備註
訓練與教育 GRI 404	404-2	提升員工職能及過渡協助方案	6.3.1 學習發展地圖	53	
	404-3	定期接受績效及職業發展檢核的員工比例	6.1.3 績效評核	49	
員工多元化與平等機會 GRI 405	405-1	治理單位與員工的多元化	6.1.1 職場多元與平等	47	
	405-2	女男基本薪資和薪酬的比率	6.2.1 員工薪資	50	
管理方針 GRI 103	103-2	管理方針及其要素	—	-	
人權評估 GRI 412	412-3	載有人權條款或已進行人權審查的重要投資協議及合約	4.2.2 供應商評鑑及管理	34	
	412-2	人權政策或程序的員工訓練	4.2.2 供應商評鑑及管理	34	
不歧視 GRI 406	406-1	歧視事件以及組織採取的改善行動	6.4 多元溝通管道	55	未發生歧視事件
結社自由與團體協商 GRI 407	407-1	可能面臨結社自由及團體協商風險的營運據點或供應商	4.2.2 供應商評鑑及管理	34	
童工 GRI 408	408-1	營運據點和供應商使用童工之重大風險	4.2.2 供應商評鑑及管理	34	
強迫或強制勞動 GRI 409	409-1	具強迫與強制勞動事件重大風險的營運據點和供應商	4.2.2 供應商評鑑及管理	34	
保全實務 GRI 410	410-1	保全人員接受人權政策或程序訓練	—	-	
原住民權利 GRI 411	411-1	涉及侵害原住民權利的事件	6.4 多元溝通管道	55	未發生侵害原住民權利的事件
人權評估 GRI 412	412-1	接受人權檢視或人權衝擊評估的營運活動	3.3 誠信經營行為準則及反貪腐政策	28	
管理方針 GRI 103	103-2	管理方針及其要素	—	-	
當地社區 GRI 413	413-1	經當地社區溝通、衝擊評估和發展計畫的營運活動	7. 社會關懷	59	
	413-2	對當地社區具有顯著實際或潛在負面衝擊的營運活動	7. 社會關懷	59	

GRI 準則標題 / 編號	揭露項目編號	揭露項目標題	報告書章節	頁碼	備註
反貪腐 GRI 205	205-1	已進行貪腐風險評估的營運據點	3.3.2 人權及反貪腐政策宣導	28	
	205-2	有關反貪腐政策和程序的溝通及訓練	3.3 誠信經營行為準則及反貪腐政策	28	
	205-3	已確認的貪腐事件及採取的行動	3.3 誠信經營行為準則及反貪腐政策	28	
公共政策 GRI 415	415-1	政治捐獻	—	-	無此情事
供應商社會評估 GRI 414	414-1	新供應商使用社會準則篩選	4.2.2 供應商評鑑及管理	34	
	414-2	供應鏈中負面的社會衝擊以及所採取的行動	4.2.2 供應商評鑑及管理	34	
管理方針 GRI 103	103-2	管理方針及其要素	—	-	
顧客健康與安全 GRI 416	416-1	評估產品和服務類別對健康和安全的影響	1.5 品質肯定	12	
	416-2	違反有關產品與服務的健康和安全法規之事件	4.1.2 客戶健康與安全的關心	32	
行銷與標示 GRI 417	417-1	產品和服務資訊與標示的要求	1.5 品質肯定	12	無此情事
	417-2	未遵循產品與服務之資訊與標示法規的事件	1.5 品質肯定	12	
一般揭露 GRI 102	102-43 102-44	鑑別與選擇利害關係人提出之關鍵主題與關注事項	2.1 利害關係人鑑別	16	
行銷與標示 GRI 417	417-3	未遵循行銷傳播相關法規的事件	—	-	無此情事
客戶隱私 GRI 418	418-1	經證實侵犯客戶隱私或遺失客戶資料的投訴	—	-	無此情事
社會經濟法規遵循 GRI 419	419-1	違反社會與經濟領域之法律和規定	—	-	無此情事