



2016 企業社會責任報告書

Corporate Social Responsibility Report

關於本報告書

本報告書是鏡鈦科技編製的第四本，上一本的發行日期為2016年12月，出版週期從2014年起每年發行前一年度報告書，希望藉由本報告書所揭露的內容，向利害關係人展現鏡鈦科技對於企業永續發展之決心，鏡鈦科技持續關注公司治理及社會、經濟、環境等各項議題，誠實揭露公司在永續議題上的努力及績效表現，自我期許成為一流的企業公民。

撰寫綱領

本報告書係由CSR推動委員成員撰寫，內容架構採用全球永續性報告倡議組織 (Global Reporting Initiative, GRI) 所發行之永續性報告指南 (Sustainable Reporting Guideline) 第4版 (以下簡稱GRI G4) 為依據進行編輯的第三本報告書。

範疇及數據

本報告書涵蓋鏡鈦科技2016年1月1日至12月31日之企業社會責任績效表現，除財務數據涵蓋整體母子公司之營運績效外，其餘指標內容以鏡鈦科技台灣廠區為揭露範疇。報告書所揭露的統計數據除財務數據引用經會計師查核簽證之公開資訊外，其餘是採用公司內部自行統計的結果，財務數據以新台幣計算，環保安全衛生績效數據則以國際通用指標呈現，若所述之量化指標有其他較特殊意義時，則另以註解方式說明。與前一年度 (2015年) 之報告書相較，本報告書之範疇並無重大異動，無重編資訊之疑慮。

外部認證

本報告書內容均由鏡鈦科技各權責單位依所鑑別出之關切議題提供資訊，由CSR推動委員會成員負責彙整，並依GRI G4審查完成，目前尚未經過第三方查證，未來將視需求評估是否委託第三方查證。

聯絡方式

對於本報告書或企業社會責任活動訊息如有任何疑問或建議，歡迎您與我們聯繫：

單位：鏡鈦科技股份有限公司 董事長室

地址：台中市南屯區文山里精科路9號

電話：(04)2359-5336

傳真：(04)2359-3906

電子信箱：SP@mail.intai.com.tw

公司網址：www.intai.com.tw

CONTENTS

1. 關於鏡鈦科技	1
1.1 鏡鈦簡介	1
1.2 主要產品	2
1.3 組織與沿革	5
1.4 經營理念及願景	7
1.5 品質肯定	8
1.6 股東結構	9
1.7 經營績效	9
1.8 落實永續	11
1.9 報告期間之重大改變	12
2. 利害關係人議和	13
2.1 利害關係人鑑別	13
2.2 重大議題鑑別	13
2.3 利害關係人關注議題及邊界鑑別	15
2.4 利害關係人溝通管道及頻率	17
2.5 參與公協會組織與角色	18
3. 公司治理與誠信經營	19
3.1 公司治理	19
3.2 風險管理	21
3.3 誠信經營行為準則及反貪腐政策	22
3.4 隱私與資訊安全	25
3.5 公司治理獲獎記錄	26
4. 責任夥伴	27
4.1 客戶關係與客戶滿意	27
4.2 永續供應鏈	29
5. 永續的環境	35
5.1 低碳與能源	36
5.2 溫室氣體	38
5.3 水資源利用	39
5.4 廢污水及廢棄物	41
6. 員工夥伴	45
6.1 人力組成結構	45
6.2 薪資與福利	47
6.3 人力培育	49
6.4 多元溝通管道	52
6.5 職場健康與安全	53
7. 社會關懷	61
7.1 公益捐贈	61
7.2 公益服務	62
7.3 捐血活動	63
7.4 企業、學校及政府機關交流	65
8. 附錄	67

董事長的話

鏡鈦科技在專業領域中持續挑戰技術升級、追求卓越與建立差異化的技術服務。醫療器材產品攸關著人類的健康照護與生命的延續，因此產品的品質一直是鏡鈦科技對社會大眾最重要的承諾，透過高標準的自我要求，積極落實企業責任與社會回饋，期許能為國家社會帶來正面的影響。2015年榮獲經濟部頒發「卓越中堅企業獎」，獲獎的肯定鼓舞公司追求更大的進步。

員工是企業的資產，鏡鈦科技提供員工通過「OHSAS 18001職業安全衛生管理系統」認證的健康舒適的工作環境，讓員工能安心工作，設有員工休息室、圖書閱覽區、員工餐廳等福利設施，積極關注員工健康，除每年員工健康檢查、聘用合格醫師定期駐廠提供即時醫療諮詢、聘請專業老師開設戒菸、減重、舒壓等課程，提供員工工作與健康生活的平衡，並設有多元福利、成長學習管道及暢通之溝通管道，營造幸福企業空間。

鏡鈦科技持續推動環境守護工作，除積極地進行節能之工程改善、廢棄物減量及落實資源回收等工作外，持續推動執行ISO14001環境管理系統、確保做好既有的污染防制與控制外，並朝向工業減廢及清潔生產之終極目標努力。

除公益捐贈支持，持續透過參與各式公益活動，關懷弱勢團體，希望藉由小小的付出，讓整個社會變得更加美好，由於鏡鈦科技從事製造研發的產業，深知人才培養的迫切、重要，因此在此領域也特別用心，公司每年除定期捐款贊助國內研發機構，派員參加各種研討會議，捐款給國內大專院校深耕教育，並與國內大專院校進行產學交流，開放學生申請企業實習，接受學校團體預約參訪等，使學生有更多的機會實際了解工廠實務上的運作。

企業承諾

鏡鈦科技將持續實踐企業承諾，為股東、員工及社會創造利益，努力達成永續經營之目的：

1. 遵守法律及商業道德規範，維持良好的公司治理運作。
2. 提供員工健康、安全、快樂的工作環境及合理報酬與福利。
3. 落實節能減碳，推動節能、低耗能之製程，減輕環境衝擊。
4. 將企業社會責任推廣至供應鏈，創造永續環境。
5. 鼓勵員工參與社會公益活動，關懷社區。
6. 持續創造公司價值，提升股東權益。
7. 加強企業社會責任資訊揭露，提升資訊透明度。

2016年鏡鈦科技的永續績效

1. 公司治理

2015年度第二屆公司治理評鑑上櫃公司排名前5%。
2016年度第三屆公司治理評鑑上櫃公司排名6%~20%。
榮獲天下雜誌CSR企業公民小巨人獎。

2. 責任夥伴

客戶滿意度較前一年度增加6%。

3. 永續的環境

能源密集度較前一年度增加3.33%。
溫室氣體排放強度較前一年度減少4.36%。
水資源利用之用水密集度較前一年度減少5.74%。
自來水回收再利用率較前一年度增加2.16%。

4. 員工夥伴

女性員工申請育嬰留職停薪之留任率較前一年度增加13.33%。
2016年教育訓練開班數587班，訓練總時數22.45萬小時，每位員工平均受訓時數36.18小時，平均受訓支出3,371元。

5. 社會關懷

2016年公益捐贈支出237.1萬元





1

關於鏡鈦科技

1 關於鏡鈦科技

1.1 鏡鈦簡介

鏡鈦科技成立於2004年10月，營運總部座落於臺灣臺中市精密機械科技創新園區，藉由多年技術的扎根，已逐步轉型為高端精密金屬產品製造商，產品類別涵蓋醫療器材用精密金屬零組件、精密五金扣件及金屬加工零組件、高功率微波機械開關和相關元件與輔助系統，提供各類精密金屬加工之工程整合技術、自動化生產的設備、模治具之開發與設計等服務，鏡鈦科技堅持良好的產品品質、具有競爭力的價格優勢、第三地物流服務等，以OBM、ODM與OEM全方位商業模式服務客戶需求。

公司名稱	鏡鈦科技股份有限公司
股票代號	4163
資本額	新台幣402,380,000元
設立日期	2004年10月21日
上櫃日期	2012年11月15日
主營項目	醫療器材用產品、精密扣件產品、微波開關產品生產製造及銷售
營運總部	臺中市精密機械科技創新園區 台中市南屯區精科路9號
營運分支機構	35路廠：台中市工業區35路10號
董事長	蔡永芳
總經理	林俊男(2017年6月22日新任)
員工人數	截至2016年12月31日含派遣共625名員工
子公司	Aoltec International Inc.(USA) Ever Golden International Limited(HK)

1.2 主要產品

主營項目	主要產品	用途
醫療器材	內視鏡腹腔手術器械之精密金屬零組件	用於泌尿科、婦產科、一般外科、胸腔外科等手術所需器械
精密扣件	精密五金扣件金屬加工零組件客製化產品	用於汽車產業、建築工業、工業及商辦用鎖、光學產業
微波開關	高功率微波開關及相關元件與輔助系統	用於通訊產業、航太產業及精密儀器設備

1.2.1 產品銷售市場

鏡鈦科技的主體客群分佈在北美洲、歐洲等先進國家，同時在二岸三地的耕耘亦有良好的成績，目前秉持落實立足台灣，積極朝向全世界來擴張事業版圖。

1. 醫療器材：

客戶群在北美地區超過六成，歐洲與日本約佔三成，主要客戶皆來自成熟的已開發國家，醫療技術與設備領導全球，鏡鈦科技跟隨客戶演進的腳步，利用最先進的技術與設備以及優秀的高科技人才，提供全方位的一站式服務，滿足客戶與時俱增的先進技術產品要求。

2. 精密扣件：

作為鏡鈦科技的本體事業，經過多年的轉型與進化，仍為鏡鈦科技的主要營利事業之一，其主要客戶群來自美國、德國以及台灣等國家的汽車與航太工業，而北歐、東歐、東南亞和中東地區也都有一定數量的客群。

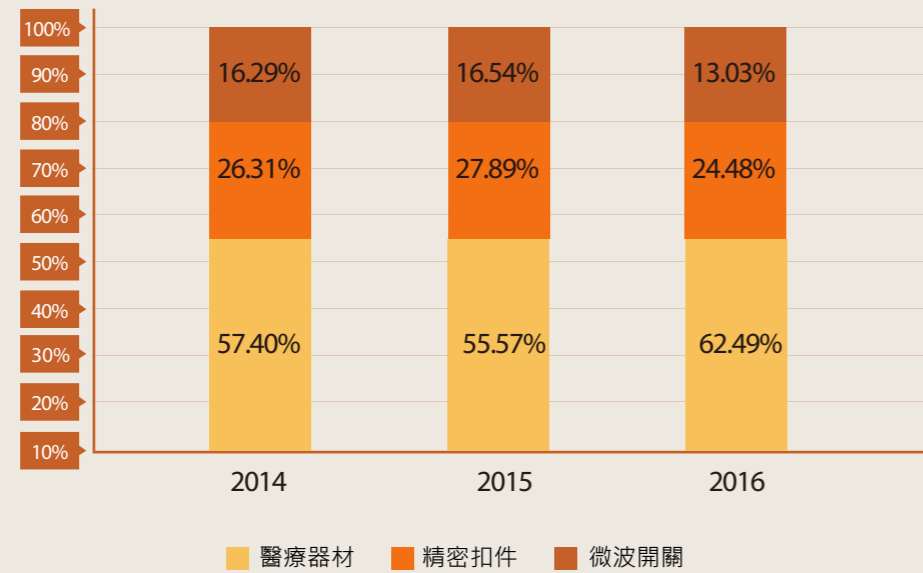
3. 微波開關：

以精密的微波開關產品線提供全球電信、航太工業客戶群，主力客戶以北美地區為首。

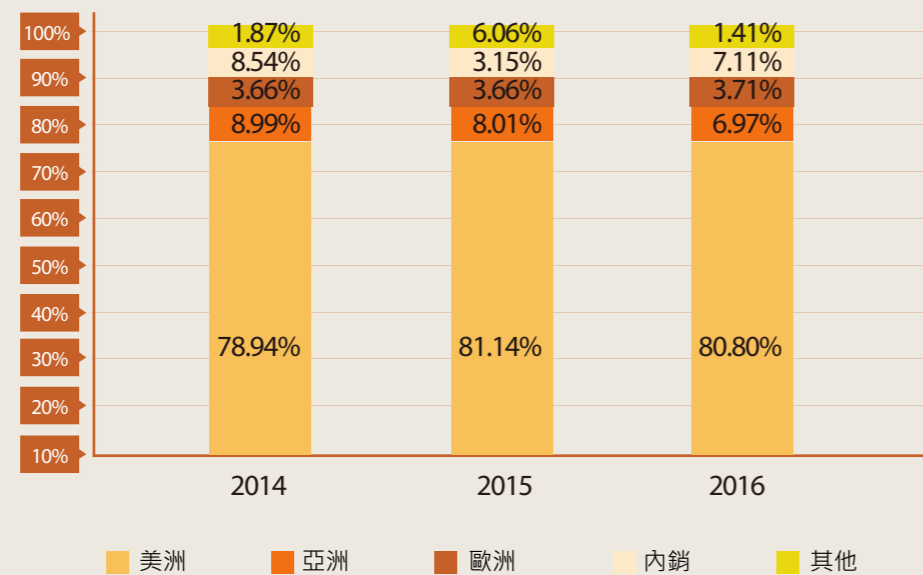


1.2.2 產品銷售比重及銷售國家

1.2.2.1 銷售比重



1.2.2.2 銷售地區別



1.2.3 未來發展策略

鏡鈦科技並未滿足現有成績，還積極投入醫療領域創新產品的研究與開發，繼續朝多角化穩健經營與風險最小化方向前進，在未來的一至三年，一方面將本著穩健經營的腳步來服務即有客戶群，增加各客戶的採購佔比，提高相互依存度，最終成為客戶的永久合作夥伴；另一方面也將積極開拓新客群，藉由各個相關展會、網路媒介、產官學合作渠道等...尋求新客源。

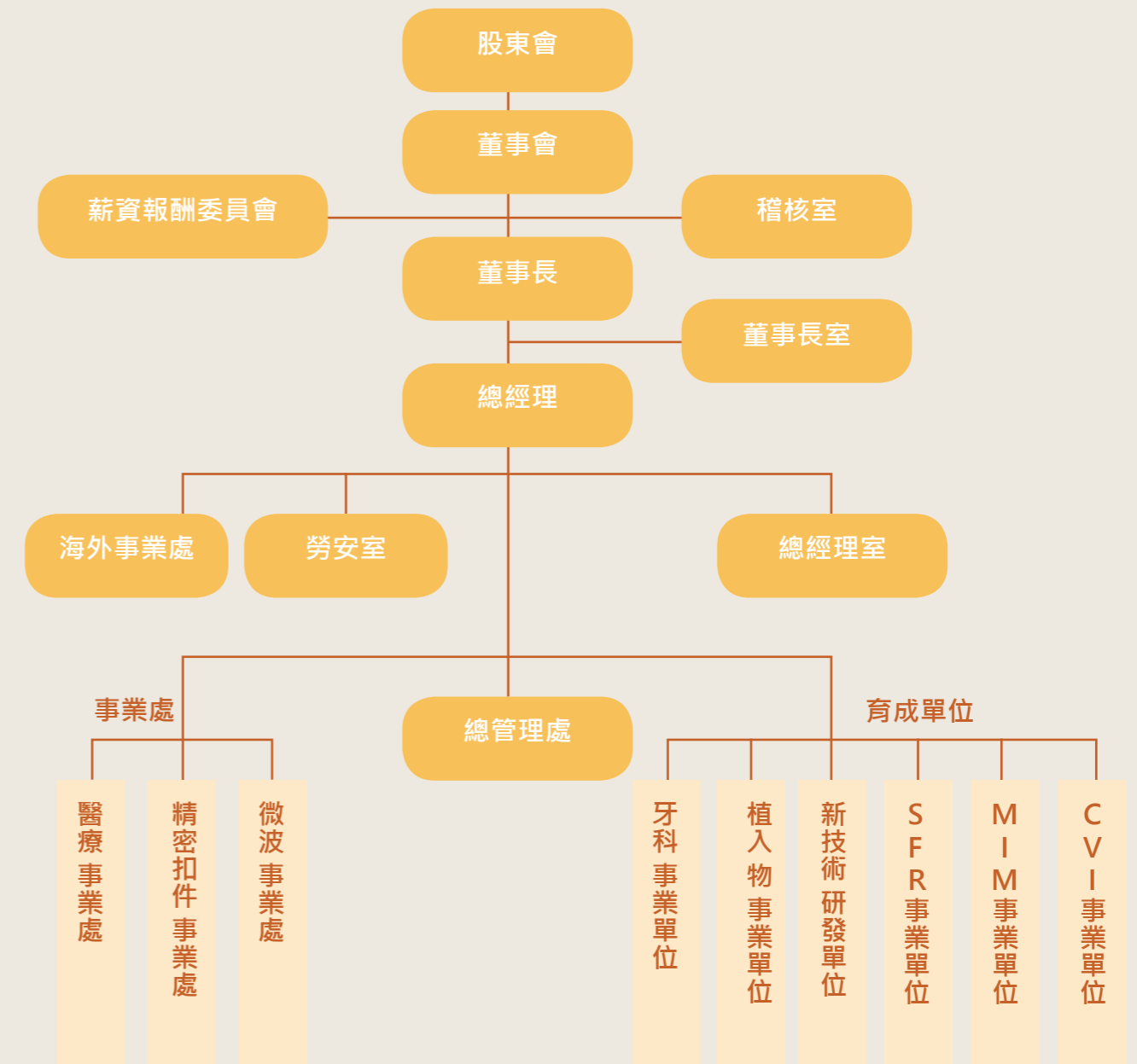
鏡鈦科技2015年申請並通過經濟部技術處之「鼓勵國內企業在台設立研發中心計畫」補助，於公司總部成立「微創醫材研發中心」，並以發展高階微創醫材所需之關鍵技術及製程為主要任務，目前鎖定發展手術導航核心技術、骨科及運動醫學高階微創醫材、醫療級金屬射出成形技術等研發主題，期望透過技術的不斷創新，以實現鏡鈦科技的企業願景，成為「善用科技及創新，造福人群的世界級公司」，持續照顧客戶、全體股東、所有員工以及協力廠商的權益，真正達到【永續經營】的目標。

1.3 組織與沿革

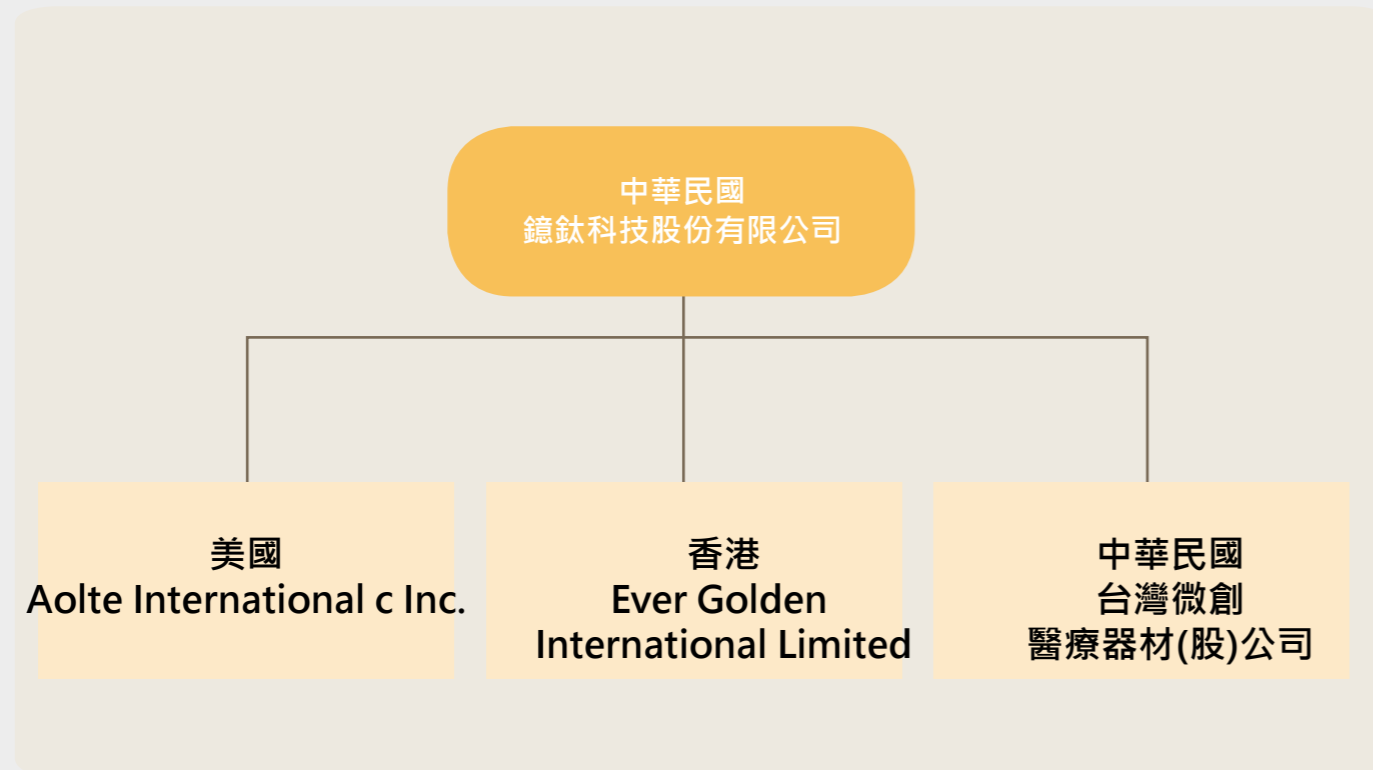
1.3.1 公司沿革

年度	重要記事
2004年	鏡鈦科技(股)公司設立 通過衛生署GMP合格認證 通過ISO 14001:2004認證 投資設立德國子公司、美國子公司
2005年	取得製造業、販賣業藥商許可執照
2006年	通過CE、ISO 13485、TS 16949認證 醫療器械產品取得FDA註冊
2007年	取得中華人民共和國「醫療器械註冊證」
2008年	投資設立香港子公司
2009年	取得AS 9100 認證 取得「第二等級醫療器材許可證」 通過ISO9001:2008換證
2011年	註銷德國子公司 股票公開發行、股票興櫃買賣
2012年	股票正式上櫃掛牌買賣 牙科產品取得歐盟CE、台灣TFDA上市許可
2013年	取得OHSAS 18001:2007認證 牙科產品取得美國FDA上市許可
2014年	通過社團法人中華公司治理協會CG6009通用版公司治理制度評量認證 獲頒第十一屆上市櫃公司資訊揭露評鑑A+等級
2015年	牙科產品取得中國大陸CFDA、新加坡HSA上市許可 榮獲經濟部第三屆卓越中堅企業獎 榮獲台中市勞工局舉辦「卓越企業·幸福勞動-樂活職場一星獎」 榮獲第一屆公司治理評鑑上櫃公司排名前6%~20%區間
2016年	榮獲第二屆公司治理評鑑上櫃公司排名前5% 榮獲天下雜誌CSR企業公民小巨人獎

1.3.2 組織架構



1.3.3 與關係企業組織股份有限公司



1.4 經營理念及願景

1.4.1 經營理念



1.4.2 企業願景

「善用科技及創新，造福人群的世界級公司」

1.5 品質肯定

鏡鈦科技擁有GMP、ISO9001國際品質管理系統、ISO13485醫療器材品質管理系統、AS9100航空工業品質管理系統、TS16949汽車產業品質管理系統等國家標準系統認證，自有產品亦取得CE、FDA、CFDA、HAS等多國產品販售許可證，品質備受國際肯定。



GMP



ISO13485



ISO9001



TS16949



AS9100



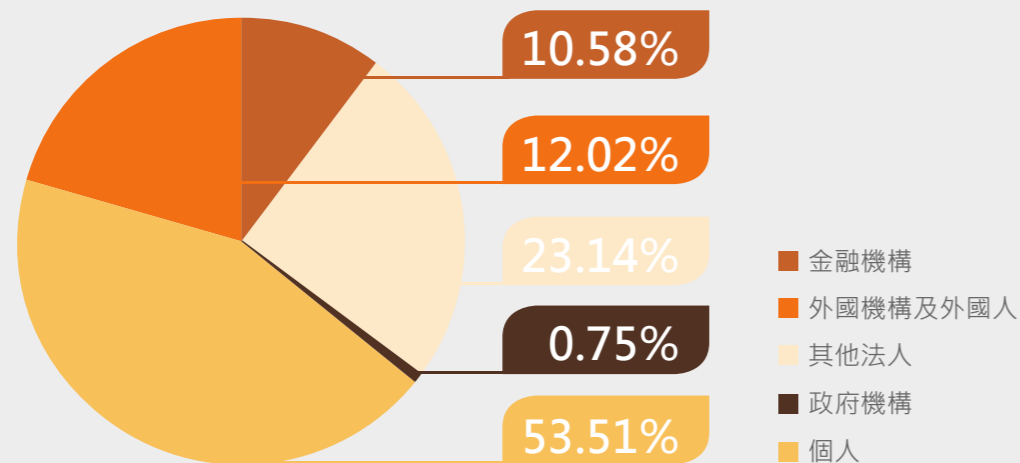
CE

1.6 股東結構

鏡鈦科技於2012年11月15日股票掛牌上櫃，股票代號4163，2016年度股東結構並無重大變化。

股東結構 數量	政府 機構	金融 機構	其他 法人	個人	外國機構 及外國人	合計
人數	2	21	22	3,217	37	3,299
持有股數	302,000	4,255,178	9,312,379	21,533,191	4,835,252	40,238,000
持股比例	0.75%	10.58%	23.14%	53.51%	12.02%	100.00%

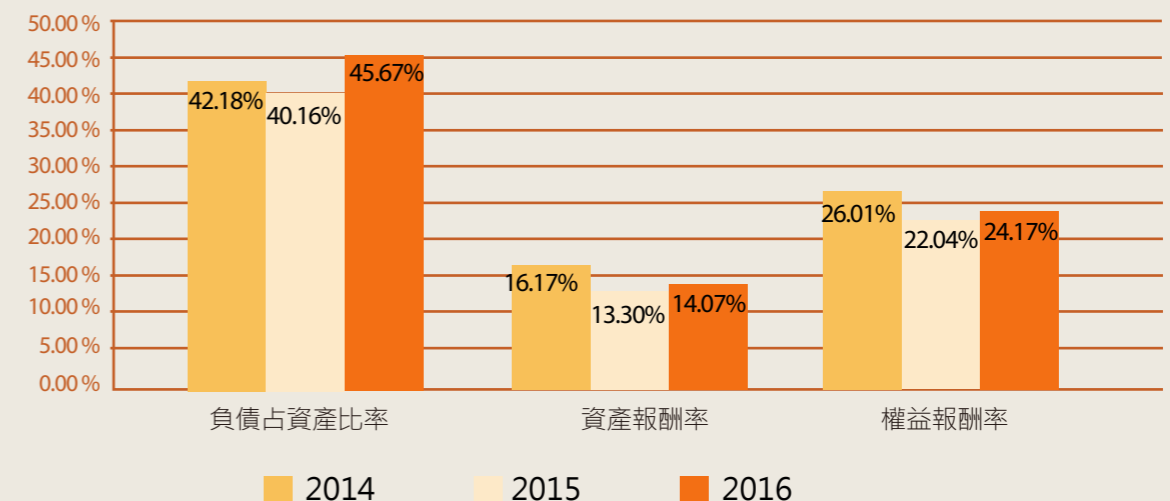
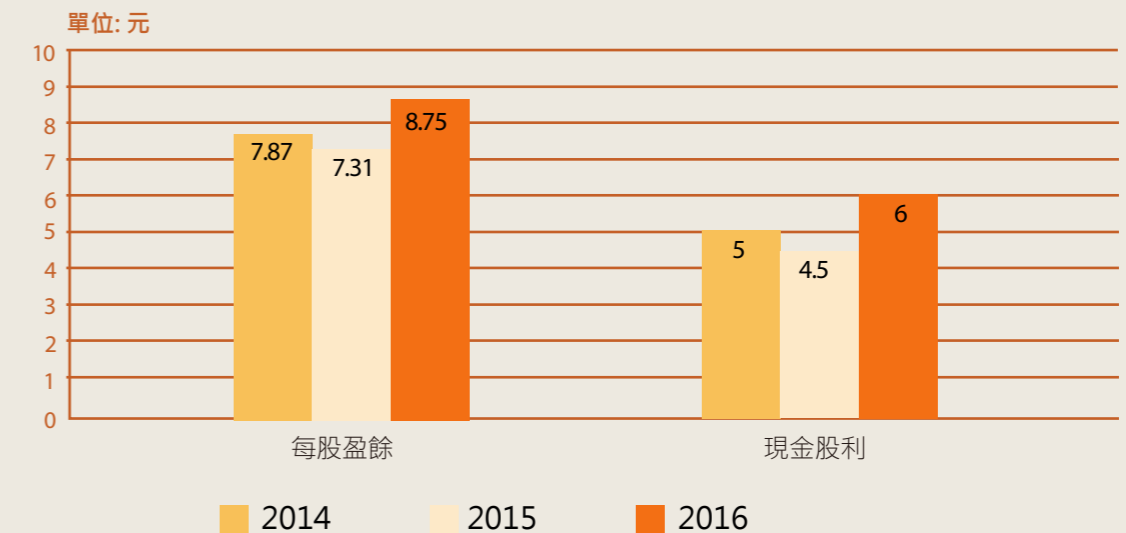
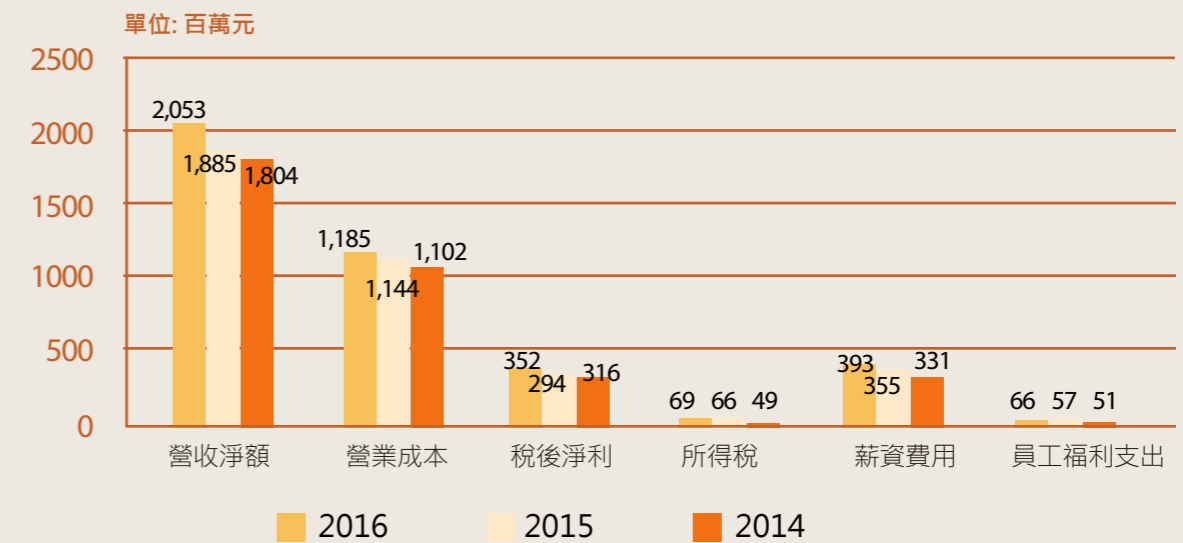
(註：資料統計截至2017年4月24日止)



1.7 經營績效

鏡鈦科技之合併報表涵蓋Aoltec International Inc.(USA)及Ever Golden International Limited(HK)，2016年之合併營收為新台幣20.53億，較前一年度成長約8.91%，合併稅後淨利為新台幣3.52億，年成長約20%，每股盈餘為8.75元。三大事業產品其中以醫療器材產品成長幅度最大，營收與獲利貢獻主要來源亦為醫療器材，詳細的營運績效分析及財務資訊，請參考民國105年度年報或見網路公開資訊觀測站。

2016年度依照政府推動之產業發展、鼓勵創新及投資計畫所享有之投資獎勵合計為新台幣26,229千元。符合產業創新條例第十條，投資於研究發展支出抵減應納營利事業所得稅之金額為新台幣1,400千元。當年度並無政治獻金捐贈情事，亦無發生對勞工、環境或社會面有違反法規而遭受罰款之裁罰。



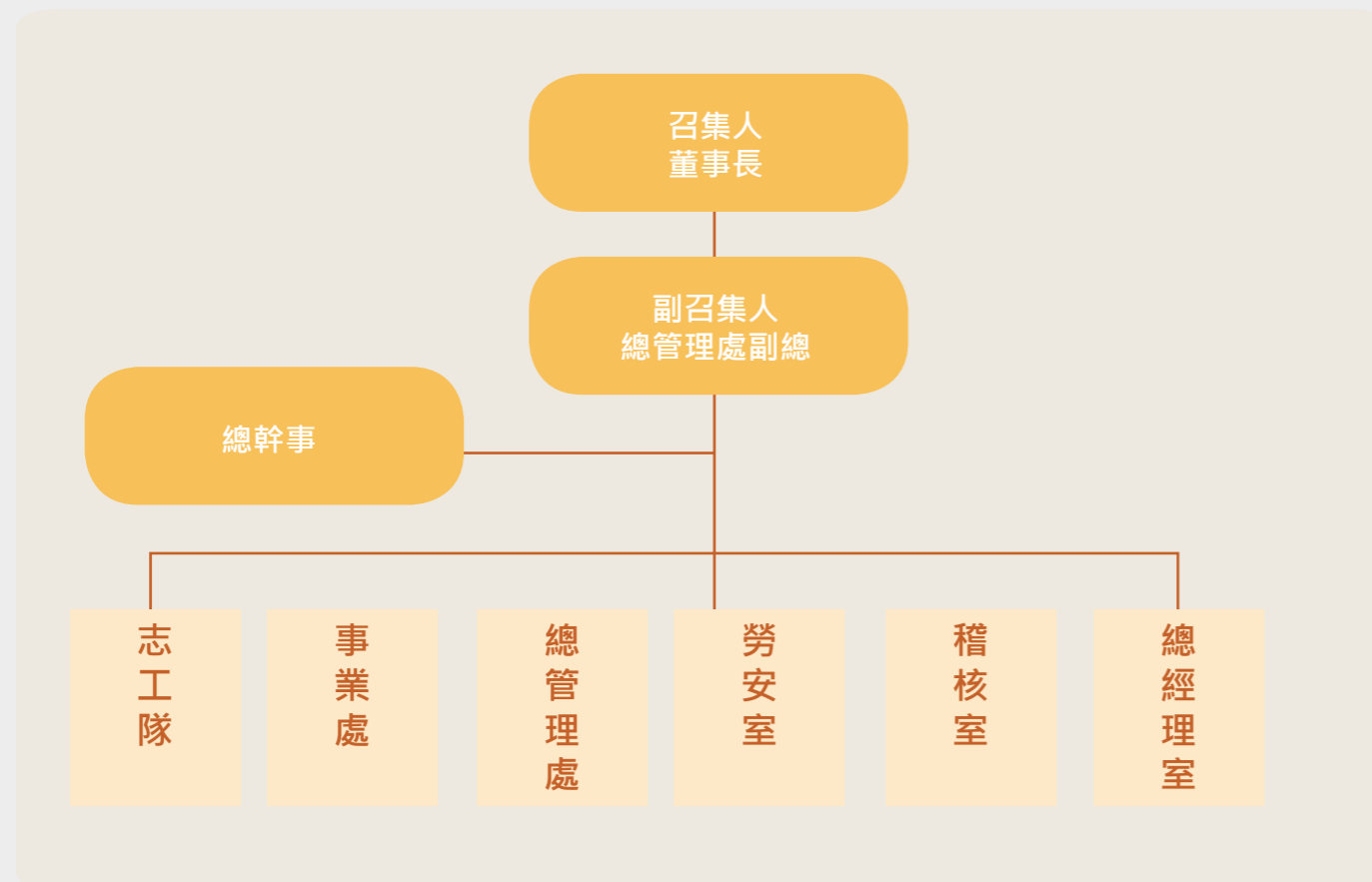
1.8 落實永續

1.8.1 企業社會責任委員會

鏡鈦科技於2011年訂定「企業社會責任實務守則」經董事會通過，做為內部遵循落實推動企業社會責任之指引，並於2015年7月成立企業社會責任推動委員會，由董事長擔任召集人，針對經濟、環境、社會等永續性議題之運作與規劃，不定期向董事會報告。

我們深信與利害關係人溝通的重要性，藉由瞭解各個利害關係人所關注議題，將企業營運所可能存在之風險納入評估，並清楚明確擬定方針，期能透過不斷地改善以符合各方之期待。

企業社會責任推動委員會組織架構



1.9 報告期間之重大改變

鏡鈦科技2016年於組織結構、營運規模、資本結構、投資佈局與供應鏈方面均無重大變化。



2

利害關係人議和

2 利害關係人議和

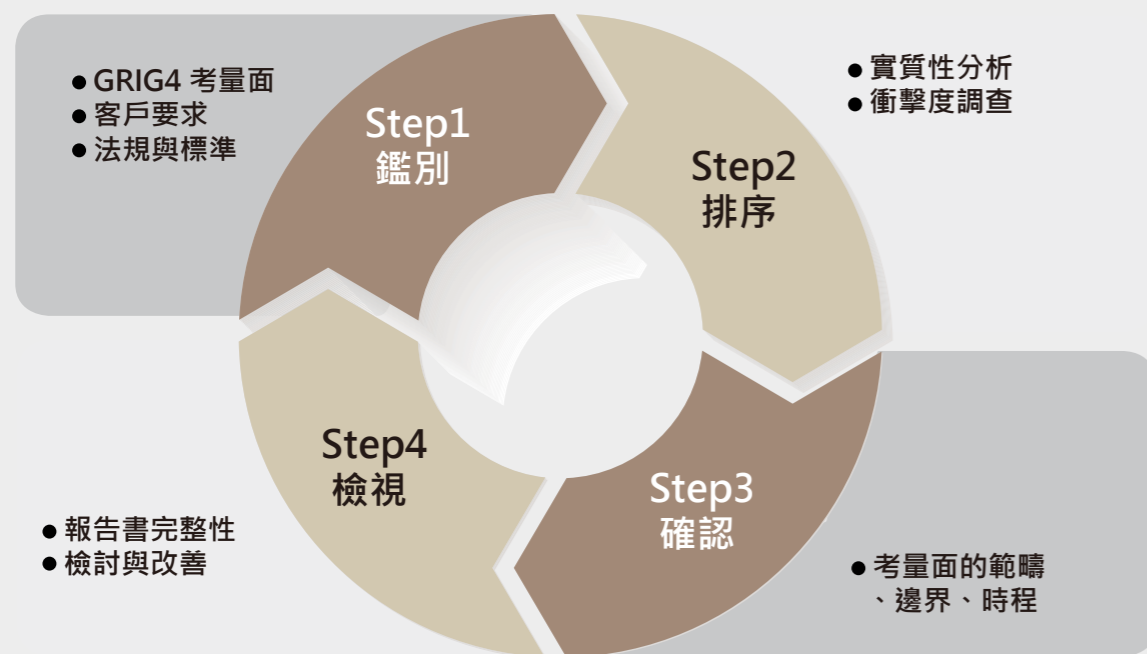
2.1 利害關係人鑑別

2016年由企業社會責任委員會對各部門主管進行調查，鑑別出主要利害關係人包括客戶、供應商、社區、政府機關、員工、投資人，並由各部門透過各種溝通管道與利害關係人進行溝通，將其所關注議題依衝擊程度之高、中或低進行分類後，分項揭露於社會責任報告書中，做進一步的回應，建立良善的雙向溝通。

2.2 重大議題鑑別

鏡鈦科技透過每年編製發行的財務報告、年報、企業社會責任書及公司網頁等多項管道，做為與利害關係人溝通的橋樑，透過各部門主管與利害關係人互動深入瞭解其所關注的議題，歸納出主要關切議題，各部門主管再依據對公司發展的影響程度評估利害關係人的關鍵議題，將利害關係人高度關注且對鏡鈦科技有高度影響的議題揭露於本報告書，其餘考量面則透過日常管道定期與利害關係人溝通。

2.2.1 重大議題鑑別程序



2.2.2 重大性議題分析矩陣表

高		客戶服務與滿意 環保法規遵循 公司治理 福利與薪資 股利政策	產品責任/召回 風險管理 法規遵循 經營績效 永續經營管理
關切度	社會回饋 社區關懷 勞資關係與員工 認同	供應鏈管理 採購政策 環境政策與管理 職涯發展與教育訓練	職業安全與健康
低	尊重人權		
	低	衝擊度	高

2.3 利害關係人關注議題及邊界鑑別

鏡鈦科技將各項議題對照GRI G4所提出之各項經濟、環境、社會考量面，決定各對應考量面之內外部邊界，並由相關單位蒐集執行結果揭露於本報告書。

類別	關切議題	考量面	指標	章節	邊界	
					組織內	組織外
經濟	風險管理	經濟績效	EC2/EC8	3.2	√	投資人
	經營績效	經濟績效	EC1/EC3/EC4	1.7	√	投資人
	永續經營管理	經濟績效	無	1		投資人
	公司治理	治理	G4-34	3.1		政府機關
	股利政策	經濟績效	EC1	1.7		投資人
	採購政策	採購實務	EC9	4.2	√	供應商
環境	供應鏈管理	供應商環境評估	EN32/EN33	4.2	√	供應商
	環保法規遵循	法規遵循	EN29	5.4	√	客戶/供應商
	環境政策與管理	廢污水及廢棄物	EN23/EN24/EN25	5.4	√	政府機關/社區
社會/產品責任	客戶服務與滿意	產品及服務標示	PR5	4.1	√	客戶
	產品責任/召回	產品及服務標示	PR5	4.1	√	客戶
社會	法規遵循	法規遵循	S08	7	√	政府機關
	社會回饋	當地社會	無	7.1		社區
	社區關懷	當地社會	無	7.2		社區
社會/勞工實務與尊嚴勞動	福利與薪資	勞僱關係	LA1/LA2/LA3	6.2	√	員工
	職業安全與健康	職業健康與安全	LA5/LA6	6.5	√	客戶/政府機關/員工
	職涯發展與教育訓練	訓練與教育	LA9/LA10/LA11	6.3	√	員工
	勞資關係與員工認同	勞資關係	LA4/HR3	6.4		員工
	尊重人權	人權	HR12	6.4		員工

2.4 利害關係人溝通管道及頻率

利害關係人	關切議題	溝通管道及頻率
客戶	產品責任與召回 客戶服務與滿意 環境法規遵循 職業安全與健康	投保產品責任險 (每年) 客戶滿意度調查 (每年) 定期性/即時性會議 (不定期) 客訴聯絡窗口 (不定期) 客戶稽核 (每年)
供應商	供應鏈管理 環境法規遵循 採購政策	供應商評鑑 (至少二個月一次) 供應商稽核 (每年) 外部溝通信箱 (不定期) 定期性/即時性會議 (定期 / 不定期) 不定期巡視訪談、指導 (不定期) 供應商表揚大會 (每年)
社區	社會回饋 社區關懷 廢氣、廢水、廢棄物	社區參與 (不定期) 物資捐贈 (不定期) 公益活動參與 (不定期) 外部溝通信箱 (不定期) 公司網站 (不定期) 申訴專線 (常設)
政府機關	公司治理 法規遵循 環境政策與管理 職業安全與健康 風險管理	宣導會、研討會 (不定期) 主管機關稽核 (不定期) 公文往來 (不定期) 環保法規查核及依法申報 (定期) 公開資訊觀測站公告申報 (定期及不定期)
員工	尊重人權 福利與薪資 職業安全與健康 勞資關係與員工認同 職涯發展與教育訓練	勞資會議 (每季) 內部公告 (不定期) 職工福利委員會 (不定期) 職業安全衛生委員會 (每季) 董事長室意見箱 (常設) 董事長全廠談話大會 (每年)
投資人	經營績效 公司治理 股利政策 永續經營管理	公司年報 (每年) 股東會 (每年) 財務報告 (每季) 不定期法說會 (每年至少2次) 公開資訊觀測站 (定期及不定期) 發言人信箱 (常設) 海內外投資機構研討會及溝通會議 (不定期)

註：社區：公司所在地的中彰投地區社福團體、社區居民和學校

2.5 參與公協會組織及角色

組織名稱	角色
台灣區螺絲工業同業公會	會員
台灣區航太工業同業公會	會員
台灣醫療暨生技器材工業同業公會	會員
台中市醫療器材商業同業公會	會員
社團法人中華人力資源管理協會	會員
台中市進出口商業同業公會	會員
社團法人中華民國中南美經貿協會	會員
臺中市精密機械科技園區廠商協進會	會員
台中工業區廠商協進會	會員
社團法人國家生技醫療產業策進會	會員
臺北科技大學產官學研菁英協會	會員
台灣骨科器材發展協會	會員

3

公司治理與誠信經營



Q1	Q2	Q3	Q4	Q1	Q2	Q3	Q4
5.0	3.0	1.0	2.0	18.0	1.0	1.0	3.0
7.0	4.0	3.0	1.0	16.0	3.0	3.0	4.0
9.0	7.0	4.0	1.0	10.0	8.0	4.0	7.0
8.0	10.0	13.0	3.0	3.0	0.0	13.0	10.0
0.0	15.0	11.0	7.0	0.0	0.0	11.0	15.0

Q1	Q2	Q3	Q4	Q1	Q2	Q3	Q4
1.0	2.0	1.0	3.0	18.0	1.0	1.0	3.0
4.0	1.0	3.0	7.0	16.0	3.0	3.0	4.0
13.0	3.0	7.0	0.0	10.0	8.0	4.0	7.0
11.0	7.0	0.0	0.0	3.0	0.0	13.0	10.0
				0.0	0.0	11.0	15.0

● *Ut enim ad minimi veniam, quis nostrud exercitation ullamco laboris nisi ut aliquip ex ea commodo consequat.* Contra elit sed do eiusmod tempor incididunt ut labore et dolore magna aliqua. Ut enim ad minimi veniam, quis nostrud exercitation ullamco laboris nisi ut aliquip ex ea commodo consequat. Excepteur sint occaecat cupidatat non proident, sunt in culpa qui officia deserunt mollit.

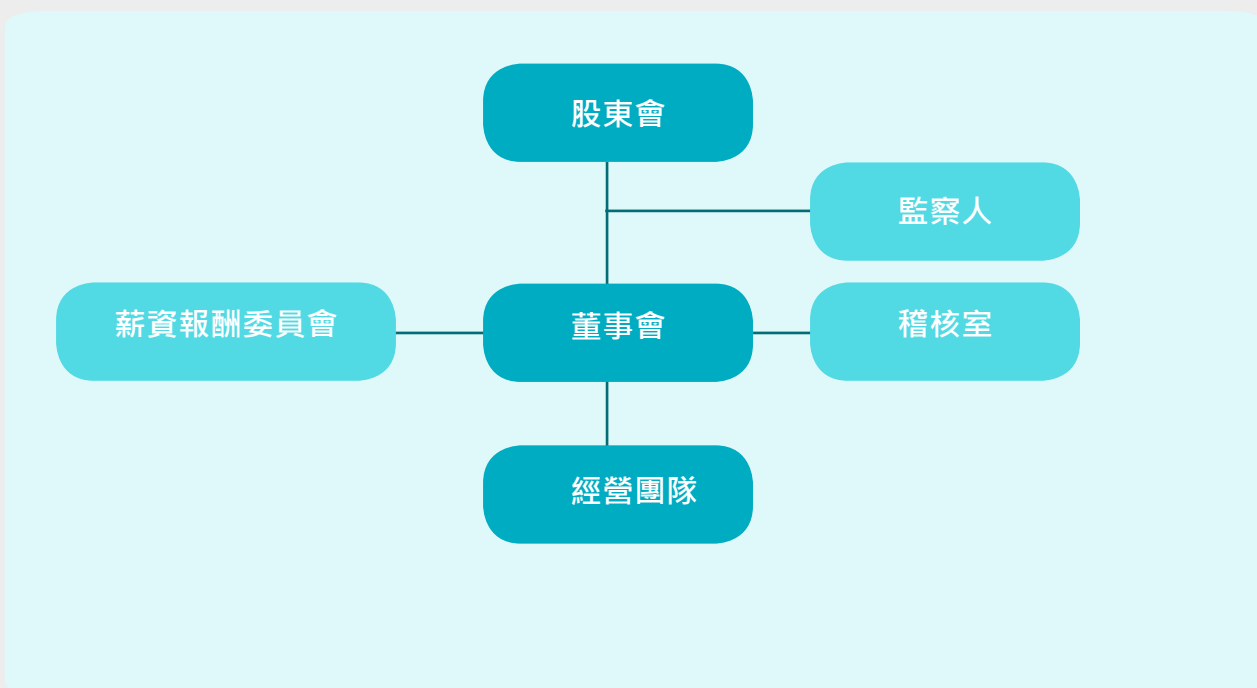
● *Excepteur sint occaecat cupidatat non proident.* Excepteur sint occaecat cupidatat non proident, sunt in culpa qui officia deserunt mollit.

3 公司治理與誠信經營

3.1 公司治理

鏡鈦科技之公司治理架構以董事會為軸心，由董事會負責重大經營決策訂定公司治理相關規範，交由董事長率領經營團隊落實執行董事會的決策，以保障全體利害關係人之權益。鏡鈦科技致力落實營運、財務等各項資訊的透明化，重視資訊揭露之完整、即時及正確性，除每月發布營收資訊外，亦不定期舉行法人說明會，以及每年舉辦一次股東常會，所有相關資訊皆可於鏡鈦科技網站<http://intai.com.tw>查詢。鏡鈦科技亦設有發言人、代理發言人和股務等單位，負責向投資人溝通公司訊息，以確保投資人充分了解公司營運方針。股東亦可依公司法規定，於每年股東常會以書面向公司提出議案。此外，鏡鈦科技之中文網站設有投資人關係專區，定期更新財務資訊及法人說明會簡報資料，不定期提供公司治理及企業社會責任資訊，供投資人參考，股東及投資人亦能透過投資人信箱sp@mailintai.com.tw表達問題和建議。未來我們將持續致力提高資訊透明度，使投資人執行投資決策時，能獲得更多相關的參考資訊。

公司治理組織架構



3.1.1 董事會運作

董事會為鏡鈦科技最高治理單位以及重大經營決策中心，其職責包括任命與監督公司管理階層、監督經營績效、防制利益衝突及確保公司遵循各項法令、公司章程之規定或股東會決議行使職權，並致力於股東權益極大化。

2016年底董事會成員共8位，有4位董事、2位獨立董事及2位監察人，成員具有豐富的專業背景與技術經驗，包含經營管理、領導決策、產業知識、財務會計等多元專長領域及實務工作經驗，並持續參與進修課程提升管理專才，2016年度共召開5次董事會議，平均出席率為88%，成員持續進修時數皆達6小時。

為避免利益衝突，鏡鈦科技於「董事會議事規範」及「公司治理守則」規定董事對於會議事項，與其自身或其代表之法人有利害關係，致有害於公司利益之虞者，得陳述意見及答詢，不得加入討論及表決，且討論及表決時應予迴避，並不得代理其他董事行使其表決權。

職稱	姓名	主要經(學)歷	2016年度出席率(%)	2016年度進修時數(小時)
董事長	蔡永芳	國立臺灣工業技術學院機械系 昂記科技(股)公司董事長 鏡太興業(股)公司研發部經理 鏡鈦科技(股)公司研發部副總經理	100%	6
董事	林寶彰	國立台北工專機械工程系 日商台灣東京晶體公司生產部經理 中國生產力中心顧問師 鏡鈦科技(股)公司董事長 台灣微創醫療器材(股)公司董事長	0%	6
董事	鍾兆垣	空軍機械學校專科班 空軍後勤基地航空零組件研發職務 昂記科技(股)公司總經理 鏡太興業(股)公司總經理	100%	6
董事	林春榮	蘇州大學企業管理系碩士 明燈工業(股)公司業務經理 鏡太興業(股)公司研發部經理	100%	9
獨立董事	宋清國 (註1)	國立政治大學企管所碩士 中華汽車(股)公司副總經理/董事長特助 匯豐汽車(股)公司總經理/董事長特助暨法人董事代表 行政院參事主任 中國石油(股)公司董事	100%	6
獨立董事	童瑞龍 (註1)	國立陽明大學醫務管理研究所碩士 台大精鍊高階管理實務研習班結業 衛生福利部醫院評鑑及教學醫院評鑑常務評鑑委員 衛福部附屬及社會福利機構管理委員會委員 衛生福利部醫師懲戒覆審委員會委員 行政院政務顧問 童綜合醫療社團法人副董事長	100%	9
監察人	陳孝湧	國立台北工專機械工程系 僑泰高級職業學校教師 俐達敏工業(股)公司經理 鏡太興業(股)公司總經理	100%	6
監察人	張福全	國立空中大學社會科學系 關稅乙等特考資格 財政部台灣省中國稅務局簡任督導 中國醫藥大學會計室主任	100%	6

註1：實際在任之獨立董事任期均未超過9年。

註2：董事中國信託創業投資(股)公司及代表人游智元於2016年7月1日辭任，不揭露相關資訊。

3.1.2 薪資報酬委員會運作

鏡鈦科技於2011年12月23日設立薪資報酬委員會，委員會成員由董事會決議委任，由二位獨立董事及一位外部專業人士組成，委員之獨立性及專業性皆經董事會審議，符合法令規定，薪酬委員會負責訂定並定期評估董事、監察人及經理人之薪資報酬與績效評估之政策、制度、標準與結構等，每年至少召開二次會議。

第二屆委員任期：2014年06月26日至2017年06月17日。

第二屆委員會於2016年度共召開2次會議(A)，委員資格及出席情形如下：

職稱	身份別	姓名	實際出席次數(B)	委託出席次數	實際出席率(%) (B/A)(註)	備註
召集人	獨立董事	宋清國	2	0	100%	103.6.26連任
委員	獨立董事	童瑞龍	2	0	100%	103.6.26新任
委員	其他	吳光皋	1	1	50%	103.6.26連任

3.2 風險管理

鏡鈦科技及子公司因營運作業所涉及之主要風險有策略風險、市場風險、財務風險、資訊安全風險及緊急危難之災害風險已納入管理，並建置適當風險管理機制，依業務性質由各部門謹慎辨識可能存在之風險，評估風險影響程度及發生頻率，並掌握風險可能發生的範圍外，進行各項管控，由隸屬董事會轄下的稽核室執行內部控制查核督導，並於每次董事會議中向董事會成員報告內控制度稽核結果。

	權責單位	職掌
風險政策	董事會/董事長室	審議訂定公司內控管理辦法/公司整體經營策略及目標風險評估審議、決策、銀行融資決策、公司資源分配。
	經營團隊	執行董事會經營管理決策。 各事業體管理活動風險審議。
風險管理	事業體處級主管	事業體營運管理風險評估審議。
	各部門單位	控制作業流程風險辨識/分析/評估/處理。
風險監督	稽核室	獨立稽核風險評估活動。 向董事會報告稽核結果。

3.2.1 整體策略及目標風險控管

每年第四季召開預算審議，依據當年度實績及董事會核定的隔年度策略目標擬定實施方針，各事業體依其管理需求定期召開主管會議檢討及因應，每季董事會前召開經營檢討會議審核及控管目標達成狀況及風險對策，每季董事會檢視整體策略目標達成狀況，針對落後項目進行檢討及因應改善方案擬定。

3.2.2 財務的風險控管

(1) 利率、匯率變動、通貨膨脹情形對公司損益之影響及未來因應措施

(單位：新台幣仟元；%)

項目	2015年	2016年
利息收(支)淨額	(7,627)	(8,666)
兌換(損)益淨額	25,331	(8,592)
利息收(支)淨額占營收淨額比率	(0.40%)	(0.42%)
利息收(支)淨額占稅前淨利比率	(2.12%)	(2.06%)
兌換(損)益淨額占營收淨額比率	1.34%	(0.42%)
兌換(損)益淨額占稅前淨利比率	7.04%	(2.04%)

a. 利率變動

鏡鈦科技2016年度合併利息收支淨額占合併營收淨額及合併稅前淨利比率分別為(0.42%)及(2.06%)，對損益並無重大影響，預計未來利率變動對本公司之整體營運及損益亦將不會造成重大影響。

b. 匯率變動

鏡鈦科技係以外銷為主，應收應付款項主要以美金計價，藉由外幣資產與負債相抵可達到自然避險，但因應收應付期間差異等因素，帳面產生美金淨資產，故仍面臨匯兌風險。鏡鈦科技將加強注意國際金融及匯率變化，適時掌握匯率變動情勢，並透過與金融機構簽訂以避險為目的之衍生性金融商品交易合約(選擇權或遠期外匯合約)，適時規避匯率變動之風險。

c. 通貨膨脹

依據台灣經濟研究院2017年4月發佈「國內總體經濟預測暨景氣動向調查新聞稿」顯示，國

內外經濟表現逐漸轉好，且國際原油與原物料價格回溫，惟2016年天候因素影響國內食物價格，基期相對較高，加上新台幣兌美元匯率走升，限縮物價漲勢。預期2017年台灣地區消費者物價指數 (CPI) 成長率為1.20%。台灣地區消費者物價指數 (CPI) 年增率為 (0.31%)，通貨膨脹(緊縮)率波動不大，鏡鈦科技原物料採購多來自國內，故未因通貨膨脹 (緊縮) 產生重大影響。惟仍將密切注意相關經濟情勢與原物料市場行情變化，適時採購生產所需原料，並加強存貨控管，以降低因原物料價格變動對損益之影響。

d.其他財務風險

鏡鈦科技2016年度並無從事高風險、高槓桿投資、資金貸與他人、背書保證及衍生性金融商品交易之情事。本公司已訂定「資金貸與及背書保證作業程序」及「取得或處分資產作業程序」以作為爾後從事相關行為之遵循依據。

3.2.3緊急危難之災害風險管理

鏡鈦科技每半年定期舉辦緊急應變教育訓練與演練，讓員工增進火災知識並熟悉消防器材使用和熟識逃生管道，以利因應各種突發事故或異常狀況發生，全體員工具有應變觀念與處置能力，緊急應變小組可快速採取有效的行動，以減少財務損失，達人員零受傷事故。

3.2.4氣候變遷

全球暖化造成之氣候異常日漸加劇，可用自然資源漸漸匱乏，善盡保護地球之責任已刻不容緩，鏡鈦科技除已落實執行ISO14001環境管理系統及做好基礎的污染防治與控制外，亦逐步規劃訂定節能、減碳、減廢之相關政策以及溫室氣體的管理，以期降低能資源的耗用和減少溫室氣體的排放。

3.3誠信經營行為準則及反貪腐政策

鏡鈦科技自創立即將「誠正信實」作為重要之企業經營理念，「誠懇、正直、信用、務實」是人與人相處最基本的態度，延伸至企業，更是永續經營不可或缺的要素，唯有持續獲得消

費者、合作夥伴及社會大眾的信賴與尊重，才能長久維持善良的合作關係。因此，鏡鈦科技將誠信道德視為最基本的紀律要求，不論是管理階層或基層夥伴，均嚴格要求遵守商業道德及保密義務，並訂定【誠信經營從業守則】、【從業人員道德規範】作為公司決策、執行業務的依循標準。除企業內部要求，我們也將此理念對上下游合作廠商做同樣標準之宣導和要求，並邀請供應商簽署【誠信廉潔保密暨企業社會責任承諾書】，共同營造良善的商業環境。

依據誠信經營從業守則公司所有人員應遵守廉潔之最高標準，禁止任何形式之背信行為，進行各項業務秉持以下原則：

- 1.商業來往前應考量交易對象之合法性，避免與有不誠信行為紀錄者進行交易。
- 2.執行業務時，不得直接或間接提供、承諾、要求或收受任何形式之不正當利益。
- 3.對政黨或參與政治活動之個人或組織直接或間接提供捐獻，應符合政治獻金法及公司內部相關作業程序，不得藉以謀取商業利益或交易優勢。
- 4.對於慈善捐贈或贊助，應符合相關法令及內部作業程序，不得變相行賄。
- 5.不得利用職務上之關係收受他人餽贈及邀宴。

鏡鈦科技設有檢舉申訴管道，任何內部員工或合作廠商皆可利用意見箱或公司檢舉信箱及專線進行溝通，公司亦鼓勵內部及外部人員檢舉不誠信行為或不當行為。如接獲相關申訴案件，專責人員於受理檢舉案件後，通報內部稽核單位進行調查，必要時由相關部門提供協助，並由董事長室彙整報告定期呈送給監察人及獨立董事。

外部檢舉信箱：586@mail.intai.com.tw

處理原則：客觀、保密、即時

截至2016年底止並無接獲相關不法情事及檢舉案件

內部新進人員人權及反貪腐政策訓練總時數

新人訓練	訓練總時數(時)	比例(%)	總人數(人)	比例(%)	平均訓練時數(時)	比例(%)	備註
新進員工	2,508	11%	209	38%	8	22.57	新進人數 (含當年度離職)
總公司	22,295	100%	546	100%	35.44	100	總公司人數 (取每月平均人數)

內部新進人員人權及反貪腐政策訓練總時數

鏡鈦科技2016年度並無發生貪腐賄賂事件、非法政治獻金、不當慈善捐助、利益輸送等違反誠信經營之不正當行為，亦無發生對勞工、環境或社會面有違反法規而遭受巨額罰款之裁罰。若有貪腐事件發生，則依獎懲管理辦法及工作規則等規定懲罰，情節重大者，得予以免職，並採取相關法律追究之。

3.4 隱私與資訊安全

鏡鈦科技對營業機密及資訊安全管控十分重視，依循ISO27001精神落實各項資訊安全及資料傳輸的保密與控管，同時亦建置資安管理系統與防火牆即時監控所有電子資料傳輸及複製之行為，確保重要資料無洩漏之可能。鏡鈦科技對於保護客戶資料及隱私十分重視，所有作業流程及系統管理權限皆依照ISO9001、ISO13485、TS16949品質系統之規定以及客戶端要求的規範執行，進行嚴密管控。客戶技術文件與圖面皆依照【外來文件管制程序書】管理辦法的規定發行及保管資料；客戶提供的樣品及模、治具依照【客戶供應品管制程序書】執行管制；客戶合約訂立則由【合約審查管制程序書】規範之；相關文件及圖面亦以加密方式統一存放於文件管理系統並設定人員存取權限控管，相關資料之取出利用、改版與作廢皆須依照規定提出申請。公司並定期透過教育訓練及員工工作規則來加強宣導，教育員工正確的資訊安全知識及觀念。

鏡鈦科技對重要資料保全建置完整的備份管理系統，訂定【備份管理與系統復原計畫程序】，每天定時備份，並排定還原測試計畫，定期測試備份資料可完整還原，確保災難發生時可完全復原資料。

鏡鈦科技亦參考業界最新資安防護技術不定時更新設備並修訂政策，以符合最新之隱私權保護規範，同時每年配合會計師定期查核之建議，即時調整改善，讓隱私與資訊安全管控更加的嚴謹與完善。

3.5 公司治理獲獎記錄

年度	獲獎事項
2015年	經濟部第三屆卓越中堅企業獎 榮獲台中市勞工局舉辦「卓越企業·幸福勞動-樂活職場 一星獎」 第一屆公司治理評鑑上櫃公司得分前6%~20%區間
2016年	第二屆公司治理評鑑上櫃公司得分前5% 榮獲天下雜誌CSR企業公民小巨人獎
2017年	第三屆公司治理評鑑上櫃公司得分前6%~20%區間



4

責任夥伴

4 責任夥伴

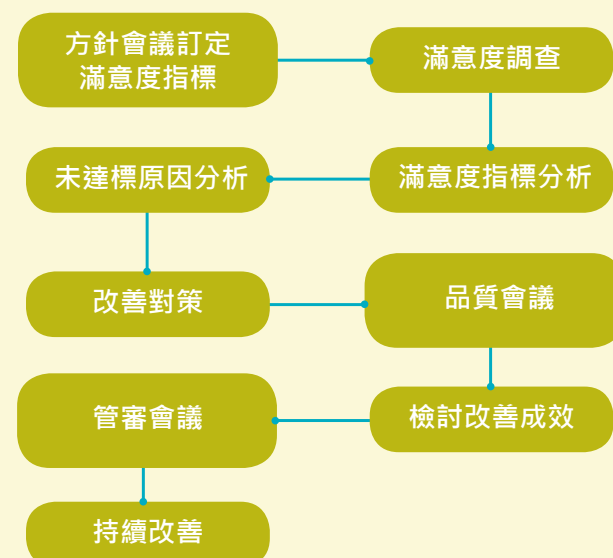
4.1 客戶關係與客戶滿意

鏡鈦科技自2004年成立以來，一直奉守公司品質政「最優品質、客戶滿意、永續發展」為圭臬。公司發展至今，不論在產品開發上或量產管控上，持續以「最優品質」的產品與服務提供給世界各地所有的客戶，迄今已獲得絕大多數客戶的認同與肯定。由近年來的客戶滿意度調查中即可洞悉鏡鈦科技持續獲得競爭同業中客戶所給予的最高「客戶滿意」度，並持續源源不斷地交付新產品的開發與穩定的量產訂單，足以闡述鏡鈦科技堅實的品質與競爭態勢。公司經營領導幹部不斷強化品質優先的觀念，所有員工上行而下效，著實樹立起公司「永續發展」的根基。

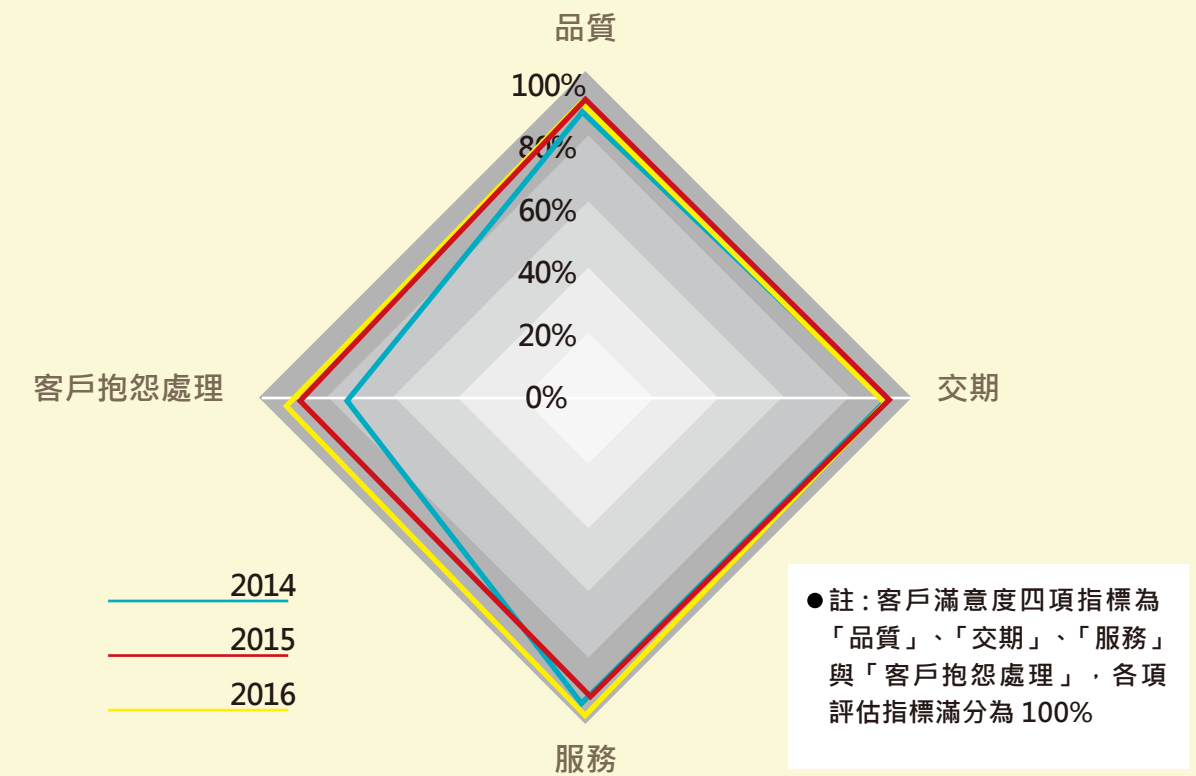
鏡鈦科技極度重視客戶對各項服務指標的滿意度，致力提供客戶最好的品質、競爭的價格、迅速的交期和即時的服務，持續透過每年定期性進行客戶滿意度調查，理解客戶的需求進而改善提升服務品質，當滿意度資料分析未達標準，必由責任單位分析原因與展開改善計畫，每月召開品質會議追蹤改善進度及檢討改善成效，最後在年度高階主管的管理審查會議上進行滿意度績效審核，落實品質政策。

鏡鈦科技自始至終秉持著「永續發展」的目標，以「最優品質」為執行方針，進而達到最高的「客戶滿意」，伴隨著最佳的「客戶滿意」才足以落實公司的「永續發展」。

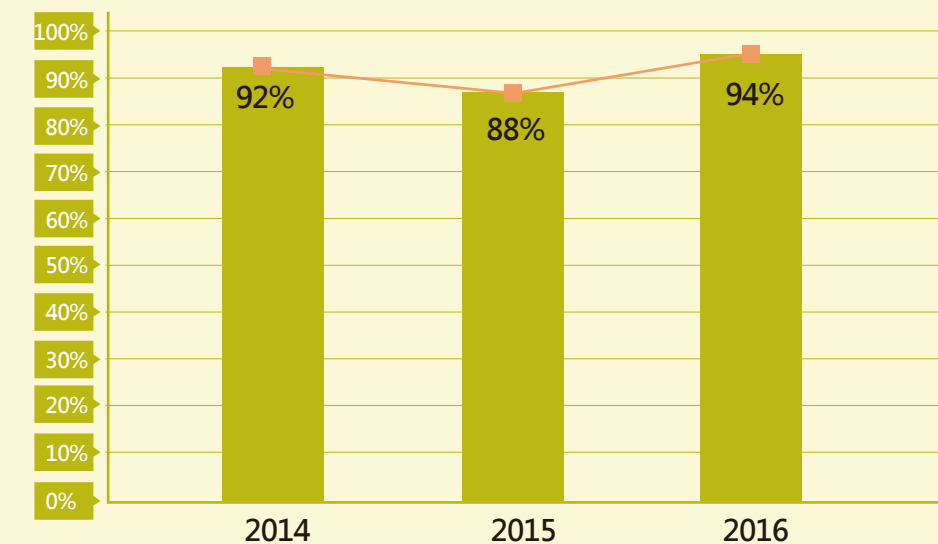
客戶滿意度調查統計流程



近三年客戶滿意度



客戶滿意度整體趨勢



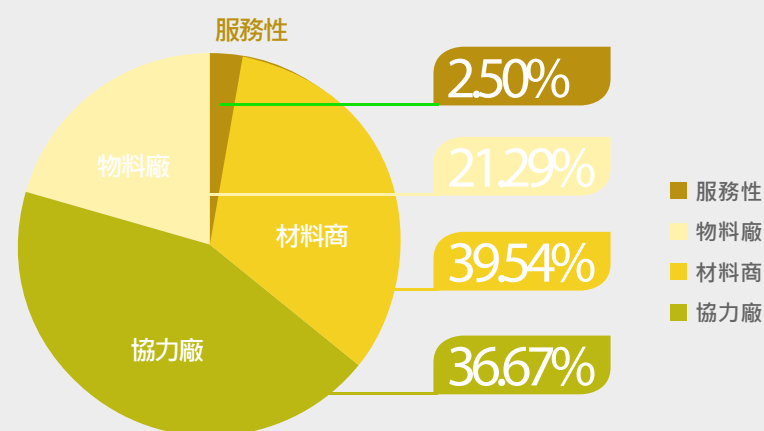
鏡鈦科技於2016年擴充產能後已改善前一年度無法因應客戶緊急市場需求產量不足的情況，2016年度在產品品質、交期、客訴處理回覆服務之滿意度均獲得客戶的正面肯定，整體客戶滿意度較前二個年度回升。

4.2 永續供應鏈

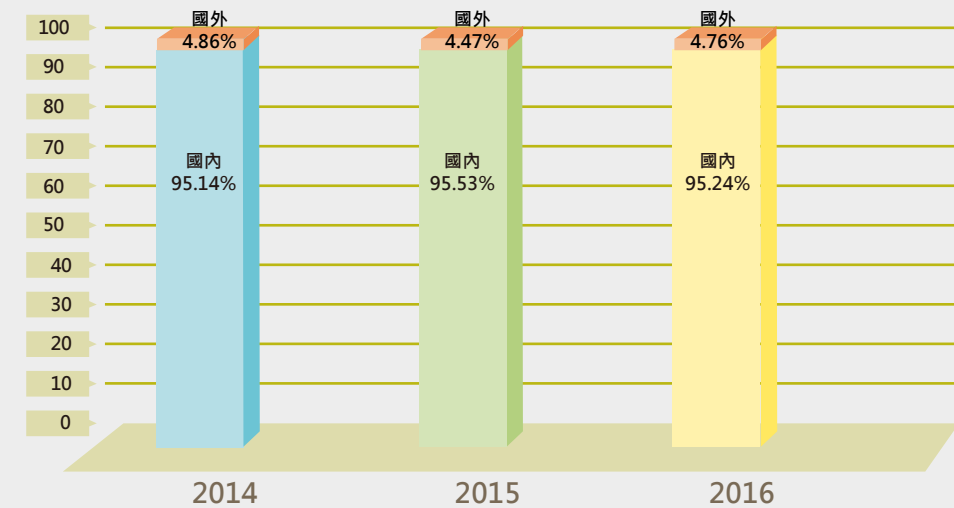
4.2.1 採購政策

供應商為鏡鈦科技營運的重要夥伴，透過緊密的合作方式，共同追求企業成長與永續經營。2016年度主要供應商有556家，依採購類別區分為：材料商、協力廠、服務承包商及物料廠等四大類，與鏡鈦科技合作之供應商，行業特性大多為機械資本密集，亦即須投入大量設備進行生產，同時也著重機械加工技術。為了強化與供應商之間的合作、提升供應鏈彈性、縮短開發交期、降低運輸成本並減少運輸過程中產生的碳排放量，在雙贏的前提下，鏡鈦科技多年來致力於在地化採購，確保產品以及服務的品質，並與在地供應鏈共同累積研發及生產技術能量，為台灣創造就業機會，促使經濟發展。2016年鏡鈦科技在地採購金額占總進料72%，為採購最大宗的來源，與前一年度相較並無重大差異。

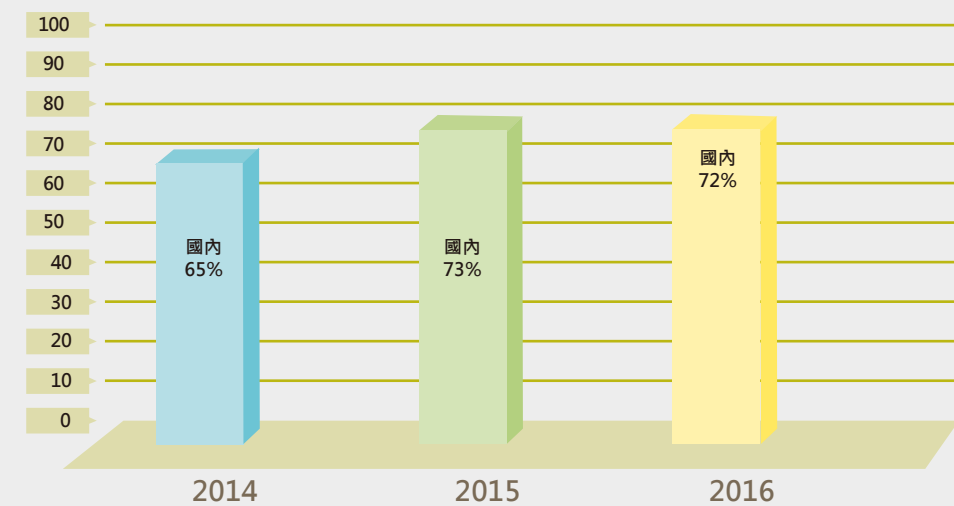
2016年供應商類別占比



國內外供應商家數占比



在地採購金額占進料總額比



4.2.2 供應商評鑑及管理

鏡鈦科技期許與供應商一同善盡保護環境的責任，因此訂定協力廠商管制程序，對供應商進行標準化評核，以確保協力廠商之供料能符合公司的生產需求。不僅環境面的要求，鏡鈦科技於2015年底將尊重人權之概念導入供應鏈，於供應商自評表中涵蓋環保與國際人權等企業社會責任相關內容；要求新供應商提交「誠信廉潔保密暨企業社會責任承諾書」，而對於既有供應商則於年度稽核輔導時，要求簽署承諾書以合乎鏡鈦科技極力推廣之企業社會責任精神。

供應商評估小組由資材、研發及品保三個單位之人員組成，負責開發新廠商以及進行評估與審核。經由評估小組進行資料蒐集、實地拜訪查核、試產等嚴謹的審核後，評鑑合格之供應商將可登錄於「合格廠商清冊」；過去已評核為合格之供應商，評估小組亦定期針對「品質」、「交期」、「配合度」等項目進行考核，且不定期前往現場稽核評量。每年年度終了時，鏡鈦科技會遴選出最佳供應商，透過表揚大會，強化雙方合作關係。

考核結果列為不合格的供應商，鏡鈦科技將要求其提出改善報告並於期限內完成矯正預防，未能完成者將予以撤銷合格供應商之登錄。2016年度並無供應商因稽核不合格而終止合作關係。

供應商篩選與管制流程



4.2.3 承攬商職場安全

承攬商亦是鏡鈦科技的重要商業夥伴，凡承攬鏡鈦科技相關業務前必需簽署「承攬商安全衛生及環保承諾書」，確認承攬的服務內容遵守相關職業安全衛生法規且符合鏡鈦科技安全、衛生及環保的規範，作業人員必須接受「承攬商職前教育訓練」，內容包含：執行作業前的危害告知，確保承攬商夥伴的安全、衛生防護。

4.2.4 供應商環境評估及綠色採購

2016年針對新供應夥伴環境管理調查，調查結果顯示供應夥伴100%通過環境管理準則，且具有環保的意識，例如污染預防及持續改善，以節能減碳、資源節約、廢棄物回收、垃圾減量、降低污染源等做為環境管理的目標。

鏡鈦科技亦注重產品及製程對環境所造成的影響，基於客戶的要求和公司自身對於生態環境的關懷，鏡鈦科技要求應符合RoHS的原物料供應商提供相關檢驗報告或證明，未能提供RoHS檢驗報告或證明的廠商，其年度稽核結果及自評成績將受到影響。

除了要求原物料供應商外，製程中所使用的藥劑和化學品雖非產品原物料，鏡鈦科技仍秉持著相同的檢驗和送樣標準，要求廠商提供證明或協助送至SGS檢驗。經過對供應商供料和產品製程的嚴格控管，鏡鈦科技才能在產品加上RoHS標示以符合客戶要求。

4.2.4.1 包材共用原則

鏡鈦科技在選用包裝材料原則上除了保護產品、價錢之外，避免倉庫存放過多種類包材，盡量使用現有包材來規劃包裝方式，真無法共用現有包裝材料才會另設計包裝方式。製程站別之間的包裝材料，除了選用現有包材之外，還有很重要的原則，就是可重複使用與用顏色識別製程，以減少事業廢棄物產出量。

4.2.4.2 製程藥劑及溶劑引進環保藥劑

1. 鈍化製程原先使用硝酸藥劑鈍化產品，在引進新設備同時也引進新的環保藥劑，改採無毒性有機弱酸的檸檬酸，取代對環境與工作人員危害性較高的硝酸，降低製造製程藥劑對環境與工作人員的危害性。

2.建立新的電解製程，引進電解設備同時引進環保電解藥劑，電解藥劑POLIGRAT E268A有SDS，為德國電解大廠製造，製造過程較為環保，不容易造成環境汙染。

因鏡鈦科技主要生產客製化產品，故製程須以客戶要求為導向，雖然無法單方面將製程全面改為綠色環保製程，但未來期許能將綠色環保的意識反向推廣給客戶。地球只有一個，我們有義務共同維護並給未來一個更好的環境。

項目	新供應商應符合總家數	實際符合家數	比例
2015年度	30	30	100%
2016年度	21	21	100%

項目	a.現有已接受RoHS評鑑之供應商家數	b.違規家數	c.違規事項說明	d.違規改善措施	e.事後處置
2015年度	274	0	N/A	N/A	N/A
2016年度	286	0	N/A	N/A	N/A

目前已對精密扣件及微波開關產品要求新供應商需百分之百符合RoHS要求，若無法符合者，拒絕進貨，更換供應商。



5

永續的環境

5.永續的環境

為因應日漸加劇之全球暖化造成的氣候異常，並達成節能減碳之共同目標，鏡鈦科技持續推動環境守護工作，除積極地進行節能之工程改善、廢棄物減量及落實資源回收等工作外，持續推動執行ISO 14001環境管理系統、確保做好既有的污染防制與控制外，並朝向工業減廢及清潔生產之終極目標努力。

鏡鈦科技為求公司營運成長時可以減少空氣汙染防制設備建置之產能斷層期，並符合客戶需求以及環保法令之相關規定；於2015年啟動建置固定污染源空氣汙染防制設備廢氣洗滌塔建置專案，將可能逸散之化學品妥善蒐集確保相關作業人員人身安全，落實空污環保法規之相關規定，相關設備已於2016年完工啟用。

在執行污染預防及控制的努力上，鏡鈦科技於2016年度總共支出新台幣799.6萬元於相關之環保工作上，佔營業費用1.75%。

環保費用支出

項目	2014 年度	2015 年度	2016 年度
廢棄物清運費	60.7 萬元	78.1 萬元	129.8萬元
廢水納管處理費用	122.35 萬元	112.9萬元	123.5萬元
廢水前處理藥劑及維修費用	40.55 萬元	49.4萬元	63.7萬元
固定汙染源空氣汙染防制費	0 元	21.6 萬元	11.3萬元
專業證照教育訓練及證照費	3.7 萬元	1.7萬元	0元
固定汙染源防制設備建置費	0元	0元	471.3萬元
總環保支出	229萬元	263.7萬元	799.6萬元

2016年度鏡鈦科技在廢棄物清除處理、廢污水前處理及空氣汙染防制等環境污染控制方面，藉由全體員工盡心努力與公司支持配合下，未發生任何違反環境法律和法規事件。而本公司也將持續審慎執行相關環境維護工作、善盡企業之社會責任。

對於第三人以各種管道之申訴，鏡鈦科技依申訴案件性質，交由公司內部相關單位處理及回覆，以確保回覆之專業性及妥適性。而環境問題之申訴，包含公司營運對當地社區造成之衝擊等相關問題，提供便捷之申訴管道如下，建立暢通申訴機制，2016年度未接獲環境衝擊之相關申訴案件，服務電話04-23595336分機21241。

5.1 低碳與能源

依據2016年全年度之主要能源之耗用盤查、統計及分析，能源使用上外購電力占96.691%、天然氣占0.3435%、汽油占2.2759%、柴油占1.1206%，由於空調用電及空壓用電占整體耗能約60%，針對這兩項主要公共設備，鏡鈦科技推動之能源管理措施如下：

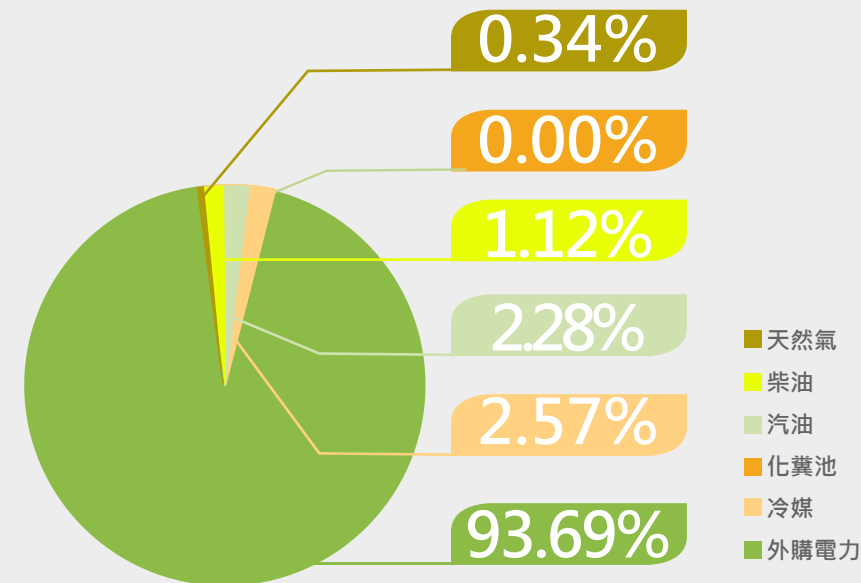
- 非恆溫控制之製程站提高冷氣溫度並宣導自然通風
 - 冷卻循環水泵浦溫度變頻節能控制
 - 不影響製程站溫控之前提下調高冰水溫度
 - 定時關閉非製程站之空調電源，避免不必要之浪費
 - 協調不同事業體之製程排程，集中作業時間，降低冰水主機及空壓主機不必要之待機耗能
 - 每日巡檢各工作站之壓縮氣體氣閥並及時更換老舊漏氣之開關，減少漏氣造成之空壓機負荷
- 根據相關統計資料顯示，辦公室總用電量中約20%為照明用電，雖然目前公司使用較新穎省電之T5燈具，並依區塊分別設置開關，但是隨著節能減碳的國際趨勢興起，為響應政府政策推動室內辦公室及廠房照明燈具改善，開始逐步更換為節電效能更高之LED燈具，以節省更多用電量。

2015 年能源耗用總表		
項目 (不可再生能源)	能源使用及耗用量	
	原計量數量及單位	轉換統一單位之數量
外購電力	5,065,400 度	5,065,400(kWh)
天然氣	5,573 m3	22,007.3(kWh)
汽油	28,763.7.6公升	110,748.6(kWh)
柴油	12,874.4公升	53,379.1(kWh)
總耗能	5,251,535(kWh)	
項目(可再生能源)	能源使用及耗用量	
本公司無使用任何可再生能源 (如風力發電等)	0	
2016 年能源耗用總表		
項目 (不可再生能源)	能源使用及耗用量	
	原計量數量及單位	轉換統一單位之數量
外購電力	5,285,000 度	5,285,000(kWh)
天然氣	5,450 m3	21,871.4(kWh)
汽油	28,761.5公升	112,539.8(kWh)
柴油	12,611.12公升	53,137.5(kWh)
總耗能	5,472,548.7(kWh)	
項目(可再生能源)	能源使用及耗用量	
本公司無使用任何可再生能源 (如風力發電等)	0	

註1：冷凍機及冷卻水塔之製冷用電量因無法設立獨立電表以致無法單獨統計，故已合併外購電力呈現耗能量。

註2：鏡鈦科技2016年度未出售電力、供熱、製冷及蒸汽等能源。

2016年溫室氣體排放量比例圖



附註：能源單位轉換表

單位換算			
項目	單位	公升油當量	度電 (kWh)
外購電力	1 度電 (kWh)	0.2215	1.00
天然氣	1 立方公尺 (m3)	0.8889	4.01
汽油	1 公升 (L)	0.8667	3.91
柴油	1 公升 (L)	0.9333	4.21

註 1：我國燃料熱值係採用經濟部能源局出版之更新能源統計手冊內的能源產品單位熱值表(2017.6更新)。
 註 2：能源計算方式為將所有能源使用與消耗依據「能源單位轉換表」轉換為共同能源單位 kWh。

公司能源密集度

	總能耗量 (kWh)	總產品產出量 (kpcs)	能源密集度 (kWh/kpcs)
2014年	4,710,317.60	76,124.87	61.88
2015年	5,251,535.072	75,924.711	69.17
2016年	5,472,548.7	76,469.888	71.56

註 1：總耗能量包含外購電力、天然氣、汽油、柴油等直接能源與冷卻水等間接能源。
 註 2：總耗能量未包含組織外部的能源消耗量。
 註 3：能源密集度 = 總能耗量 (kWh) / 總產品產出量 (kpcs)

與2015年之能源耗用相比，能源密集度由2015年之69.17(kWh/kpcs)攀升至2016年之71.56(kWh/kpcs)，增加了3.33%，依據智慧型電表之記錄分析，主要是鏡鈦科技將高耗能之熱處理製程納入廠內所產生之結果。

5.2 溫室氣體

鏡鈦科技從2014年起參考環保署溫室氣體盤查作業，展開溫室氣體排放量盤查工作，並將2014年設定為溫室氣體減量的基準年。希望藉由盤查之結果提供減量的依據，進而訂定減碳目標及優先順序，並訂定溫室氣體減量計畫，進而提升能源使用效率，降低能資源之過度耗損，讓後續的減量工作之執行更有效率。

2016 年度直接溫室氣體排放量

2016年溫室氣體排放 (範疇一)			
項目	溫室氣體種類	耗用量	溫室氣體排放量 (公噸 CO2e/ 年)
天然氣	CO2、N2O、CH4	5,450立方公尺 (m3)	10.250
柴油	CO2、N2O、CH4	12,611.12公升(L)	33.437
汽油	CO2、N2O、CH4	28,761.48公升(L)	67.914
化糞池	CH4	1,181,176(hr)	0.040
冷媒	HFCs	1,064.8(kg)	76.621
溫室氣體總排放量		188.262(公噸 CO2e/ 年)	

2016 年度間接溫室氣體排放量

2016 年溫室氣體排放 (範疇二)				
項目	溫室氣體種類	耗用量 (kWh)	電力排放係數 (KgCO2/ 度電)	溫室氣體排放量 (公噸 CO2e/ 年)
外購電力	CO2、N2O、CH4	5,285,000	0.529	2,795.765
溫室氣體總排放量		2,795.765(公噸 CO2e/ 年)		

2016 年溫室氣體總排放量

各範疇排放量及比例	2014		2015		2016	
	範疇一	範疇二	範疇一	範疇二	範疇一	範疇二
溫室氣體排放量 (公噸 CO2e/ 年)	191.899	2,429.215	189.197	2,674.531	188.262	2,795.765
佔總排放量比率 (%)	7.321%	92.679%	6.61%	93.39%	6.31%	93.69%
總排放量	2,621.114		2,863.728		2,984.027	
產值 (百萬元)	1,804.29		1,884.73		2,053.36	
溫室氣體排放強度 (公噸 CO2e/ 百萬營收)	1.4527		1.5194		1.4532	

溫室氣體排放強度由2015年之1.5194(公噸CO₂e/百萬營收)降低至2016年之1.4532(公噸CO₂e/百萬營收)，降低了4.36%，足見鏡鈦科技在能源耗用的議題上已經有了相當的成效。

5.3 水資源利用

鏡鈦科技用水來源100%為臺灣自來水公司供應之自來水，並無直接取自河川湖泊或地下水源，在水資源有限的條件下，為能做最有效的使用，藉由製程用水減量、節水管理措施及部分研磨洗淨改用回收水等措施，降低用水需求；鏡鈦公司持續定期之宣導活動，希望員工們能藉由用水習慣的改變減少用水量，並提升節約用水之效率。目前已執行之節水措施如下：

一、公共用水部分

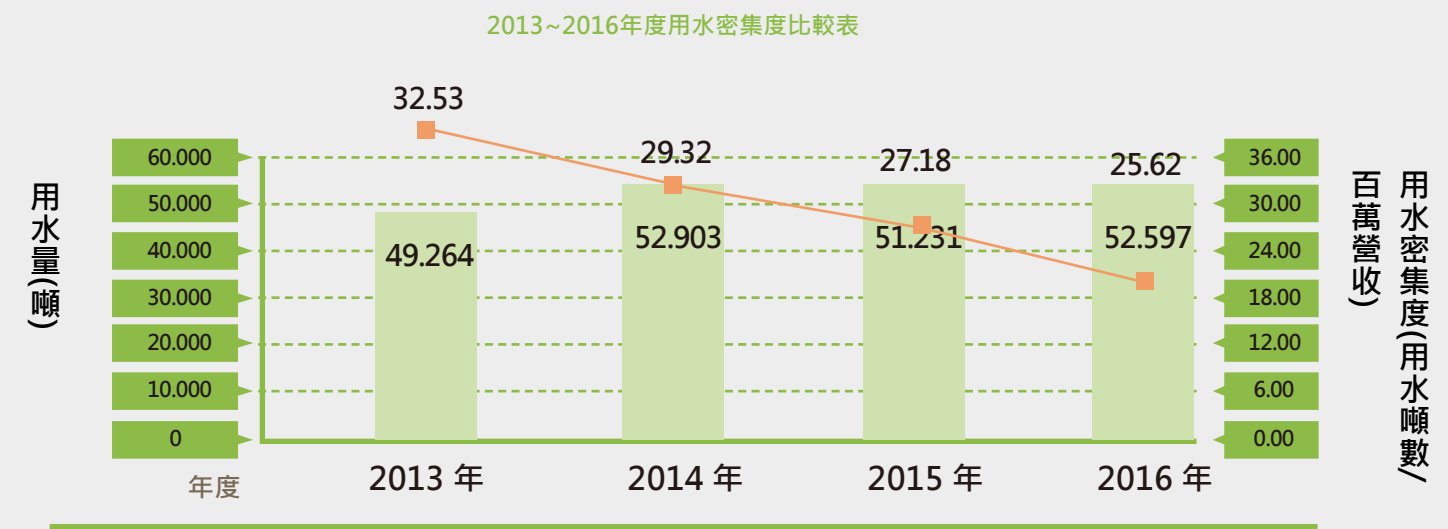
- 景觀噴灌使用製程回收水，並依季節氣候特性調整噴灌時間、控制水量。
- 全廠民生用水全面加裝水龍頭省水器。
- 更換空調冷卻用水藥劑增加熱交換效能減少耗水量。
- 廁所馬桶及小便斗沖水用水改使用製程回收水。
- 廁所洗地改使用製程回收水。

二、製程用水部分

- 前製程使用製程回收水。
 - 洗淨製程控制清洗槽之清洗用水溢流量、減少不必要之純水浪費。
 - 每天進行用水水閥之滲漏巡檢另外、製造部門亦積極提出用水之提案改善方案，初步成效如下：
1. 精磨製程所產生的排放用水，回收率80%給粗磨製程使用，降低污水排放。
 2. 沖壓下料的粗磨製程，降低50%用水及污水排放。
 3. 脫油洗淨製程，將原使用自來水100% 改為使用回收水，降低自來水使用量。

2016年度鏡鈦公司自來水總用水量為52,597噸，用水密集度為25.62噸/百萬營收，相較2015年度之用水密集度27.18噸/百萬營收，用水密集度減少了5.74%，相關節水措施展現了高度顯著的成效。

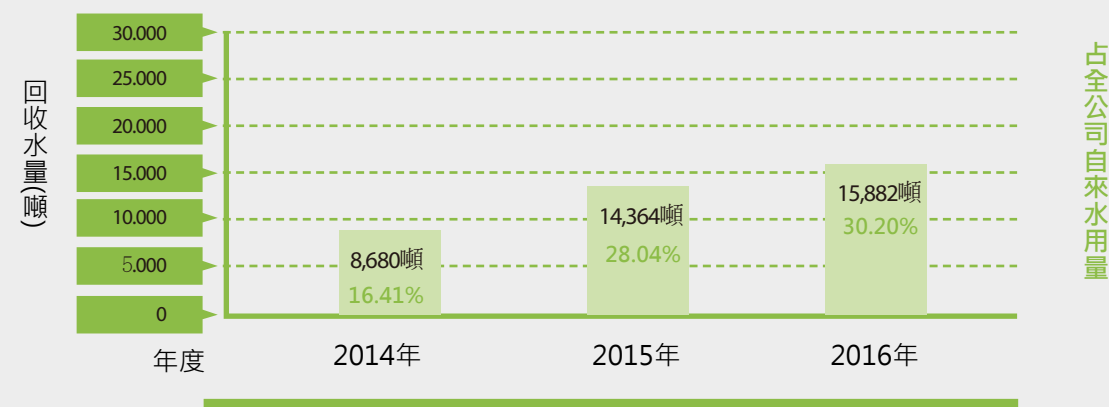
年度	自來水總用水量	用水密集度	二期差異
2013年度	49,264噸	32.53噸/百萬營收	-
2014年度	52,903噸	29.32噸/百萬營收	9.86%
2015年度	51,231噸	27.18噸/百萬營收	7.30%
2016年度	52,597噸	25.62噸/百萬營收	5.74%



註1：年度用水量為每月自來水公司帳單度數加總，總用水量包括所有製程產線、研發等生產相關設備設施用水與辦公室、廠區景觀、廚房餐廳、環境清潔等非生產相關用水。

5.3.1 水資源回收再利用

鏡鈦科技為洗淨工件上加工程序產生之油脂及雜質，製程中須使用化學品增加洗淨效果，如脫脂劑和界面活性劑等，用水洗淨後，這些化學物質須排入廢水前處理設備系統進行處理後、再行納入精密機械園區污水下水道系統。2016年度可回收再利用之水資源為純水設備之製程廢水再利用於研磨製程、清潔、景觀噴灌等，2016年度回收水量為15,882噸，占全公司自來水用量30.20%。



5.4 廢污水及廢棄物

5.4.1 廢水污染防治

鏡鈦科技依據環保法令規定設置水污染防治措施，廠區製程中使用原物料、化學藥劑、水及電等資源所產生之廢水皆經由廠內之廢水前處理設施預先處理，以符合台中市精機園區之納管標準，廢水經過前處理設備處理後納入精密機械園區污水處理廠進行後續處理。

2016年廢(污)水總排放量為42,858公噸，所有納管之廢水鏡鈦科技及污水廠皆定期實施廢水水質檢測，以確保前處理設備之效用並確認對環境沒有明顯衝擊，2016年鏡鈦科技所有納管污廢水水質檢測結果皆符合精密機械園區污水處理廠之納管標準。

檢測項目	單位	污水處理廠之納管標準	2014年水質檢測平均值	2015年水質檢測平均值	2016年水質檢測平均值
PH	NA	5~9	7.1	7.1	7.0
SS	mg/l	<250	21.7	21.4	31.4
COD	mg/l	<300	130.9	97.1	85.75

廢棄物只是放錯地方的資源，鏡鈦科技依據環保署廢棄物清理法之規定，對於廢棄物管理方面確保公司運作產生之廢棄物能妥善、安全處理，並對可能造成環境之衝擊降至最低，公司內訂有明確的廢棄物管理規範，將傳統的清理與處置轉化為有效管理資源的觀念，落實於日常運作中。此外，更將廢棄物視為資源加以運用，於產生廢棄物源頭處確實做好分類收集設施，並依廢棄物種類不同，明確區分存放區域，不可再生使用之廢棄物尋求合格清運處理廠商評估訂定合約後按時清運處理，以管制污染對環境的衝擊。

對於可回收再利用之廢棄物則於廠內妥善分類，提高廢棄物之可回收性。並委託合格的回收業者，進行清除及資源再利用，並持續宣導做好垃圾分類、資源回收的重要性。2016年鏡鈦科技簽約之清運處理廠商並無發生違反環保法規之情事。

廢棄物處理情形統計表

廢棄物種類	廢棄物代碼	處理方式	2014 年產出量 (公噸)	2015 年產出量 (公噸)	2016 年產出量 (公噸)
廢木材	R-0701	再利用	5.56	3.72	2.558
生活垃圾	D-1801	焚化處理	43.48	24.01	24.13
廢油水混合物	D-1799	物理處理	2.62	3.12	3.77
無機性污泥	D-0902	物理處理	34.02	31.71	23.72
廢布輪	D-0899	焚化處理	0.335	0.16	0.062
廢 IPA	C-0301	焚化處理	1.4326	4.21	0.14
廢 IPA	C-0301	固化處理	-	-	0.23
廢紙	R-0601	回收再利用	11.459	13.238	12.428
廢鐵	R-1301	回收再利用	2.122	2.919	3.250
廢鋁	R-1307	回收再利用	0.055	0.093	0.083
廢塑膠	R-0201	回收再利用	2.94	1.675	3.318
廢噴砂	C-2407	焚化處理	-	-	9.32

目前鏡鈦科技的廢棄物大致區分為一般事業廢棄物、有害事業廢棄物及資源類廢棄物等三類。所有製程作業產出之廢棄物均依環保法規進行廢棄物管理；管理部委請合法處理廢棄物的公司確實清理及申報，防止對環境造成汙染；資源類廢棄物，經分類收集後交由當地合格回收業者進行回收。對內向同仁宣導資源回收再利用之廢物品及容器，建立嚴格分類回收制度。此外，亦由製程改善降低事業廢棄物之數量，減少對環境的衝擊，2016年至今並無重大洩漏事件發生，未來將持續完善廢棄物管理系統，落實減廢目標。



6

員工夥伴

6. 員工夥伴

鏡鈦科技視全體員工為公司最重要的資產，秉持著「利潤共享」、「尊重人權」的理念，以創造幸福企業為主要目標持續努力。在公司內部設立多元溝通管道、安全舒適之工作環境、員工定期健康檢查、員工額外保險等完善且多元的福利措施。更依照不同部門、工作內容、職階給予不同的教育訓練，培育員工的同時也會請員工們分享授課內容，讓鏡鈦科技與同仁們一同成長，期許同仁們在工作之中不斷自我實踐，不只是為了鏡鈦科技這個大家庭、更是為了自己的成就感及人生規劃而努力。

6.1 人力組成結構

6.1.1 人力在地化

鏡鈦科技秉持「唯才適用」、「適才適所」之原則，以「專業程度」及「敬業態度」為任才依據，2016年除因短期人力需求有9位派遣員工外，本公司皆以正職員工進行聘雇，公司主要營運點為台灣，人員聘僱以台灣居民為主，且嚴禁僱用非法勞工、未滿16歲之勞工、或其他違反法律規定之勞力，2016年並未有強制勞動引發勞資糾紛發生。

鏡鈦科技強調男女平權，於招募或人事調整並不因求職者或員工種族、階級、語言、思想、宗教、黨派、籍貫、出生地、性別、性傾向、年齡、婚姻、容貌、五官、身心障礙或曾具備工會會員身分而予以歧視不僱用。

鏡鈦科技保障身心障礙員工權利，人員徵聘時，有符合工作人力需求之身心障礙人士優先錄用，於2016年聘用身心障礙員工共5位，並僱用2位原住民員工，力求提供舒適和公平的工作環境，讓弱勢員工能安心發揮專長。

2016年底當地人力僱用統計

	男	比率	女	比率	全體員工數
台籍	245	39.2%	292	46.72%	537
外籍	46	7.36%	42	6.72%	88
合計	291	46.56%	334	53.44%	625
正職	284	45.44%	332	53.12%	616
派遣人員	7	1.12%	2	0.32%	9
合計	291	46.56%	334	53.44%	625
台籍高階主管	8	80%	1	10%	9
外籍高階主管	1	10%	0	-	1

2016年度新進員工和離職員工的總數及比例

	新進員工		離職員工		員工總數	
	男	女	男	女	男	女
30歲下	11	18	6	9	61	70
30-50歲	18	12	24	24	205	232
50歲以上	0	0	0	0	25	32
小計	29	30	30	33	291	334
總人數	59		63		625	
佔總人數比	9.44%		10.08%		100%	

2016年度員工年齡分佈統計

	管理職		非管理職		身心障礙			原住民		員工總數	
	男	女	男	女	男	女	小計	男	女	男	女
30歲下	1	0	60	70	0	1	1	0	0	61	70
30-50歲	33	22	172	210	3	1	4	1	1	205	232
50歲以上	12	15	13	17	0	0	0	0	0	25	32
總人數	83		542		5			2		625	
佔總人數比	55.42%	44.58%	45.20%	54.80%	0.8%			0.32%		100%	

6.1.2 性別平等

鏡鈦科技2016年底員工性別佔比分別為男性45.20%、女性54.80%，主管人員性別佔比，男性主管55.42%、女性主管佔比44.58%，顯示鏡鈦科技的企業文化重視男女平等，讓女性可以在主管職及專業職皆有所發揮；30至50歲年齡的員工佔69.92%，員工年輕有活力。

6.2 薪資與福利

6.2.1 員工薪資

鏡鈦科技員工薪資係視職位高低以及工作屬性、替代性的難易度而有不同的市場薪資定位，薪資待遇與勞動條件保障百分百符合當地勞動法令，新進人員起薪依公司"薪等級距表"規定辦理，不因員工的種族、宗教信仰、性別、國籍、年齡或具任何法律上應受保障地位而有所差異，但會因工作內容及性質之差異而有所差別，2016年男性基層員工起薪基本工資約1.25倍，女性約1.2倍。

基層人員標準薪資與營運所在地(台灣)基本工資比較表

新進敘薪 VS. 基本工資	男	女
2015年6月~12月新人(1職等作業員)	1.25倍	1.1倍
2016年6月~12月新人(1職等作業員)	1.25倍	1.2倍

6.2.2 多元福利

鏡鈦科技為了留任優秀人才，提供正職員工多元的員工福利及照顧，依據物價水準、市場供需、同業薪資標準與政府法規等相關因素提供合理的薪酬，給予適當生活保障，並定期評估經濟環境之變化、升遷制度等不同面向因素調整薪資，維持員工與鏡鈦科技長期穩定的發展。

6.2.3 友善職場育嬰留停

鏡鈦科技遵循勞基法規定給予事假、病假、婚假、喪假、生理假、家庭照顧假等，正職同仁符合法定育嬰留職停薪申請資格者可提出申請，期間屆滿後再申請復職，2016年度申請育嬰留職停薪同仁共有22位，分別為女性18位、男性4位。2016年底育嬰留職停薪回任且任職滿一年之女性同仁比例約83%。而留職停薪屆滿未回任同仁多因留職停薪已達期限，仍有照顧家庭需求而自願離職，可見鏡鈦科技重視且落實性別平等，讓有需要的同仁兼顧工作與家庭。

福利措施	說明
獎勵	績效獎金(每季依公司營運狀況及績效考核結果)、 年終獎金(每年依公司營運狀況)、員工酬勞(六職等以上) 論文獎金(年度專題論文發表者) 特殊貢獻獎金(對公司有特殊貢獻事蹟者) 提案改善獎勵金(獎勵員工將工作創意導入，提高產品品質、生產效能、作業效率及服務品質)
禮金	中秋禮金(券)、生日禮金(券)、勞動禮金(券)
休假	週休二日、特休、男性陪產假、家庭照顧假、女性同仁生理假、產檢假
保障	勞保、健保、員工團保、退休金、出差旅平險
團康	年終尾牙、部門聚餐、員工旅遊、聖誕節活動
成長	新進人員訓練、核心職能訓練、專業職能訓練、管理職能訓練、通識教育訓練、語言能力訓練、自我發展學習、員工職涯發展規劃、各式主題講座
輔助	員工制服(現場人員)、結婚禮金、生育津貼、傷病住院補助、喪葬奠儀、新居落成
健康	每年免費員工身體健康檢查 主管依職等提供進階健檢之費用補助
公司設施	哺乳室、圖書室、員工免費汽機車停車場、員工休息室、員工餐廳(提供免費新鮮健康餐飲)
員工社團	桌球社、羽球社、讀書會、棋藝社、籃球社、電影社、志工隊(編列固定預算供社團運作)
其他	特約商店折扣優惠

正職人員育嬰留職停薪統計

項目	男性		女性		小計
	人數	比率	人數	比率	
2016年符合育嬰留職停薪申請人數	35	43.75%	45	56.25%	80
2016年實際使用育嬰假人數	4	18.18%	18	81.82%	22
2016年育嬰假復職人數	3	25%	9	75%	12
復職率	75%		92.86%		
育嬰留職停薪復職人數	1	7.69%	12	92.3%	13
育嬰留職停薪復職後工作超過1年者	0	9.09%	10	90.91%	11
留任率	100%		100%		

註1：符合育嬰留職停薪申請人數為2014年至2016年申請過產假或陪產假的員工人數。

註2：實際復職人數含提前復職者。

註3：復職率為2016年育嬰留職停薪復職人數 / 育嬰假後應復職人數。

註4：留任率為復職後工作超過1年人數 / 2015年育嬰留職停薪復職人數。

6.2.4完善退休制度

鏡鈦科技依循勞動基準法及勞工退休金條例訂定員工退休辦法，並按月提撥、提繳退休準備金至專戶，每年亦透過專業精算顧問，執行退休準備金精算，以確認足額提撥，保障同仁未來請領退休金的權益。

項目	人數	提撥說明
新制退休	503	退休金之給付依月提繳工資分級表，由公司按月以不低於員工每月工資百分之六提繳退休金，儲存於勞工退休金個人專戶。
舊制退休	25	根據服務年資及核准退休日前6個月平均工資計算，每月按員工薪資總額2%提撥退休金，存入勞工退休準備金監督委員會於台灣銀行之專戶，截至2016年底專戶餘額為新台幣30,208仟元，應計退休金負債為新台幣83,319仟元。

6.3人才培育

企業永續經營仰賴長期的人才適性學習與發展，員工的成長與培育向來是鏡鈦科技最重要的議題。我們依據公司願景使命與策略目標、員工各別專業職能需求、核心職能及管理職能缺口，以階層別與專業職能別建置年度訓練體系。新進同仁從報到日開始，公司即派員幫助其熟悉工作環境，瞭解經營方向與理念，另針對直接人員和間接人員，給予不同內容的新人訓練；再針對不同職務和職級，安排系統化的學習發展。年度的營運策略規劃，則依照不同職級之工作要點，以課程研討的方式進行傳達，包含策略共識研習營、創新提案改善課程、工作指導與績效面談課程，以及內部講師培訓課程等。2016年舉辦創意思考，由中高階主管以策略資訊，融合部門現況與年度目標，更以團隊活動和期許體驗「攜手向前」之精神和態度。

6.3.1學習發展地圖

階層	工作訓練體系				自我發展體系
	新進人員訓練	內部講師培訓	企業社會責任 導入輔導訓練	專業別訓練	
高階主管層級	一般教育訓練 勞工安全衛生教育訓練 6S活動規範教育訓練 化學品通識教育訓練 內部控管訓練	內部講師認證訓練 內部講師技巧精進課程	Executive CSR Awareness Training	工業工程訓練 品質系統相關課程 研發訓練 業務訓練 製造訓練 資材 / 採購訓練 特定人員專業課程訓練	* 線上課程訓練 * 健康促進相關講座 * 外語訓練 * 在職進修計畫
課級主管層級			Management Team CSR Training		
基層管理師			General Staff CSR Training		
作業員					

2016年度強化學習發展基礎建設

(1)友善的數位學習環境

於2016年3月購入攝影機，拍攝相關影像記錄，剪輯成數位教材課程，除了使員工不斷精進工作能力外，並同時激發同仁創意及潛力，讓員工快速地學習，對內也得以誘發連續性、即時性、有效性、全面性的學習，透過閱讀數位教材，除可整合資源，亦減少重複授課所耗費之時間，另有助於減少自然資源的耗用，也為環保盡一份心力。傳統的學習活動受限於場地、時間，往往難以切合時效，使企業耗費大量成本，因此，鏡鈦為讓員工不受時空限制，快速地學習，未來將推展至通識教育訓練課程、例行性或重覆性較多之訓練，除可充份運用講師專業，亦可突破時間與空間的限制，讓學習者在任何時間(anytime)、任何地點(anywhere)都可以透過e化工具來進行學習。

(2)多元豐富的課程資源

每年度均依據公司願景使命與策略目標、各部門專業職能需求、員工核心職能及管理職能缺口、前一年度績效改善等因素作為參考，再以階層別與職能別交互建構訓練架構，並參考人員職務屬性與未來發展方向規劃訓練主題，規劃實用的實體課程與安排外部學習資源，如英語持續進修課程、專業認證課程及員工書籍借閱等資源，提供同仁工作之外的自修學習，進而豐富職場知識、工作技巧及自我職涯發展學習管道。

6.3.2員工教育訓練時數及投入成本

鏡鈦科技員工不分男女皆有同等接受訓練的機會，包含內部訓練課程、外部訓練課程。

教育訓練	間接員工		直接員工	
	男	女	男	女
員工總人數	187	178	104	165
訓練總時數	5,349	4,694	3,865	8,561
平均每人訓練時數	28.60	26.37	37.16	51.88

員工訓練狀況及投入教育訓練年度總費用

項目 / 年度	2014 年	2015 年	2016 年
訓練課程總時數 (時)	22,295	29,425	22,469
教育訓練經費 (元)	823,000	3,319,000	2,093,238
年度平均員工人數 (人)	543	598	621
員工每人平均訓練時數 (時)	41.06	49.21	36.18
員工每人平均訓練費用 (元)	1,516	5,550	3,371

和樂人生課程：幸福的密碼

鏡鈦科技希望藉由一堂有歡笑有淚水的課程，提醒大家生活中有太多的幸福，在於自己是否有那雙發現美麗事物的眼睛。一堂只有開學，沒有畢業的課程，與其說學習朝幸福飛翔，不如說學習如何一起幸福的飛翔不斷產生的笑容，讓屬於鏡鈦科技人的故事能透過「從心出發，以心傳心」。



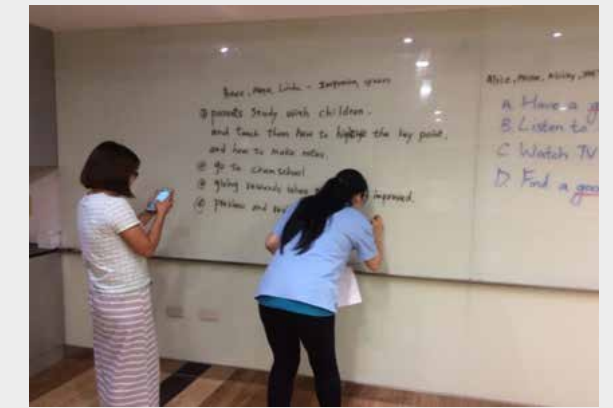
精實六標準差課程

為杜絕無理、不平準及浪費為主要重點，由專業顧問帶領同仁進行實際案例演練，藉此課程教導因應如何避免失敗作法再發生，作為後續內部作業執行之溝通工具及作法依據。



語言能力訓練

鏡鈦科技員工可透過「12大主題」、「情境式學習」及「多元課堂活動」等模式，於日常生活中能輕鬆開口、提升聽力、加強閱讀，除可提升運用能力，亦可增加英文使用熟稔度，以加強英文能力學習成效。



6.4 多元溝通管道

員工是企業重要的資產，鏡鈦科技不只重視公司與員工之間的關係，更把範圍拓展到員工之間的交流，為推展關心同仁業務並加強維繫員工關係故提供多方的溝通管道，讓勞資雙方的意見、同仁間的交流，在不同的場合與情況得到充分的溝通與協調，透過入口網站、員工討論園地/公佈欄、勞資會議、意見箱及各類員工申訴機制等管道，2016年並無經由正式申訴機制立案、處理和解決的勞工及人權問題申訴案件。

雖然國內法令明訂員工享有自由組織工會的權利，但至今並無員工提出組織工會的需求；鏡鈦科技不阻止亦不干預員工行使結社自由權。

6.4.1 入口網站

與員工溝通是人力資源管理很重要的一環，鏡鈦科技建立企業內部資訊入口網站，報導公司政策、制度、福利措施及各項活動與重大事項，讓員工了解公司的政策和經營管理的情況，鼓勵員工彼此之間和員工與公司之間相互了解。

6.4.2 員工討論園地/公佈欄

提供員工休息室及員工餐廳之內部公佈欄作為管道，讓員工們留言更可以快速傳達訊息。

6.4.3 董事長意見箱

所有員工皆可利用公司信箱或董事長室意見箱直接與管理高層表述意見，不論具名或匿名反應，過程中皆以保密、公正原則協助同仁，以確保員工隱私與保密權利，董事長定期讀取所有意見、批示回覆內容做出適當回應與改善，設有專人定期追蹤每封意見書之後續處理，並將結果公告於公布欄，具體落實意見箱功能。

6.4.4 勞資會議

為創造和諧勞資關係並保障同仁權益，每季召開勞資會議，在會議中克盡協調合作之精神，以加強勞雇關係，並保障勞工權益，採雙向互動溝通與集體協商協定，有效降低勞資雙方對立情況發生之可能性外，更能協助建立和諧之勞資關係。

6.4.5 性騷擾及職場遭受他人身體或精神不法侵害處理小組

鏡鈦科技公司提供女性員工友善的工作環境，設置哺（集）乳室、另依據職場暴力預防程序書及性騷擾防治辦法之規定，設置性騷擾申訴專線(04)2359-5336分機21395及信箱 113@mail.intai.com.tw，並加強宣導及防治工作，同時對主管及員工實施性騷擾防治教育訓練。2016年度鏡鈦科技並未接獲員工性騷擾事件之申訴案。

6.5 職場健康與安全

6.5.1 安全認證

鏡鈦科技2016年通過OHSAS18001職業安全衛生管理系統和ISO14001環境管理系統換證認證，持續廠內安全衛生環保運作，營造員工安全、健康、舒適之環境。



6.5.2 安全衛生委員會

鏡鈦科技設有職業安全衛生委員會，委員會總人數42人，勞工代表人數15人，勞工代表人數佔委員會36%，每季定期召開會議討論安全衛生相關事項，依法推舉勞工代表，提供管理者與員工面對面溝通安全衛生議題的正式管道，並落實各項安全衛生管制運作。

6.5.3 員工安全保護

2016年員工異常工作負荷促發疾病比率為0%、員工肌肉骨骼傷病比率為0.83%、職場暴力發生件數1件、公傷總合傷害指數0%，為有效防止職業病發生。

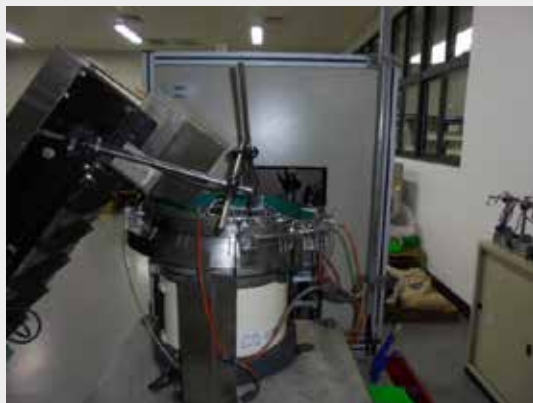
職業災害統計

項目	2015年		2015年	
	男	女	男	女
職業傷害 (件數)	0	0	0	0
職業病發生 (件數)	0	0	0	0
損失工作日 (天數)	0	0	0	0
因公死亡事故總數 (件數)	0	0	0	0
工作總時數	539,015	633,665	548,384	632,792
失能傷害頻率 (FR)	0	0	0	0
失能傷害嚴重率 (SR)	0	0	0	0
總合傷害指數 (FSI)	0	0	0	0
職業病發生率	0	0	0	0
缺勤率	5.11	6.80	6.07	8.70
備註	1. 失能傷害頻率 (FR) = 失能傷害件數 x 百萬工時 / 總經歷工時 2. 失能傷害嚴重率 (SR) = 損失工傷日數 x 百萬工時 / 總經歷工時 3. 總合傷害指數 = (失能傷害頻率 x 失能傷害嚴重率 / 1000)^(1/2) 4. 職業病發生率 = 職業病發生件數 x 百萬工時 / 總經歷工時 5. 缺勤率 = (總缺勤日數 / 總工作人天數) x 100%			

6.5.3.1 機台噪音製程改善，保護員工聽力

實施全檢機作業噪音檢測，個人劑量噪音結果測得89.2dBA，為避免高分貝噪音對員工造成聽力損失，對此機台進行改善，在噪音源端加裝塑膠軟墊，包圍主要噪音發生源，再請合格環測機構廠商檢測噪音，其結果個人劑量為79.3 dBA，有明顯降低噪音量，優化人員工作環境，人員亦可免佩戴耳塞作業。

改善前：噪音劑量89.2dBA



改善後：噪音劑量79.3dBA



6.5.3.2 作業零風險

冷熱衝擊室放置氮氣桶，加裝局部排氣設備，可避免製程作業氮氣意外外洩有洩氣出口；現場亦設有氧氣偵測器，系統與警衛室作連動，若有警訊則現場與警衛室會警報聲音，警告周圍人員與相關緊急應變人員，雙重保護裝置，以確保人員作業安全。



6.5.4 健康職場

鏡鈦科技以照顧同仁健康為出發點，致力打造樂活職場，亦配合職安法推動人因工程預防及改善、母性勞工健康保護以及過負荷引發疾病之預防等一系列相關活動來照顧員工，落實關懷與支持。從規劃完整健康檢查到舉辦一系列量身訂做之健康促進活動，讓所有在鏡鈦大家庭工作之夥伴，除能獲得完善健康照護，更能加強及增進員工自我健康管理的能力，進而達到「工作與健康雙贏」的目標。



6.5.4.1 員工定期健康檢查

鏡鈦科技每年委託合格醫院辦理員工健康檢查，定期實施一般勞工健康檢查，提升員工自主健康照護觀念，每年依據相關法規，鑑別廠區特別危害健康作業的危害站點，依據危害特性，進行各項管理措施，包括：職前與職中的教育訓練、定期環境監測/測定、定期健康檢查，以達成全年零確診職業病發生率的目標。

綜合健康檢查結果，依照員工健康需求，針對健康問題、心理壓力、過負荷及母性健康保護、特殊作業等類別作分析，綜合評估發現員工有肥胖及高血脂的問題易造成心血管疾病發病的機率。

每年再依據健檢結果進行分析，擬定各項健康促進計劃，並提供員工健康教育及疾病預防的宣導訊息；針對各項重大健康保護政策，規劃健康管理程序書，運用教育訓練、諮詢、預防與風險控制計劃，以達到預防疾病及健康促進之目標。



6.5.4.2 健康管理活動

減重班：鏡鈦科技至2014年起，透過營養師教導員工正確的飲食觀念，專業運動教練教導正確而有效的運動方式，2016年並試行全廠健康低脂餐，藉由營養標示及減重示範餐盒及食物熱量標示模型，循序漸進建立員工的健康生活習慣及觀念。



情緒紓壓課程：鏡鈦科技自2014年起導入EAP員工協助方案，延請專家入廠輔導，秉持關懷員工，期望員工能處於身、心皆健康的狀態，以達到鏡鈦幸福企業、永續經營之願景。2016年持續辦理紓壓課程幫助員工認識壓力與職場表現的關聯、提升自我內在的自動化思考彈性及情緒控制力、學習自我放鬆技巧。



母性保護

對於妊娠與分娩後一年內復工之女性員工，由職業醫學科專科醫師每月臨廠，辨識與評估工作場所環境及作業之危害，以達到提供員工安全且健康的工作環境。對妊娠員工提供孕期與哺乳期間相關健康指導，並設置有溫馨舒適的哺/集乳室，提供懷孕或有哺/集乳需求的媽咪們無償使用。在兼顧母性保護與就業平權之原則下，營造女性員工友善工作環境。





7

社會關懷

7 社會關懷

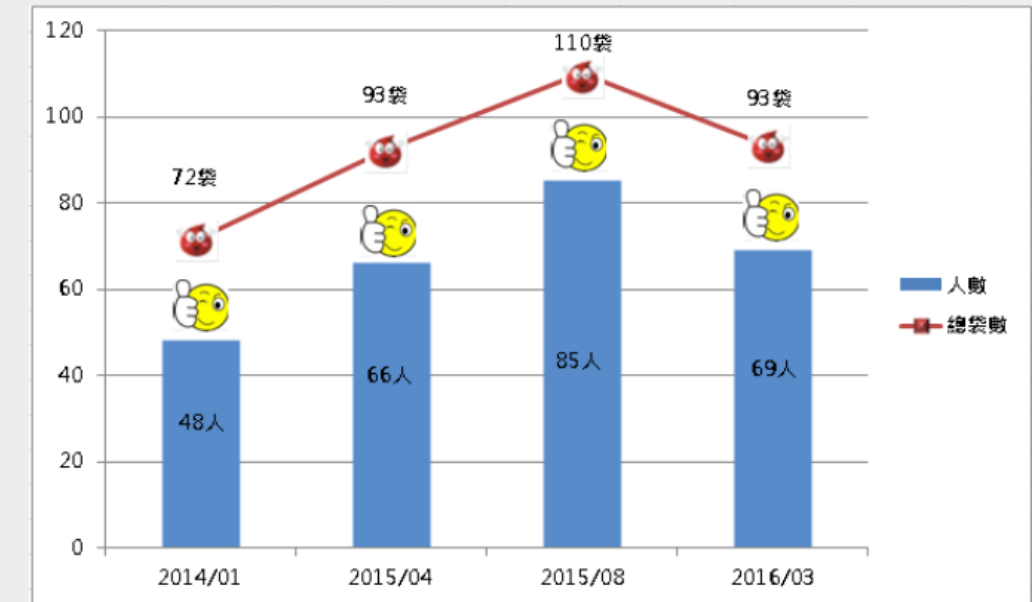
7.1 公益捐贈

日期	捐贈對象	捐贈金額
2016/3/9	中華創新發明學會	新台幣5萬元
2016/4/20	台中市義勇消防總隊第六大隊	新台幣2萬元
2016/4/30	台中市立安和國中足球隊發展基金	新臺幣5萬元
2016/6/30	國立台北科技大學「涓滴成池」計畫，興建游泳池及相關體適能實驗室及設施。	新臺幣50萬元
2016/6/30	國立台北科技大學「千里之行」計畫：資助該校清寒學子出國深造，拓展國際視野。	新台幣50萬元
2016/6/30	台中啟聰學校 - 中聰之子	新台幣2萬元
2016/7/1	成功醫材國際產學聯盟	新台幣3萬元
2016/11/30	國立台北科技大學機械工程系	新台幣10萬元
2016/12/25	陸軍特戰訓練中心春節勞軍	新台幣10萬元
2016/12/30	國立嘉義高工贊助95周年校慶活動經費	新台幣5萬元
2016年度	國立台北科技大學贊助傑出校友會專刊印刷費及各分會營運支出	新台幣95.1萬元



7.2 公益服務

日期	活動名稱	投注資源	服務成效	服務內容
2016/01/23	甘霖基金會 - 伴老圍爐活動	無	參與服務志工10人	參與甘霖基金會歲末年終圍爐活動，協助行動不便長者及身障者用餐，讓他們在年終歲末感染過年的喜氣及社會溫暖觀懷，也讓參與的志工更加珍惜歲末家人團聚用餐的幸福
2016/05/19	文山國小《大手牽小手》繪本共讀趣~與圖書館捐書捐款活動	志工隊捐款及募款共捐款177,500元，捐書共3百多冊	參與服務志工29人	幫助台中市文山國小擴充圖書館資源，提供更多閱讀機會；由志工們陪伴小朋友們一起閱讀課外書本，享受讀書樂趣
2016/11/26	國際身障日·大台中志工日·身障趣味運動賽	認購20,000元團遊卷	參與服務志工30人	協助身心障礙者進行團遊會擺攤，共同參與趣味競賽以及身障體驗等活動
2016/12/17	永信松柏園養護中心敬老	現金捐贈50,000元	參與服務志工30人	透過舞蹈帶動唱及學習健康手指操，幫助長輩們活動筋骨及腦力運動，預防老年癡呆；贈送長輩們養生飲品禮盒，讓他們吃的營養；種植小盆栽，讓長者們日常生活有照護的重心，減少心靈空虛時刻



7.3 捐血活動

鏡鈦科技每年於營運總部舉辦捐血活動，體現企業愛心與回饋社會大眾的精神，響應公益。激勵同仁共同響應捐血救人的使命感，成就更多的生命價值，也讓同仁們藉由幫助別人，得到更多喜樂與福報，2016年參與人數69人，共募得93袋250cc愛心血漿。



7.4 企業、學校及政府機關交流

鏡鈦科技常年接待企業、學校、醫院及政府機關團體參訪，透過參訪的行程，將鏡鈦科技的企業文化予以傳遞，包含企業願景及經營理念，並分享鏡鈦科技的經營管理經驗，透過交流互動學習成長。

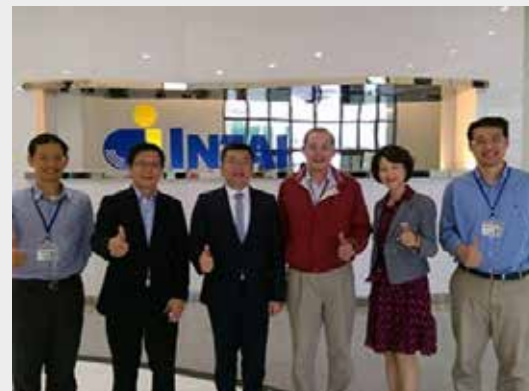
近年陸續接待了台北科技大學校友團、成大醫工所、中興大學、勤益科技大學、逢甲大學、修平技術學院、台灣牙醫植體學會、大陸醫師團及國內醫師團體、經濟部工業局等到廠參訪。

除接待到廠參訪外，公司高階主管亦於成功大學、中山大學、台北科技大學及易經大學等學校機構做專題演講，將鏡鈦科技經營經驗分享給學校師生。

2016年11月修平技術學院機械系學生參訪



2016年12月立法院蔡其昌副院長參訪





8

附錄

8 附錄

GRI G4.0 對照表

一般標準揭露	排序	揭露項目	頁碼	說明
策略分析	G4-01	機構最高決策者對於永續性與策略之相關聲明	VI	
	G4-02	描述關鍵衝擊、風險及機會	21	
組織概況	G4-03	組織名稱	1	
	G4-04	主要品牌、產品與服務	2	
	G4-05	組織總部所在位	1	
	G4-06	組織營運所在的國家數量及國家名	1	
	G4-07	所有權的性質與法律形式	9	
	G4-08	組織所提供服務的市場	2	
	G4-09	說明組織規模	1	
	G4-10	員工總數	1	
	G4-11	受集體協商協定保障之總員工數比例		無集體協商，但有簽訂勞動契約，每季召開勞資會議進行勞資相關議題之討論與反應。
	G4-12	描述組織的供應鏈	29	
	G4-13	組織規模、結構、所有權或供應鏈的任何重大變化	12	本公司 2016年無重大變更事項
	G4-14	說明組織是否具有因應之預警方針或原則	21	
	G4-15	組織簽署認可，而由外部所制定的經濟、環境與社會規章、原則或其他倡議。		無簽署任何國際公約
	G4-16	參與的公協會（如產業公協會）和國家或國際性倡議組織的會員資格	18	
鑑別重大考量面與邊界	G4-17	列出組織合併財務報表或等同文件中所包含的所有實體	9	
	G4-18	界定報告內容和考量面邊界的流程	13	
	G4-19	列出所有在界定報告內容過程中所鑑別出的重大考量面。	13	
	G4-20	說明組織內部在考量面上的邊界	15	
	G4-21	說明組織外部在考量面上的邊界	15	
	G4-22	說明對先前報告書中所提供之任何資訊有進行重編的影響及原因。	II	沒有進行重編
	G4-23	說明和先前報告期間相比，在範疇與考量面邊界上的顯著改變	II	無任何顯著改變
利害關係人議合	G4-24	列出組織進行議合的利害關係人群體。	13	
	G4-25	就所議合的利害關係人，說明鑑別與選擇的方法。	13	
	G4-26	說明與利害關係人議合的方式。	17	
	G4-27	說明經由利害關係人議合所提出之關鍵議題與關注事項，以及組織如何回應這些關鍵議題與關注事項	17	
報告書本資料	G4-28	所提供資訊的報告期間	II	
	G4-29	上一次報告的日期（如果有）。	II	
	G4-30	報告週期（如每年一次、兩年一次）。	II	
	G4-31	提供可回答報告或內容相關問題的聯絡人。	III	
	G4-32	說明組織選擇的「依循」選項。	II	
	G4-33	說明組織為報告尋求外部保證 / 確信的政策與現行做法	II	

一般標準揭露	排序	揭露項目	頁碼	說明
治理	G4-34	說明組織的治理結構，包括最高治理機構的委員會。鑑別哪些委員會分別負責經濟、環境及社會衝擊的決策。	19	
	G4-35	說明最高治理機構針對經濟、環境及社會議題，授權委任給高階管理階層與其他員工的流程。	-	
	G4-36	說明組織是否任命經營管理階層負責經濟、環境和社會議題，並是否直接向最高治理機構報告。	-	
	G4-37	說明利害關係人與最高治理機構在經濟、環境和社會議題上諮詢的流程。如果最高治理機構委派代理人進行諮詢，描述代理人為何及任何反饋給最高治理機構的流程。	-	
	G4-38	說明最高治理機構及其委員會的組成：	19	
	G4-39	說明最高治理機構的主席是否亦為經營團隊成員（如果是，說明其在組織管理階層的功能及如此安排的原因）。	19	
	G4-40	說明最高治理機構及其委員會之提名與遴選流程，以及最高治理機構成員提名和遴選的準則	21	
	G4-41	說明最高治理機構如何確保避免及管理利益衝突之流程	19	
	G4-42	說明最高治理機構與高階管理階層，在發展、核准與更新該組織之宗旨、價值或願景、策略、政策，以及與經濟、環境、社會衝擊相關之目標上的角色。	VI	
	G4-43	說明為發展與提升最高治理機構在經濟、環境和社會議題上的整體知識所採取的措施。	19	
	G4-44	說明最高治理機構在經濟、環境和社會議題表現的評量流程以及因應績效評量而採取之措施。	-	
	G4-45	說明最高治理機構於鑑別與管理經濟、環境與社會產生之衝擊、風險和機會所扮演的角色。包括最高治理機構在實施盡職調查上的角色。	-	
治理	G4-46	說明最高治理機構在檢視組織針對經濟、環境和社會議題風險管理流程之有效性上的角色。	21	
	G4-47	說明最高治理機構檢視經濟、環境和社會衝擊、風險與機會之頻率。	21	
	G4-48	說明最高層級委員會或職位，其職責為正式檢視及核准組織永續性報告書，並確保已涵蓋所有重大考量面。	11	
	G4-49	說明與最高治理機構溝通重要關鍵議題的程序。	13	
	G4-50	說明與最高治理機構溝通之重要關鍵議題的性質和總數，以及後續所採取的處理和解決機制。	-	
	G4-51	說明最高治理機構和高階管理階層的薪酬政策：	21	
	G4-52	說明薪酬決定的流程	21	
倫理與誠信	G4-53	說明如何尋求利害關係人意見並將其意見與薪酬結合，包括對薪酬政策和提案之投票結果。	-	
	G4-56	描述組織之價值、原則、標準和行為規範，如行為準則和倫理守則。	23	
	G4-57	說明對倫理與合法行為徵詢意見及組織誠信相關事務之內外部機制，如服務專線或諮詢專線。	23	
經濟面	G4-58	說明對於舉報有違倫理或不合法行為及組織誠信相關問題的內、外部機制，如透過直屬管理向上報告、舉報機制或是專線。	24	
		管理方針揭露		
經濟績效	G4-EC1	組織所產生及分配的直接經濟價值	9	
	G4-EC2	氣候變遷對組織活動所產生的財務影響及其他風險與機會。	-	
	G4-EC3	組織確定福利計劃義務的範圍	47	
	G4-EC4	自政府取得之財務補助	9	
市場形象	G4-EC5	不同性別的基層人員標準薪資與當地最低薪資的比例	47	
	G4-EC6	僱用當地居民為高階管理階層的比例	45	
採購實務	G4-EC9	於重要營運據點，採購支出來自當地供應商之的比例	29	
環境面		管理方針揭露		

一般標準揭露	排序	揭露項目	頁碼	說明
能源	G4-EN3	組織內部的能源消耗量	36	
	G4-EN4	組織外部的能源消耗量	36	
	G4-EN5	能源密集度	37	
水	G4-EN8	依來源劃分的總取水量	40	
	G4-EN10	水資源回收及再利用的百分比及總量	41	
排放	G4-EN15	"直接溫室氣體排放 (範疇一)"	38	
排放	G4-EN16	能源間接溫室氣體排放量 (範疇二)	38	
	G4-EN18	溫室氣體排放強度	38	
廢汙水及廢棄物	G4-EN22	依水質及排放目的地所劃分的總排水量	41	
	G4-EN23	按類別及處置方法劃分的廢棄物總重量	42	
	G4-EN24	嚴重洩漏的總次數及總量	43	
法規遵循	G4-EN29	違反環境法律和法規被處巨額罰款的金額，以及所受罰款以外之制裁的次數	35	
整體情況	G4-EN31	按類別說明總環保支出及投資	35	
供應商環境評估	G4-EN32	採用環境標準篩選新供應商的的比例	32	
	G4-EN33	供應鏈對環境的顯著實際或潛在負面影響，以及所採取的行動	32	
環境問題申訴機制	G4-EN34	經由正式申訴機制立案、處理和解決的環境衝擊申訴之數量	35	
勞工實務與尊嚴勞動		管理方針揭露		
勞僱關係	G4-LA01	按年齡組別、性別及地區劃分新進員工和離職員工的總數及比例	45	
	G4-LA02	按重要營運據點劃分，只提供給全職員工的福利	47	
	G4-LA03	按性別劃分，育嬰假後復職和留任的比例	47	
勞資關係	G4-LA04	是否在集體協商中具體說明有關重大營運變化的最短預告期	-	
職業健康與安全	G4-LA05	在正式的勞工健康與安全管理委員會中，協助監督和建議職業健康與安全相關規劃的勞方代表比例	54	
	G4-LA06	按地區和性別劃分的工傷類別、工傷頻率、職業病、損失日數比例及缺勤率，以及因公死亡事故總數	54	
	G4-LA07	與其職業有關之疾病高發生率與高風險的勞工	54	
訓練與教育	G4-LA09	按性別和員工類別劃分，每名員工每年接受訓練的平均時數	50	
	G4-LA10	強化員工持續受僱能力以及協助其管理退休生涯的職能管理與終生學習計畫	49	
	G4-LA11	按性別和員工類別劃分，接受定期績效及職涯發展檢視的員工比例	-	
員工多元化與平等機會	G4-LA12	按性別、年齡層、少數族群及其他多元化指標劃分，公司治理組織成員和各類員工的組成	46	
男女同酬	G4-LA13	按員工類別和重要營運據點劃分，女男基本薪資和的比例	47	
勞工實務問題申訴機制	G4-LA16	經由正式申訴機制立案、處理和解決的勞工實務申訴的數量	52	
人權面		管理方針揭露		
投資	G4-HR02	員工接受營運相關人權政策的訓練總時數，以及受訓練員工的百分比	-	
不歧視	G4-HR03	歧視事件的總數，以及組織採取的改善行動	45	2016 年未發生歧視事件

一般標準揭露	排序	揭露項目	頁碼	說明
原住民權利	G4-HR08	涉及侵害原住民權利的事件數，以及組織所採取的行動		2016 年未發生侵害原住民權利的事件
人權問題申訴機制	G4-HR12	經由正式申訴機制立案、處理和解決的人權問題申訴的數量	52	2016 年未發生此情事
社會面		管理方針揭露		
當地社會	G4-SO01	營運據點中，已執行當地社區議合、衝擊評估和發展計畫的據點之百分比	61	
反貪腐	G4-SO04	反貪腐政策和程序的溝通及訓練	24	
	G4-SO05	已確認的貪腐事件及採取的行動	22	
法規遵循	G4-SO08	違反法規被處巨額罰款的金額，以及所受罰款以外之制裁的次數	9	2016 年未發生違反法規被處巨額罰款
社會衝擊問題申訴機制	G4-SO11	經由正式申訴機制立案、處理和解決的社會衝擊申訴之數量	-	2016 年未發生此情事
產品責任面		管理方針揭露		
產品及服務標示	G4-PR05	客戶滿意度調查的結果	27	
顧客隱私	G4-PR08	經證實與侵犯顧客隱私權或遺失顧客資料有關的投訴次數	-	2016 年未發生侵犯顧客隱私權的投訴
法規遵循	G4-PR09	因產品與服務的提供與使用而違反法律和規定被處巨額罰款的金額	-	2016 年未違反法律和規定被處巨額罰款